



รายงานผลการติดตามและประเมินผลแผนพัฒนาท้องถิ่น  
ประจำปีงบประมาณ พ.ศ. ๒๕๖๖  
(ระหว่างเดือน ตุลาคม พ.ศ. ๒๕๖๕ ถึง กันยายน พ.ศ. ๒๕๖๖)

ของ  
องค์การบริหารส่วนตำบลบ้านพระ

โดยคณะกรรมการติดตามและประเมินผลแผนพัฒนาองค์การบริหารส่วนตำบลบ้านพระ  
ตำบลบ้านพระ อำเภอเมืองปราจีนบุรี จังหวัดปราจีนบุรี



ประกาศองค์การบริหารส่วนตำบลบ้านพระ  
เรื่อง รายงานการติดตามและประเมินผลแผนพัฒนาขององค์การบริหารส่วนตำบลบ้านพระ  
ประจำปีงบประมาณ พ.ศ. ๒๕๖๖

ด้วยองค์การบริหารส่วนตำบลบ้านพระ โดยคณะกรรมการติดตามและประเมินผล  
แผนพัฒนาองค์การบริหารส่วนตำบลบ้านพระ ได้ดำเนินการติดตามและประเมินผลแผนพัฒนาองค์การ  
บริหารส่วนตำบลบ้านพระ ประจำปีงบประมาณ พ.ศ. ๒๕๖๖ โดยมีวัตถุประสงค์เพื่อวัดผลสัมฤทธิ์ของการ  
บริหารงาน การดำเนินงานในรอบปีงบประมาณ ว่ามีประสิทธิภาพ ประสิทธิภาพเป็นไปตามวัตถุประสงค์และ  
เป้าหมายของยุทธศาสตร์การพัฒนามากน้อยเพียงใด พร้อมทั้งได้จัดทำรายงานเพื่อเสนอความเห็นที่ได้  
จากการติดตามและประเมินผลแผนพัฒนาต่อนายกองค์การบริหารส่วนตำบลบ้านพระ เพื่อนายกองค์การ  
บริหารส่วนตำบลบ้านพระ ได้เสนอต่อประธานสภาองค์การบริหารส่วนตำบลบ้านพระ คณะกรรมการพัฒนา  
องค์การบริหารส่วนตำบลบ้านพระ และผู้ที่มีส่วนเกี่ยวข้อง

อาศัยอำนาจตามระเบียบกระทรวงมหาดไทย ว่าด้วยการจัดทำแผนพัฒนาขององค์กร  
ปกครองส่วนท้องถิ่น พ.ศ. ๒๕๔๘ และที่แก้ไขเพิ่มเติม (ฉบับที่ ๓) พ.ศ. ๒๕๖๑ จึงประกาศรายงาน  
การติดตามและประเมินผลแผนพัฒนาขององค์การบริหารส่วนตำบลบ้านพระ ประจำปีงบประมาณ  
พ.ศ. ๒๕๖๖

จึงประกาศมาให้ทราบโดยทั่วกัน

ประกาศ ณ วันที่ ๑๘ เดือน ธันวาคม พ.ศ. ๒๕๖๖

(นายศิวาณ ศรีกลีจ)  
นายกองค์การบริหารส่วนตำบลบ้านพระ

## คำนำ

ตามระเบียบกระทรวงมหาดไทย ว่าด้วยการจัดทำแผนพัฒนาองค์กรปกครองส่วนท้องถิ่น พ.ศ. ๒๕๔๘ หมวด ๖ การติดตามและประเมินผลแผนพัฒนา ข้อ ๒๘ ให้ผู้บริหารท้องถิ่นแต่งตั้งคณะกรรมการติดตามและประเมินผลแผนพัฒนาท้องถิ่น ข้อ ๒๙ คณะกรรมการติดตามและประเมินผลแผนพัฒนาท้องถิ่น มีอำนาจหน้าที่ ดังนี้ (๑) กำหนดแนวทาง วิธีการในการติดตามและประเมินผลแผนพัฒนา (๒) ดำเนินการติดตามและประเมินผลแผนพัฒนา (๓) รายงานผลและเสนอความเห็นซึ่งได้จากการติดตามและประเมินผลแผนพัฒนาต่อผู้บริหารท้องถิ่น เพื่อให้ผู้บริหารท้องถิ่นเสนอต่อสภาท้องถิ่น คณะกรรมการพัฒนาท้องถิ่น และประกาศผลการติดตามและประเมินผลแผนพัฒนาให้ประชาชนในท้องถิ่นทราบโดยทั่วกัน อย่างน้อยปีละหนึ่งครั้ง ภายในเดือนธันวาคมของทุกปี ทั้งนี้ให้ปิดประกาศโดยเปิดเผยไม่น้อยกว่าสามสิบวัน (๔) แต่งตั้งคณะอนุกรรมการหรือคณะทำงานเพื่อช่วยปฏิบัติงานตามที่เห็นสมควร และระเบียบกระทรวงมหาดไทยว่าด้วยการจัดทำแผนพัฒนาขององค์กรปกครองส่วนท้องถิ่น (ฉบับที่ ๓) พ.ศ.๒๕๖๑ ข้อ ๑๓ (๕) ผู้บริหารท้องถิ่นเสนอผลการติดตามและประเมินผลต่อสภาท้องถิ่น และคณะกรรมการพัฒนาท้องถิ่น พร้อมทั้งประกาศผลการติดตามและประเมินผลแผนพัฒนาท้องถิ่นให้ประชาชนในท้องถิ่นทราบ ในที่เปิดเผยภายในสิบห้าวันนับแต่วันที่ผู้บริหารท้องถิ่นเสนอผลการติดตามและประเมินผลดังกล่าว และต้องปิดประกาศไว้เป็นระยะเวลาไม่น้อยกว่าสามสิบวันโดยอย่างน้อยปีละหนึ่งครั้งภายในเดือนธันวาคมของทุกปี

ดังนั้น เพื่อปฏิบัติตามระเบียบกระทรวงมหาดไทย ว่าด้วยการจัดทำแผนพัฒนาองค์กรปกครองส่วนท้องถิ่น พ.ศ. ๒๕๔๘ และฉบับที่ ๓ พ.ศ. ๒๕๖๑ องค์การบริหารส่วนตำบลบ้านพระ จึงได้จัดทำรายงานการติดตามและประเมินผลแผนพัฒนาขององค์การบริหารส่วนตำบลบ้านพระ ประจำปีงบประมาณ พ.ศ. ๒๕๖๖ (ภายในเดือน ธันวาคม)

คณะกรรมการติดตามและประเมินผลแผนพัฒนา  
องค์การบริหารส่วนตำบลบ้านพระ

# สารบัญ

	หน้า
คำนำ	
ส่วนที่ ๑ บทนำ	
ความสำคัญของการติดตามและประเมินผล	๑ - ๓
ส่วนที่ ๒ การติดตามและประเมินผล	
- แนวทางการติดตามและประเมินผล ปีงบประมาณ พ.ศ. ๒๕๖๖	๔ - ๕
- บัญชีสรุปตามแผนพัฒนาท้องถิ่น (พ.ศ.๒๕๖๖ -๒๕๗๐) และเพิ่มเติม ครั้งที่ ๓/๒๕๖๖ ตาม (แบบ ผ.๐๑) , (แบบ ผ.๐๑/๓)	๖ - ๓๒
- บัญชีงบหน้าบัญชีครุภัณฑ์ วัสดุ	๓๓
- บัญชีสรุปเพิ่มเติมโครงการพัฒนาแผนพัฒนาท้องถิ่น (พ.ศ.๒๕๖๖ - ๒๕๗๐) เพิ่มเติม ครั้งที่ ๑/๒๕๖๖ ตาม (แบบ ผ.๐๑) , (แบบ ผ.๐๑/๓)	๓๔ - ๓๖
- บัญชีงบหน้าบัญชีครุภัณฑ์ วัสดุ	๓๗ - ๓๘
- รายละเอียดผลการดำเนินโครงการ / กิจกรรม ที่ตั้งไว้ตามข้อบัญญัติงบประมาณรายจ่าย ประจำปี ๒๕๖๖	๓๙ - ๔๘
ส่วนที่ ๓ ผลการวิเคราะห์การติดตามและประเมินผล	
- ผลการพิจารณาการติดตามและประเมินผลยุทธศาสตร์	๔๙ - ๕๙
- ผลการพิจารณาการติดตามและประเมินผลโครงการ	๕๕ - ๗๒
ส่วนที่ ๔ สรุปผล ข้อเสนอแนะ และข้อเสนอแนะ	๗๓ - ๗๕
ส่วนที่ ๕ ภาคผนวก	
- ประมวลภาพการดำเนินงานติดตามและประเมินผลแผนพัฒนาท้องถิ่น	๗๖ - ๙๗



## ส่วนที่ ๑

### บทนำ

#### ความสำคัญของการติดตามและประเมินผล

ตามระเบียบกระทรวงมหาดไทย ว่าด้วยการจัดทำแผนพัฒนาองค์กรปกครองส่วนท้องถิ่น พ.ศ. ๒๕๔๘ หมวด ๖ การติดตามและประเมินผลแผนพัฒนา ข้อ ๒๘ ให้ผู้บริหารท้องถิ่นแต่งตั้งคณะกรรมการติดตามและประเมินผลแผนพัฒนาท้องถิ่น ข้อ ๒๙ คณะกรรมการติดตามและประเมินผลแผนพัฒนาท้องถิ่น มีอำนาจหน้าที่ ดังนี้ (๑) กำหนดแนวทาง วิธีการในการติดตามและประเมินผลแผนพัฒนา (๒) ดำเนินการติดตามและประเมินผลแผนพัฒนา (๓) รายงานผลและเสนอความเห็นซึ่งได้จากการติดตามและประเมินผลแผนพัฒนาต่อผู้บริหารท้องถิ่น เพื่อให้ผู้บริหารท้องถิ่นเสนอต่อสภาท้องถิ่น คณะกรรมการพัฒนาท้องถิ่น และประกาศผลการติดตามและประเมินผลแผนพัฒนาให้ประชาชนในท้องถิ่นทราบโดยทั่วกัน อย่างน้อยปีละหนึ่งครั้ง ภายในเดือนธันวาคมของทุกปี ทั้งนี้ให้ปิดประกาศโดยเปิดเผยไม่น้อยกว่าสามสิบวัน (๔) แต่งตั้งคณะอนุกรรมการหรือคณะทำงานเพื่อช่วยปฏิบัติงานตามที่เห็นสมควร และระเบียบกระทรวงมหาดไทยว่าด้วยการจัดทำแผนพัฒนาขององค์กรปกครองส่วนท้องถิ่น (ฉบับที่ ๓) พ.ศ. ๒๕๖๑ ข้อ ๑๓ (๕) ผู้บริหารท้องถิ่นเสนอผลการติดตามและประเมินผลต่อสภาท้องถิ่น และคณะกรรมการพัฒนาท้องถิ่น พร้อมทั้งประกาศผลการติดตามและประเมินผลแผนพัฒนาท้องถิ่นให้ประชาชนในท้องถิ่นทราบ ในที่เปิดเผยภายในสิบห้าวันนับแต่วันที่ผู้บริหารท้องถิ่นเสนอผลการติดตามและประเมินผลดังกล่าว และต้องปิดประกาศไว้เป็นระยะเวลาไม่น้อยกว่าสามสิบวันโดยอย่างน้อยปีละหนึ่งครั้งภายในเดือนธันวาคมของทุกปี

ดังนั้น เพื่อปฏิบัติตามระเบียบกระทรวงมหาดไทย ว่าด้วยการจัดทำแผนพัฒนาองค์กรปกครองส่วนท้องถิ่น พ.ศ. ๒๕๔๘ และฉบับที่ ๓ พ.ศ. ๒๕๖๑ องค์การบริหารส่วนตำบลบ้านพระ จึงได้จัดทำรายงานการติดตามและประเมินผลแผนพัฒนาขององค์การบริหารส่วนตำบลบ้านพระ ประจำปีงบประมาณ พ.ศ. ๒๕๖๖ (ภายในเดือน ธันวาคม)

#### คณะกรรมการติดตามและประเมินผลแผนพัฒนาองค์การบริหารส่วนตำบลบ้านพระ

ตามระเบียบกระทรวงมหาดไทย ว่าด้วยการจัดทำแผนพัฒนาขององค์กรปกครองส่วนท้องถิ่น พ.ศ. ๒๕๔๘ หมวด ๖ ข้อ ๒๘ กำหนดให้มีคณะกรรมการติดตามและประเมินผลแผนพัฒนาท้องถิ่น และให้ผู้บริหารท้องถิ่นแต่งตั้งคณะกรรมการติดตามและประเมินผลแผนพัฒนาท้องถิ่น ประกอบด้วย

- |  |            |
|--|------------|
| ๑. สมาชิกสภาท้องถิ่นที่สภาท้องถิ่นคัดเลือก                 | จำนวนสามคน |
| ๒. ผู้แทนประชาชนท้องถิ่นที่ประชาคมท้องถิ่นคัดเลือก         | จำนวนสองคน |
| ๓. ผู้แทนหน่วยงานที่เกี่ยวข้องที่ผู้บริหารท้องถิ่นคัดเลือก | จำนวนสองคน |
| ๔. หัวหน้าส่วนการบริหารที่คัดเลือกกันเอง                   | จำนวนสองคน |
| ๕. ผู้ทรงคุณวุฒิที่ผู้บริหารท้องถิ่นคัดเลือก               | จำนวนสองคน |

โดยให้คณะกรรมการเลือกกรรมการหนึ่งคนทำหน้าที่ประธานคณะกรรมการ และกรรมการ  
อีกหนึ่งคนทำหน้าที่เลขานุการของคณะกรรมการ โดยมีอำนาจหน้าที่ ดังนี้

๑. กำหนดแนวทาง วิธีการในการติดตามและประเมินผลแผนพัฒนา
๒. ดำเนินการติดตามและประเมินผลแผนพัฒนา
๓. รายงานผลและเสนอความเห็นซึ่งได้จากการติดตามและประเมินผลแผนพัฒนาต่อ  
ผู้บริหารท้องถิ่น เพื่อให้ผู้บริหารท้องถิ่นนำเสนอต่อสภาท้องถิ่น คณะกรรมการพัฒนาท้องถิ่น และประกาศผล  
การติดตามและประเมินผลแผนพัฒนาให้ประชาชนในท้องถิ่นทราบโดยทั่วกัน อย่างน้อยปีละหนึ่งครั้ง ภายใน  
เดือนธันวาคมของทุกปี ทั้งนี้ให้เปิดเผยโดยเปิดเผยไม่น้อยกว่าสามสิบวัน
๔. แต่งตั้งคณะอนุกรรมการหรือคณะทำงานเพื่อช่วยปฏิบัติงานตามที่เห็นสมควร

จุดมุ่งหมายสำคัญของการประเมินแผนพัฒนาท้องถิ่นนั้น คือการประเมินว่ามี การนำ  
แผนพัฒนาท้องถิ่นไปปฏิบัติอย่างแท้จริงเพียงใด และได้ผลเป็นอย่างไร เพื่อที่จะสามารถวัดความสัมฤทธิ์ผล  
ของแผนพัฒนาได้ในขณะเดียวกันก็สามารถเก็บข้อมูลเพื่อใช้เป็นสมมติฐานในการจัดทำแผนพัฒนาท้องถิ่น  
ครั้งต่อไป

๑. การติดตามและประเมินผลเพื่อให้เป็นไปตามแผนพัฒนาท้องถิ่นขององค์การบริหาร  
ส่วนตำบลบ้านพระ โดยตรวจสอบติดตามและประเมินผลก่อนดำเนินการโครงการว่าคุ้มค่ากับการลงทุนหรือไม่  
ทั้งในขณะดำเนินการตามโครงการเพื่อปรับปรุงแก้ไขได้ทันที่และหลังสิ้นสุดโครงการเป็นประจำทุกปี  
เพื่อประเมินว่าโครงการประสบความสำเร็จตามแผนที่วางไว้หรือไม่ ได้ผลผลิตตามวัตถุประสงค์และคุ้มค่า  
ของผลการดำเนินงานเพื่อตัดสินใจว่าจะขยาย ปรับปรุง หรือสิ้นสุด หรือดำเนินการต่อเนื่องในปีต่อไป

๒. การจัดทำระบบฐานข้อมูลการพัฒนาตามยุทธศาสตร์ในแต่ละด้าน เพื่อใช้เป็นแนวทาง  
ในการวางแผนพัฒนาองค์การบริหารส่วนตำบลในแต่ละปีให้เหมาะสม สอดคล้องกับความเป็นจริง โดยแยก  
ตามยุทธศาสตร์การพัฒนาองค์การบริหารส่วนตำบลบ้านพระ ทั้ง ๖ ด้าน ดังนี้

๑. ยุทธศาสตร์การพัฒนาด้านสังคม การศึกษา ศาสนาวัฒนธรรม สาธารณสุขและการกีฬา
๒. ยุทธศาสตร์การพัฒนาด้านทรัพยากรธรรมชาติและสิ่งแวดล้อม
๓. ยุทธศาสตร์การพัฒนาด้านการพัฒนาด้านเศรษฐกิจ
๔. ยุทธศาสตร์การพัฒนาด้านโครงสร้างพื้นฐาน
๕. ยุทธศาสตร์การพัฒนาด้านการท่องเที่ยว
๖. ยุทธศาสตร์การพัฒนาด้านการเมือง การบริหาร

๓. การติดตามและประเมินผล กำหนดให้มีตัวชี้วัดผลการดำเนินงานในแต่ละเรื่อง โดยให้มีการวัดผลเพื่อวัดคุณค่าของโครงการและผลการพัฒนาที่เกิดขึ้นใน ๓ ตัวชี้วัด คือ

**ผลงาน** ได้แก่ สิ่งที่เกิดขึ้นจากการดำเนินงานในการแก้ไขปัญหาความต้องการ ตามเป้าหมาย  
ของงาน/โครงการ

**ผลลัพธ์** ได้แก่ ผลที่ตามมาซึ่งเป็นเรื่องที่แสดงถึงการบรรลุความสำเร็จของงานที่เกิดขึ้น

**ผลกระทบ** ได้แก่ การประเมินผลที่ได้จากผลของโครงการทั้งที่คาดหวังและไม่ได้  
คาดหวังซึ่ง เป็นผลทางบวกและลบ เพื่อนำไปประกอบการตัดสินใจเกี่ยวกับ  
โครงการ เช่น ยกเลิก หรือดำเนินการต่อไป

### วิธีการประเมินตามตัวชี้วัด

**ประเด็นที่ ๑** ๓. จำนวนโครงการจากข้อบัญญัติงบประมาณรายจ่ายประจำปีหรือ  
แผนการดำเนินงานประจำงบประมาณ พ.ศ.๒๕๖๖

๒. ตรวจสอบจากฎีกาการจ่ายงบประมาณจากกองคลัง

**ประเด็นที่ ๒** ประเมินความพึงพอใจในการบริหารงานขององค์การบริหารส่วนตำบลบ้านพระ  
ประจำปีจากประชาชนจากโครงการ โดยสุ่มตัวอย่างจากครัวเรือนในเขตตำบลบ้านพระ



## ส่วนที่ ๒

### การติดตามและประเมินผล

#### ๑. แนวทางการติดตามและประเมินผล ปีงบประมาณ พ.ศ. ๒๕๖๖

##### แบบที่ ๑ แบบช่วยกำกับการจัดทำแผนยุทธศาสตร์โดยตนเอง

คำชี้แจง: แบบที่ ๑ เป็นแบบประเมินตนเองในการจัดยุทธศาสตร์ขององค์กรปกครองส่วนท้องถิ่น โดยจะทำการประเมินและรายงานทุกครั้ง หลังจากที้องค์กรปกครองส่วนท้องถิ่นได้ประกาศใช้ยุทธศาสตร์

##### ชื่อองค์กรปกครองส่วนท้องถิ่น องค์การบริหารส่วนตำบลบ้านพระ

ประเด็นการประเมิน	มี การดำเนินงาน	ไม่มี การดำเนินงาน
<b>ส่วนที่ ๑ คณะกรรมการพัฒนาท้องถิ่น</b>		
๑. มีการจัดตั้งคณะกรรมการพัฒนาท้องถิ่นเพื่อจัดทำแผนพัฒนาท้องถิ่น	✓	
๒. มีการจัดประชุมคณะกรรมการพัฒนาท้องถิ่นเพื่อจัดทำแผนพัฒนาท้องถิ่น	✓	
๓. มีการจัดประชุมอย่างต่อเนืองสม่ำเสมอ	✓	
๔. มีการจัดตั้งคณะกรรมการสนับสนุนการจัดทำแผนพัฒนาท้องถิ่น	✓	
๕. มีการจัดประชุมคณะกรรมการสนับสนุนการจัดทำแผนพัฒนาท้องถิ่น	✓	
๖. มีคณะกรรมการพัฒนาท้องถิ่นและประชาคมท้องถิ่นพิจารณาร่างแผนยุทธศาสตร์การพัฒนา	✓	
<b>ส่วนที่ ๒ การจัดทำแผนการพัฒนาท้องถิ่น</b>		
๗. มีการรวบรวมข้อมูลและปัญหาสำคัญของท้องถิ่นมาจัดทำฐานข้อมูล	✓	
๘. มีการเปิดโอกาสให้ประชาชนเข้ามามีส่วนร่วมในการจัดทำแผน	✓	
๙. มีการวิเคราะห์ศักยภาพของท้องถิ่น (SWOT) เพื่อประเมินสถานการณ์การพัฒนาท้องถิ่น	✓	
๑๐. มีการกำหนดวิสัยทัศน์และภารกิจการพัฒนาท้องถิ่นที่สอดคล้องกับศักยภาพของท้องถิ่น	✓	
๑๑. มีการกำหนดวิสัยทัศน์และภารกิจหลักการพัฒนาท้องถิ่นที่สอดคล้องกับยุทธศาสตร์จังหวัด	✓	
๑๒. มีการกำหนดจุดมุ่งหมายเพื่อการพัฒนาที่ยั่งยืน	✓	
๑๓. มีการกำหนดเป้าหมายการพัฒนาท้องถิ่น	✓	
๑๔. มีการกำหนดยุทธศาสตร์การพัฒนาและแนวทางการพัฒนา	✓	
๑๕. มีการกำหนดยุทธศาสตร์ที่สอดคล้องกับยุทธศาสตร์ของจังหวัด	✓	
๑๖. มีการอนุมัติและประกาศใช้แผนยุทธศาสตร์การพัฒนา	✓	
๑๗. มีการจัดทำบัญชีกลุ่มโครงการในแผนยุทธศาสตร์	✓	
๑๘. มีการกำหนดรูปแบบการติดตามประเมินผลแผนยุทธศาสตร์	✓	
๑๙. มีการทบทวนแผนยุทธศาสตร์หรือไม่	✓	



## แบบที่ ๒ กระบวนการติดตาม แบบสำหรับการติดตามและประเมินผล

### แบบที่ ๒ แบบติดตามผลการดำเนินงานขององค์กรปกครองส่วนท้องถิ่นรายไตรมาส

ชี้แจง : แบบที่ ๒ เป็นแบบติดตามตนเอง โดยมีวัตถุประสงค์เพื่อติดตามผลการดำเนินงานตามแผนยุทธศาสตร์ขององค์กรปกครองส่วนท้องถิ่นภายใต้แผนยุทธศาสตร์ ๕ ปี โดยมีกำหนดระยะเวลาในการติดตามและรายงานผลการดำเนินงานทุก ๆ ๓ เดือน เริ่มตั้งแต่สิ้นสุดการดำเนินงานทุก ๆ ๓ เดือน (ไตรมาสที่ ๓ - ไตรมาสที่ ๔)

#### ส่วนที่ ๑ ข้อมูลทั่วไป

๑. ชื่อองค์กรปกครองส่วนท้องถิ่น องค์การบริหารส่วนตำบลบ้านพระ
๒. รายงานผลการดำเนินงานไตรมาสที่

( / ) ไตรมาสที่ ๓ (ตุลาคม - ธันวาคม)

( / ) ไตรมาสที่ ๒ (มกราคม - มีนาคม)

( / ) ไตรมาสที่ ๓ (เมษายน - มิถุนายน)

( / ) ไตรมาสที่ ๔ (กรกฎาคม - กันยายน)

๒. บัญชีสรุปแผนพัฒนาท้องถิ่น (พ.ศ.๒๕๖๖ - ๒๕๗๐)

แบบ พ.๐๑

๒.๑ จำนวนโครงการและงบประมาณตามแผนพัฒนาท้องถิ่น (พ.ศ.๒๕๖๖ - ๒๕๗๐)

ยุทธศาสตร์	ปีที่ ๑ พ.ศ.๒๕๖๖		ปีที่ ๒ พ.ศ.๒๕๖๗		ปีที่ ๓ พ.ศ.๒๕๖๘		ปีที่ ๔ พ.ศ.๒๕๖๙		ปีที่ ๕ พ.ศ.๒๕๗๐		รวม ๕ ปี	
	จำนวนโครงการ	งบประมาณ (บาท)	จำนวนโครงการ	งบประมาณ (บาท)	จำนวนโครงการ	งบประมาณ (บาท)	จำนวนโครงการ	งบประมาณ (บาท)	จำนวนโครงการ	งบประมาณ (บาท)	จำนวนโครงการ	งบประมาณ (บาท)
๑. ยุทธศาสตร์ด้านสังคม การศึกษา ศาสนาวัฒนธรรมสาธารณสุขและการกีฬา ๑.๑ กลยุทธ์พัฒนาและยกระดับคุณภาพชีวิต ด้านการศึกษา สาธารณสุข การสังคม												
(๑) แผนงานการศึกษา	๑๔	๔,๒๙๖,๐๒๕	๑๔	๔,๒๙๖,๐๒๕	๑๔	๔,๒๙๖,๐๒๕	๑๔	๔,๒๙๖,๐๒๕	๑๔	๔,๒๙๖,๐๒๕	๗๐	๒๑,๑๘๐,๑๒๕
(๒) แผนงานการศึกษา ศาสนา วัฒนธรรม	๗	๕๙๖,๕๐๐	๗	๕๙๖,๕๐๐	๗	๕๙๖,๕๐๐	๗	๕๙๖,๕๐๐	๗	๕๙๖,๕๐๐	๓๕	๒,๙๖๖,๕๐๐
(๓) แผนงานสาธารณสุข	๑๓	๘๔๐,๐๐๐	๑๓	๘๔๐,๐๐๐	๑๓	๘๔๐,๐๐๐	๑๓	๘๔๐,๐๐๐	๑๓	๘๔๐,๐๐๐	๖๕	๔,๒๐๐,๐๐๐
(๔) แผนงานเกษตรและชุมชน	๑	๘๐,๐๐๐	๑	๘๐,๐๐๐	๑	๘๐,๐๐๐	๑	๘๐,๐๐๐	๑	๘๐,๐๐๐	๕	๔๐๐,๐๐๐
๑.๒ กลยุทธ์ ส่งเสริมทำนุบำรุงศาสนา บำรุง ศิลปะ จารีตประเพณี ภูมิปัญญาท้องถิ่น และ วัฒนธรรมอันดีงาม และปกป้องสถาบันฯ												
(๑) แผนงานการศึกษา	๑	๕,๐๐๐	๑	๕,๐๐๐	๑	๕,๐๐๐	๑	๕,๐๐๐	๑	๕,๐๐๐	๕	๒๕,๐๐๐
(๒) แผนงานการศึกษา ศาสนา วัฒนธรรมและนันทนาการ	๑๒	๘๑๐,๐๐๐	๑๒	๘๑๐,๐๐๐	๑๒	๘๑๐,๐๐๐	๑๒	๘๑๐,๐๐๐	๑๒	๘๑๐,๐๐๐	๖๐	๔,๐๕๐,๐๐๐
๑.๓ กลยุทธ์ ส่งเสริมสนับสนุนการป้องกัน และแก้ไขปัญหายาเสพติด การรักษาความ มั่นคงและความปลอดภัยในชีวิตและทรัพย์สิน ของประชาชน												
(๑) แผนงานการรักษาความสงบภายใน	๓	๒๕๐,๐๐๐	๓	๒๕๐,๐๐๐	๓	๒๕๐,๐๐๐	๓	๒๕๐,๐๐๐	๓	๒๕๐,๐๐๐	๑๕	๑,๒๐๐,๐๐๐

ยุทธศาสตร์	ปีที่ ๑ พ.ศ.๒๕๖๖		ปีที่ ๒ พ.ศ.๒๕๖๗		ปีที่ ๓ พ.ศ.๒๕๖๘		ปีที่ ๔ พ.ศ.๒๕๖๙		ปีที่ ๕ พ.ศ.๒๕๗๐		รวม ๕ ปี	
	จำนวนโครงการ	งบประมาณ (บาท)	จำนวนโครงการ	งบประมาณ (บาท)	จำนวนโครงการ	งบประมาณ (บาท)	จำนวนโครงการ	งบประมาณ (บาท)	จำนวนโครงการ	งบประมาณ (บาท)	จำนวนโครงการ	งบประมาณ (บาท)
๑.๔ กสยท ส่งเสริมสถาบันครอบครัวและพัฒนาชุมชนให้เข้มแข็ง การแก้ไขปัญหาดังคมและความเดือดร้อนของประชาชน แผนงานการศาสนา วัฒนธรรม												
(๑) แผนงานสังคมสงเคราะห์	๓	๒๐๐,๐๐๐	๓	๒๐๐,๐๐๐	๓	๒๐๐,๐๐๐	๓	๒๐๐,๐๐๐	๓	๒๐๐,๐๐๐	๑๕	๑,๐๐๐,๐๐๐
(๒) แผนงานสร้างความเข้มแข็งของชุมชน	๑๒	๙๙๐,๐๐๐	๑๒	๙๙๐,๐๐๐	๑๒	๙๙๐,๐๐๐	๑๒	๙๙๐,๐๐๐	๑๒	๙๙๐,๐๐๐	๖๐	๕,๙๕๐,๐๐๐
(๓) แผนงานสังคมสงเคราะห์	๖	๒๘,๑๙๑,๙๖๐	๖	๒๘,๑๙๑,๙๖๐	๖	๒๘,๑๙๑,๙๖๐	๖	๒๘,๑๙๑,๙๖๐	๖	๒๘,๑๙๑,๙๖๐	๓๐	๑๔๐,๙๕๗,๙๐๐
รวม	๑๗	๓๖,๓๘๑,๐๐๕	๑๗	๓๖,๓๘๑,๐๐๕	๑๗	๓๖,๓๘๑,๐๐๕	๑๗	๓๖,๓๘๑,๐๐๕	๑๗	๓๖,๓๘๑,๐๐๕	๓๘	๑๘๑,๒๖๕,๐๒๕
๒. ยุทธศาสตร์การพัฒนาด้านทรัพยากรธรรมชาติและสิ่งแวดล้อม												
๒.๑ กสยท ส่งเสริมสนับสนุนวงศาคณาญาติประชาชนมีจิตสำนึกในการอนุรักษ์ทรัพยากรธรรมชาติและสิ่งแวดล้อม												
(๑) แผนงานบริหารงานทั่วไป	๑	๓๐,๐๐๐	๑	๓๐,๐๐๐	๑	๓๐,๐๐๐	๑	๓๐,๐๐๐	๑	๓๐,๐๐๐	๕	๑๕๐,๐๐๐
(๒) แผนงานการเกษตร	๗	๓๖๐,๐๐๐	๗	๓๖๐,๐๐๐	๗	๓๖๐,๐๐๐	๗	๓๖๐,๐๐๐	๗	๓๖๐,๐๐๐	๓๕	๑,๙๖๐,๐๐๐
(๓) แผนงานสร้างความเข้มแข็งของชุมชน	๑	๕๗,๐๐๐	๑	๕๗,๐๐๐	๑	๕๗,๐๐๐	๑	๕๗,๐๐๐	๑	๕๗,๐๐๐	๕	๒๘๕,๐๐๐
(๔) แผนงานเกษตรและชุมชน	๑	๒,๐๐๐,๐๐๐	๑	๒,๐๐๐,๐๐๐	๑	๒,๐๐๐,๐๐๐	๑	๒,๐๐๐,๐๐๐	๑	๒,๐๐๐,๐๐๐	๕	๑๐,๐๐๐,๐๐๐
๒.๒ กสยท ส่งเสริมสนับสนุนการปรับปรุงภูมิทัศน์ให้สวยงาม												
(๑) แผนงานสร้างความเข้มแข็งของชุมชน	๑	๒๗๐,๐๐๐	๑	๒๗๐,๐๐๐	๑	๒๗๐,๐๐๐	๑	๒๗๐,๐๐๐	๑	๒๗๐,๐๐๐	๕	๑,๓๕๐,๐๐๐
รวม	๑๑	๒,๗๕๗,๐๐๐	๑๑	๒,๗๕๗,๐๐๐	๑๑	๒,๗๕๗,๐๐๐	๑๑	๒,๖๖๗,๐๐๐	๑๑	๒,๖๖๗,๐๐๐	๕๕	๑๓,๘๘๕,๐๐๐

ยุทธศาสตร์	ปีที่ ๑ พ.ศ.๒๕๖๖		ปีที่ ๒ พ.ศ.๒๕๖๗		ปีที่ ๓ พ.ศ.๒๕๖๘		ปีที่ ๔ พ.ศ.๒๕๖๙		ปีที่ ๕ พ.ศ.๒๕๗๐		รวม ๕ ปี	
	จำนวนโครงการ	งบประมาณ (บาท)	จำนวนโครงการ	งบประมาณ (บาท)	จำนวนโครงการ	งบประมาณ (บาท)	จำนวนโครงการ	งบประมาณ (บาท)	จำนวนโครงการ	งบประมาณ (บาท)	จำนวนโครงการ	งบประมาณ (บาท)
๓. ยุทธศาสตร์การพัฒนาด้านเศรษฐกิจ												
๓.๑ กอยุทธ ส่งเสริมสนับสนุนการทำเกษตรแบบผสมผสานเกษตรทางเลือกเกษตรอินทรีย์												
(๑) แผนงานการเกษตร	๓	๕๓๐,๐๐๐	๓	๕๓๐,๐๐๐	๓	๕๓๐,๐๐๐	๓	๕๓๐,๐๐๐	๓	๕๓๐,๐๐๐	๑๕	๒,๖๕๐,๐๐๐
(๒) แผนงานสร้างความเข้มแข็งของชุมชน	๑	๕๐,๐๐๐	๑	๕๐,๐๐๐	๑	๕๐,๐๐๐	๑	๕๐,๐๐๐	๑	๕๐,๐๐๐	๕	๒๕๐,๐๐๐
รวม	๔	๕๘๐,๐๐๐	๔	๕๘๐,๐๐๐	๔	๕๘๐,๐๐๐	๔	๕๘๐,๐๐๐	๔	๕๘๐,๐๐๐	๒๐	๒,๙๐๐,๐๐๐
๔. ยุทธศาสตร์การพัฒนาด้านโครงสร้างพื้นฐาน												
๔.๑ กอยุทธ ก่อสร้าง ปรับปรุง บำรุงรักษาถนน สะพาน ท่อระบายน้ำ ฯลฯ ให้ได้มาตรฐาน มีสาธารณูปโภค ฯ												
(๑) แผนงานอุตสาหกรรมและการโยธา	๑	๗๗๗,๖๐๐	๒	๑,๒๘๐,๖๐๐	-	-	๒	๗,๗๕๓,๕๐๐	-	-	๕	๙,๗๑๑,๖๐๐
รวม	๑	๗๗๗,๖๐๐	๒	๑,๒๘๐,๖๐๐	-	-	๒	๗,๗๕๓,๕๐๐	-	-	๕	๙,๗๑๑,๖๐๐
๕. ยุทธศาสตร์การพัฒนาด้านการท่องเที่ยว												
๕.๑ กอยุทธ ส่งเสริมอนุรักษ์พัฒนาแหล่งท่องเที่ยว แหล่งอำนวยความสะดวก												
(๑) แผนงานการเกษตร												
(๒) แผนงานบริหารงานทั่วไป	๒	๔๕๐,๐๐๐	๒	๔๕๐,๐๐๐	๒	๔๕๐,๐๐๐	๒	๔๕๐,๐๐๐	๒	๔๕๐,๐๐๐	๑๐	๒,๒๐๐,๐๐๐
	๑	๕๐,๐๐๐	๑	๕๐,๐๐๐	๑	๕๐,๐๐๐	๑	๕๐,๐๐๐	๑	๕๐,๐๐๐	๕	๒๕๐,๐๐๐
รวม	๓	๕๐๐,๐๐๐	๓	๕๐๐,๐๐๐	๓	๕๐๐,๐๐๐	๓	๕๐๐,๐๐๐	๓	๕๐๐,๐๐๐	๑๕	๒,๔๕๐,๐๐๐



ยุทธศาสตร์	ปีที่ ๑ พ.ศ.๒๕๖๖		ปีที่ ๒ พ.ศ.๒๕๖๗		ปีที่ ๓ พ.ศ.๒๕๖๘		ปีที่ ๔ พ.ศ.๒๕๖๙		ปีที่ ๕ พ.ศ.๒๕๗๐		รวม ๕ ปี	
	จำนวนโครงการ	งบประมาณ (บาท)	จำนวนโครงการ	งบประมาณ (บาท)	จำนวนโครงการ	งบประมาณ (บาท)	จำนวนโครงการ	งบประมาณ (บาท)	จำนวนโครงการ	งบประมาณ (บาท)	จำนวนโครงการ	งบประมาณ (บาท)
๖. ยุทธศาสตร์การพัฒนาด้านการเมืองการบริหาร												
๖.๑ กลยุทธ์พัฒนาบุคลากรขององค์การบริหารส่วนตำบลบ้านพระ ให้มีประสิทธิภาพ												
(๑) แผนงานบริหารงานทั่วไป	๖	๑,๕๓๐,๐๐๐	๖	๑,๕๓๐,๐๐๐	๖	๑,๖๓๐,๐๐๐	๖	๑,๖๓๐,๐๐๐	๖	๑,๕๓๐,๐๐๐	๓๐	๗,๕๕๐,๐๐๐
๖.๒ กลยุทธ์พัฒนาบุคลากรขององค์การบริหารส่วนตำบลบ้านพระ ให้มีประสิทธิภาพ												
(๑) แผนงานบริหารงานทั่วไป	๒	๑๖๐,๐๐๐	๒	๑๖๐,๐๐๐	๒	๑๖๐,๐๐๐	๒	๑๖๐,๐๐๐	๒	๑๖๐,๐๐๐	๑๐	๘๐๐,๐๐๐
๖.๓ กลยุทธ์ส่งเสริม สนับสนุนการปกครอง												
(๑) แผนงานสร้างความเข้มแข็งของชุมชน	๑	๘๐,๐๐๐	๑	๘๐,๐๐๐	๑	๘๐,๐๐๐	๑	๘๐,๐๐๐	๑	๘๐,๐๐๐	๕	๔๐๐,๐๐๐
๖.๔ กลยุทธ์จัดระบบป้องกันและบรรเทาสาธารณภัย												
(๑) แผนงานการรักษาความปลอดภัย	๕	๓๓๐,๐๐๐	๕	๓๓๐,๐๐๐	๕	๓๓๐,๐๐๐	๕	๓๓๐,๐๐๐	๕	๓๓๐,๐๐๐	๒๕	๑,๖๕๐,๐๐๐
รวม	๑๕	๒,๐๐๐,๐๐๐	๑๕	๒,๐๐๐,๐๐๐	๑๕	๒,๒๐๐,๐๐๐	๑๕	๒,๒๐๐,๐๐๐	๑๕	๒,๐๐๐,๐๐๐	๗๐	๑๐,๕๐๐,๐๐๐
รวมทั้งหน้	๑๑๐	๔๖,๖๖๖,๖๖๕	๑๑๑	๔๖,๖๖๖,๖๖๕	๑๐๗	๔๖,๖๖๖,๖๖๕	๑๑๑	๔๖,๖๖๖,๖๖๕	๑๐๗	๔๖,๖๖๖,๖๖๕	๕๕๐	๒๖๐,๖๖๖,๖๖๕

## ๒.๒ สรุปโครงการพัฒนา ที่นำมาจากแผนพัฒนาหมู่บ้านและแผนชุมชน

แบบ ผ.๐๑/๑

จำนวนโครงการและงบประมาณตามแผนพัฒนาท้องถิ่น (พ.ศ.๒๕๖๖ - ๒๕๗๐)

หมู่บ้าน	ปีที่ ๑ พ.ศ.๒๕๖๖		ปีที่ ๒ พ.ศ.๒๕๖๗		ปีที่ ๓ พ.ศ.๒๕๖๘		ปีที่ ๔ พ.ศ.๒๕๖๙		ปีที่ ๕ พ.ศ.๒๕๗๐		รวม ๕ ปี	
	จำนวนโครงการ	งบประมาณ (บาท)	จำนวนโครงการ	งบประมาณ (บาท)	จำนวนโครงการ	งบประมาณ (บาท)	จำนวนโครงการ	งบประมาณ (บาท)	จำนวนโครงการ	งบประมาณ (บาท)	จำนวนโครงการ	งบประมาณ (บาท)
หมู่ที่ ๑ บ้านหาดทราย	-	-	-	-	-	-	-	-	-	-	-	-
รวม	-	-	-	-	-	-	-	-	-	-	-	-
หมู่ที่ ๒ บ้านไม้ล้อม												
รวม	๒	๒๖๗,๓๐๐	-	-	๒	๑,๕๓๕,๙๐๐	-	-	๒	๖๑๘,๒๐๐	๖	๒,๐๒๑,๔๐๐
หมู่ที่ ๓ บ้านพระ												
รวม	-	-	-	-	-	-	๑	๑๑๘,๙๐๐	๑	๑๖๖,๓๐๐	๒	๒๘๕,๒๐๐
หมู่ที่ ๔ บ้านคางหัวโจด												
รวม	๑	๑๐๗,๖๐๐	๑	๒๙๓,๐๐๐	-	-	๑	๕๑๐,๙๐๐	๑	๗๕๗,๑๐๐	๔	๑,๖๖๘,๖๐๐
หมู่ที่ ๕ บ้านใหม่												
รวม	๑	๕๓,๙๐๐	๑	๒๒,๘๐๐	๑	๒๙๖,๒๐๐	๑	๑๐๖,๒๐๐	๓	๓,๐๓๑,๑๐๐	๗	๓,๕๙๖,๒๐๐
หมู่ที่ ๖ บ้านหนองบัว (เกาะชายเสาร)												
รวม	๓	๗๕๕,๓๐๐	๓	๑,๑๙๕,๐๐๐	๒	๑,๑๓๖,๓๐๐	-	-	-	-	๘	๓,๐๘๖,๖๐๐
หมู่ที่ ๗ บ้านเนินดินแดง												
รวม	๒	๑,๒๙๕,๘๐๐	๖	๒,๗๑๗,๗๐๐	๔	๑,๑๙๓,๕๐๐	๑	๕๖๖,๐๐๐	-	-	๑๓	๕,๕๖๘,๙๐๐
หมู่ที่ ๘ บ้านคางหัวโจด												
รวม	๒	๑,๑๘๑,๕๐๐	-	-	-	-	-	-	-	-	๒	๑,๑๘๑,๕๐๐
หมู่ที่ ๙ บ้านคางหมองโจด												
รวม	๑	๑๘๐,๕๐๐	๑	๙๕๖,๕๐๐	๑	๓,๒๖๗,๗๐๐	๑	๓๗,๐๐๐	-	-	๔	๔,๐๓๙,๕๐๐
หมู่ที่ ๑๐ บ้านคางกระจ่าย												
รวม	๑	๖๑๕,๐๐๐	๕	๗๕๕,๕๐๐	๑	๑,๘๖๖,๑๐๐	๑	๗๘๐,๙๐๐	-	-	๘	๓,๘๖๗,๕๐๐

## ๒.๒ สรุปโครงการพัฒนา ที่นำมาจากแผนพัฒนาหมู่บ้านและแผนชุมชน

แบบ ผ.๐๑/๑

จำนวนโครงการและงบประมาณตามแผนพัฒนาท้องถิ่น (พ.ศ.๒๕๖๖ - ๒๕๗๐)

หมู่บ้าน	ปีที่ ๑ พ.ศ.๒๕๖๖		ปีที่ ๒ พ.ศ.๒๕๖๗		ปีที่ ๓ พ.ศ.๒๕๖๘		ปีที่ ๔ พ.ศ.๒๕๖๙		ปีที่ ๕ พ.ศ.๒๕๗๐		รวม ๕ ปี	
	จำนวนโครงการ	งบประมาณ (บาท)	จำนวนโครงการ	งบประมาณ (บาท)	จำนวนโครงการ	งบประมาณ (บาท)	จำนวนโครงการ	งบประมาณ (บาท)	จำนวนโครงการ	งบประมาณ (บาท)	จำนวนโครงการ	งบประมาณ (บาท)
หมู่ที่ ๑๑ บ้านหนองจอก												
รวม	๑	๒๒๘,๕๐๐	๓	๑,๓๖๖,๘๐๐	๕	๕,๑๐๙,๒๐๐	๒	๕๕๗,๘๐๐	๑	๑๕๕,๗๐๐	๑๒	๗,๓๐๘,๕๐๐
หมู่ที่ ๑๒ บ้านยาง												
รวม	๒	๕๙๑,๕๕๓	๑	๑๐๘,๗๐๐	-	-	๓	๖๘๘,๑๐๐	๑	๓๘๐,๗๐๐	๗	๑,๗๖๙,๕๕๓
หมู่ที่ ๑๓ บ้านป่าเสือ												
รวม	๒	๑๕๐,๘๐๐	๓	๙๖๖,๘๐๐	๑	๕๗๓,๑๐๐	๑	๑,๓๕๕,๒๐๐	๑	๒๕๘,๗๐๐	๘	๒,๗๕๓,๖๐๐
หมู่ที่ ๑๔ บ้านหัวเขา												
รวม	๒	๖๒๖,๐๐๐	๗	๑,๕๐๙,๕๐๐	๒	๑,๓๕๖,๐๐๐	-	-	-	-	๑๑	๓,๔๙๑,๕๐๐
หมู่ที่ ๑๕ บ้านสามแยกวงเวียน (สี่แยกเรศวร)												
รวม	๕	๙๕๖,๑๐๐	๒	๑,๑๐๖,๒๐๐	๒	๕๗๓,๐๐๐	๓	๕,๐๖๐,๕๐๐	๒	๑,๐๐๙,๗๐๐	๑๔	๘,๖๖๐,๕๐๐
หมู่ที่ ๑๖ บ้านหนองกันเกรา												
รวม	๕	๘๙๑,๘๐๐	๕	๗๕๕,๗๐๐	-	-	-	-	-	-	๑๐	๑,๖๔๗,๕๐๐
หมู่ที่ ๑๗ บ้านหนองประเทือง												
รวม	๑	๕๗,๖๐๐	๑	๕๕๖,๗๐๐	๑	๕๑๐,๖๐๐	๒	๗๐๓,๗๐๐	๑	๙๙๑,๐๐๐	๖	๒,๓๓๙,๖๐๐
หมู่ที่ ๑๘ บ้านหนองจอกใหม่												
รวม	๕	๑,๐๒๑,๖๐๐	๙	๒,๗๕๕,๗๐๐	๑	๑๕๗,๘๐๐	-	-	-	-	๑๕	๓,๙๓๖,๓๐๐
หมู่ที่ ๑๙ บ้านใหม่พัฒนา												
รวม	๒	๖๘๓,๐๐๐	๔	๑,๙๑๘,๗๐๐	-	-	-	-	๑	๑,๐๕๖,๕๐๐	๗	๓,๖๕๘,๒๐๐
รวมทั้งสิ้น	๓๘	๙,๕๕๖,๗๕๓	๕๖	๑๕,๗๓๑,๗๐๐	๒๓	๑๖,๙๘๖,๓๐๐	๑๗	๑๐,๒๖๖,๖๐๐	๑๔	๗,๘๗๐,๒๐๐	๑๕๔	๖๐,๘๙๗,๕๕๓

๒.๓ บัญชีสรุป โครงการที่เกินศักยภาพขององค์กรปกครองส่วนท้องถิ่นที่ใช้สำหรับการประสานแผนพัฒนาท้องถิ่น  
ตามแผนพัฒนาท้องถิ่น (พ.ศ.๒๕๖๖ - ๒๕๗๐)

ประเภทครุภัณฑ์ วัสดุ	ปีที่ ๑ พ.ศ.๒๕๖๖		ปีที่ ๒ พ.ศ.๒๕๖๗		ปีที่ ๓ พ.ศ.๒๕๖๘		ปีที่ ๔ พ.ศ.๒๕๖๙		ปีที่ ๕ พ.ศ.๒๕๗๐		รวม ๕ ปี	
	จำนวนโครงการ	งบประมาณ (บาท)	จำนวนโครงการ	งบประมาณ (บาท)	จำนวนโครงการ	งบประมาณ (บาท)	จำนวนโครงการ	งบประมาณ (บาท)	จำนวนโครงการ	งบประมาณ (บาท)	จำนวนโครงการ	งบประมาณ (บาท)
๑. ยุทธศาสตร์การพัฒนา ด้านสังคม การศึกษา ศาสนา วัฒนธรรม สาธารณสุขและ การกีฬา ๑.๓ กอยุทธ์ ส่งเสริมสนับสนุน การป้องกันและแก้ไขปัญหายา เสพติด การรักษาความมั่นคงและ ความปลอดภัยในชีวิตและ ทรัพย์สินของประชาชน (๑) แผนงานการรักษาความ สงบภายใน	๓	๓๐,๐๐๐,๐๐๐	-	-	-	-	-	-	-	-	๓	๓๐,๐๐๐,๐๐๐
๔. ยุทธศาสตร์การพัฒนา ด้านโครงสร้างพื้นฐาน ๔.๑ กอยุทธ์ ก่อสร้าง ปรับปรุง บำรุงรักษาถนน สะพาน ราง (๑) แผนงานอุตสาหกรรมและ การโยธา	๕	๒๑,๐๐๐,๐๐๐	๒	๕,๐๐๐,๐๐๐	๑	๒,๐๐๐,๐๐๐	-	-	-	-	๘	๒๗,๐๐๐,๐๐๐
รวมทั้งสิ้น	๖	๕๑,๐๐๐,๐๐๐	๒	๕,๐๐๐,๐๐๐	๑	๒,๐๐๐,๐๐๐	-	-	-	-	๙	๕๗,๐๐๐,๐๐๐



๒.๔ บัญชีงบประมาณบัญชีครุภัณฑ์ วัสดุ สำหรับที่ไม่ได้ดำเนินการจัดทำเป็นโครงการพัฒนาท้องถิ่น  
ตามแผนพัฒนาท้องถิ่น (พ.ศ.๒๕๖๖ - ๒๕๗๐)

ประเภทครุภัณฑ์ วัสดุ	ปีที่ ๑ พ.ศ.๒๕๖๖		ปีที่ ๒ พ.ศ.๒๕๖๗		ปีที่ ๓ พ.ศ.๒๕๖๘		ปีที่ ๔ พ.ศ.๒๕๖๙		ปีที่ ๕ พ.ศ.๒๕๗๐		รวม ๕ ปี	
	จำนวนโครงการ	งบประมาณ (บาท)	จำนวนโครงการ	งบประมาณ (บาท)	จำนวนโครงการ	งบประมาณ (บาท)	จำนวนโครงการ	งบประมาณ (บาท)	จำนวนโครงการ	งบประมาณ (บาท)	จำนวนโครงการ	งบประมาณ (บาท)
๑. ครุภัณฑ์กีฬา												
๑.๑ กลยุทธ์พัฒนาและยกระดับคุณภาพชีวิต ด้านการศึกษา สาธารณสุขการสังคมสงเคราะห์ ฯ (๑) แผนงานการศึกษา	-	-	๑	๑๒๗,๒๐๐	-	-	-	-	-	-	๑	๑๒๗,๒๐๐
รวม	-	-	๑	๑๒๗,๒๐๐	-	-	-	-	-	-	๑	๑๒๗,๒๐๐
๒. ครุภัณฑ์อื่น												
๑.๑ กลยุทธ์พัฒนาและยกระดับคุณภาพชีวิต ด้านการศึกษา การสาธารณสุข ฯ (๑) แผนงานสาธารณสุข	๑	๑,๒๗๕,๐๐๐	-	-	-	-	-	-	-	-	๑	๑,๒๗๕,๐๐๐
รวม	๑	๑,๒๗๕,๐๐๐	-	-	-	-	-	-	-	-	๑	๑,๒๗๕,๐๐๐
๓. ครุภัณฑ์คอมพิวเตอร์หรืออิเล็กทรอนิกส์												
๑.๓ กลยุทธ์ส่งเสริมและสนับสนุนการป้องกันและแก้ไขปัญหายา (๑) แผนงานการรักษาความสงบภายใน	๑	๓๕๐,๐๐๐	๒	๗๐๐,๐๐๐	๓	๑,๐๕๐,๐๐๐	๑	๒๐๐,๐๐๐	-	-	๗	๒,๓๐๐,๐๐๐
รวม	๑	๓๕๐,๐๐๐	๒	๗๐๐,๐๐๐	๓	๑,๐๕๐,๐๐๐	๑	๒๐๐,๐๐๐	-	-	๗	๒,๓๐๐,๐๐๐
รวมทั้งสิ้น	๒	๑,๖๒๕,๐๐๐	๓	๘๒๗,๒๐๐	๓	๑,๐๕๐,๐๐๐	๑	๒๐๐,๐๐๐	-	-	๙	๓,๗๐๒,๒๐๐

## ๒.๕ บัญชีสรุปเพิ่มเติมโครงการพัฒนาแผนพัฒนาท้องถิ่น (พ.ศ.๒๕๖๖ - ๒๕๗๐) เพิ่มเติม ครั้งที่ ๑/๒๕๖๖

แบบ ผ.๐๑

ยุทธศาสตร์	ปีที่ ๑ พ.ศ.๒๕๖๖		ปีที่ ๒ พ.ศ.๒๕๖๗		ปีที่ ๓ พ.ศ.๒๕๖๘		ปีที่ ๔ พ.ศ.๒๕๖๙		ปีที่ ๕ พ.ศ.๒๕๗๐		รวม ๕ ปี	
	จำนวนโครงการ	งบประมาณ (บาท)	จำนวนโครงการ	งบประมาณ (บาท)	จำนวนโครงการ	งบประมาณ (บาท)	จำนวนโครงการ	งบประมาณ (บาท)	จำนวนโครงการ	งบประมาณ (บาท)	จำนวนโครงการ	งบประมาณ (บาท)
๑. ยุทธศาสตร์ด้านสังคม การศึกษา ศาสนาวัฒนธรรมสาธารณสุขและการกีฬา ๑.๑ กสยุทธ์พัฒนาและยกระดับคุณภาพชีวิต ด้านการศึกษา สาธารณสุข การสังคมฯ (๑) แผนงานการศึกษา	-	-	๒	๕๐,๗๐๐	๒	๕๐,๗๐๐	๒	๕๐,๗๐๐	๒	๕๐,๗๐๐	๘	๒๐๒,๘๐๐
รวม	-	-	๒	๕๐,๗๐๐	๒	๕๐,๗๐๐	๒	๕๐,๗๐๐	๒	๕๐,๗๐๐	๘	๒๐๒,๘๐๐
๒. ยุทธศาสตร์การพัฒนาด้าน ทรัพยากรธรรมชาติและสิ่งแวดล้อม ๒.๑ กสยุทธ์ส่งเสริม สนับสนุนแรงศักให้ ประชาชนมีจิตสำนึกในการอนุรักษ์ ทรัพยากรธรรมชาติและสิ่งแวดล้อม (๑) แผนงานการเกษตร	-	-	๑	๗๐,๐๐๐	๑	๗๐,๐๐๐	๑	๗๐,๐๐๐	๑	๗๐,๐๐๐	๔	๒๘๐,๐๐๐
รวม	-	-	๑	๗๐,๐๐๐	๑	๗๐,๐๐๐	๑	๗๐,๐๐๐	๑	๗๐,๐๐๐	๔	๒๘๐,๐๐๐
๔. ยุทธศาสตร์การพัฒนาด้านโครงสร้าง พื้นฐาน ๔.๑ กสยุทธ์ก่อสร้าง ปรับปรุง บำรุงรักษา ถนน สะพาน ท่อระบายน้ำ ฯลฯ ให้ได้ มาตรฐาน มีสาธารณูปโภค ฯ (๑) แผนงานอุตสาหกรรมและการโยธา	๔	๑,๑๓๕,๓๐๐	๒๔	๓๗,๐๗๗,๐๐๐	๑๐	๔,๘๖๙,๗๐๐	๒	๑,๕๗๕,๕๐๐	๒	๓,๖๔๙,๓๐๐	๕๐	๔๙,๒๖๖,๗๐๐
รวมทั้งหมด	๔	๑,๑๓๕,๓๐๐	๓๑	๓๘,๐๗๗,๐๐๐	๑๓	๔,๙๗๐,๔๐๐	๕	๑,๖๒๖,๕๐๐	๕	๓,๗๗๐,๐๐๐	๖๒	๕๙,๗๙๙,๕๐๐

## ๒.๖ สรุปโครงการพัฒนา ที่นำมาจากแผนพัฒนาหมู่บ้าน

แบบ ผ.๐๑/๑

จำนวนโครงการและงบประมาณตามแผนพัฒนาท้องถิ่น (พ.ศ.๒๕๖๖ - ๒๕๗๐) เพิ่มเติม ครั้งที่ ๑/๒๕๖๖

หมู่บ้าน	ปีที่ ๑ พ.ศ.๒๕๖๖		ปีที่ ๒ พ.ศ.๒๕๖๗		ปีที่ ๓ พ.ศ.๒๕๖๘		ปีที่ ๔ พ.ศ.๒๕๖๙		ปีที่ ๕ พ.ศ.๒๕๗๐		รวม ๕ ปี	
	จำนวนโครงการ	งบประมาณ (บาท)	จำนวนโครงการ	งบประมาณ (บาท)	จำนวนโครงการ	งบประมาณ (บาท)	จำนวนโครงการ	งบประมาณ (บาท)	จำนวนโครงการ	งบประมาณ (บาท)	จำนวนโครงการ	งบประมาณ (บาท)
หมู่ที่ ๑ บ้านหาคทราย												
รวม	-	-	๒	๗๖๗,๐๐๐	-	-	-	-	-	-	๒	๗๖๗,๐๐๐
หมู่ที่ ๒ บ้านไผ่ล้อม												
รวม	-	-	๒	๑,๑๐๕,๐๐๕.๖๙	-	-	-	-	-	-	๒	๑,๑๐๕,๐๐๕.๖๙
หมู่ที่ ๓ บ้านพระ												
รวม	-	-	๑	๘๑,๐๐๐	-	-	-	-	-	-	๑	๘๑,๐๐๐
หมู่ที่ ๔ บ้านดงหัวไค												
รวม	-	-	๒	๑,๓๗๖,๕๐๐	-	-	-	-	-	-	๒	๑,๓๗๖,๕๐๐
หมู่ที่ ๕ บ้านใหม่												
รวม	-	-	-	-	-	-	-	-	-	-	-	-
หมู่ที่ ๖ บ้านหนองบัว (เกาะชายเสาร)												
รวม	-	-	๑	๓๕๖,๐๐๐	-	-	-	-	-	-	๑	๓๕๖,๐๐๐
หมู่ที่ ๗ บ้านเนินดินแดง												
รวม	-	-	๑	๒๒๘,๗๐๐	๑	๑,๗๖๑,๐๐๐	-	-	-	-	๒	๑,๙๘๙,๗๐๐
หมู่ที่ ๘ บ้านดงหัวไค												
รวม	-	-	๑	๙๓๐,๕๐๐	-	-	-	-	-	-	๑	๙๓๐,๕๐๐
หมู่ที่ ๙ บ้านดงแหลมไค												
รวม	-	-	๑	๑๑๓,๐๐๐	-	-	-	-	-	-	๑	๑๑๓,๐๐๐
หมู่ที่ ๑๐ บ้านดงกระจาย												
รวม	-	-	-	-	๑	๑,๒๖๗,๐๐๐	-	-	๑	๗๓๑,๒๐๐	๒	๑,๙๙๘,๒๐๐

๒.๖ สรุปโครงการพัฒนา ที่นำมาจากแผนพัฒนาหมู่บ้านและแผนชุมชน  
จำนวนโครงการและงบประมาณตามแผนพัฒนาท้องถิ่น (พ.ศ.๒๕๖๖ - ๒๕๗๐)

แบบ ผ.๐๑/๑

หมู่บ้าน	ปีที่ ๑ พ.ศ.๒๕๖๖		ปีที่ ๒ พ.ศ.๒๕๖๗		ปีที่ ๓ พ.ศ.๒๕๖๘		ปีที่ ๔ พ.ศ.๒๕๖๙		ปีที่ ๕ พ.ศ.๒๕๗๐		รวม ๕ ปี	
	จำนวนโครงการ	งบประมาณ (บาท)	จำนวนโครงการ	งบประมาณ (บาท)	จำนวนโครงการ	งบประมาณ (บาท)	จำนวนโครงการ	งบประมาณ (บาท)	จำนวนโครงการ	งบประมาณ (บาท)	จำนวนโครงการ	งบประมาณ (บาท)
หมู่ที่ ๑๑ บ้านหนองจอก												
รวม	-	-	๔	๒,๐๒๕,๗๐๐	๔	๒,๖๘๘,๕๐๐	๒	๑,๐๒๕,๐๐๐	๒	๔๐๒,๐๐๐	๑๒	๖,๒๕๗,๒๐๐
หมู่ที่ ๑๒ บ้านยาง												
รวม	-	-	๑	๕๗๘,๕๐๐	๒	๗๗๘,๗๐๐	-	-	-	-	๓	๑,๓๕๗,๒๐๐
หมู่ที่ ๑๓ บ้านป่าเสือ												
รวม	-	-	-	-	๑	๖๖๗,๘๐๐	-	-	-	-	๑	๖๖๗,๘๐๐
หมู่ที่ ๑๔ บ้านหัวเขา												
รวม	-	-	๑	๒๗,๒๐๐	-	-	-	-	-	-	๑	๒๗,๒๐๐
หมู่ที่ ๑๕ บ้านสามแยกวงเวียน (สี่แยกนวดควรา)												
รวม	-	-	๑๐	๔,๒๓๔,๕๐๐	๒	๘๒๖,๕๐๐	๑	๖๗๐,๐๐๐	๑	๑๘๕,๓๐๐	๑๔	๕,๙๒๖,๘๐๐
หมู่ที่ ๑๖ บ้านหนองก้นเกวรา												
รวม	-	-	๑	๔๖๐,๖๐๐	๑	๑๕๖,๖๐๐	-	-	-	-	๒	๖๑๗,๒๐๐
หมู่ที่ ๑๗ บ้านหนองประเทือง												
รวม	-	-	๑	๔๒๕,๗๐๐	-	-	-	-	-	-	๑	๔๒๕,๗๐๐
หมู่ที่ ๑๘ บ้านหนองจอกใหม่												
รวม	-	-	๒	๖๗๕,๓๐๐	-	-	-	-	-	-	๒	๖๗๕,๓๐๐
หมู่ที่ ๑๙ บ้านใหม่พัฒนา												
รวม	-	-	๒	๔๓๕,๒๐๕.๗๖	-	-	-	-	-	-	๒	๔๓๕,๒๐๕.๗๖
รวมทั้งสิ้น	-	-	๑๓	๓,๙๐๘,๗๐๕.๗๖	๑๒	๔,๐๖๘,๒๐๐	๓	๑,๗๐๑,๐๐๐	๔	๑,๑๙๖,๕๐๐	๕๒	๑๐,๐๗๔,๐๖๑.๕๖



๒.๗ บัญชีงบหน้าบัญชีครุภัณฑ์ วัสดุ สำหรับที่ไม่ได้ดำเนินการจัดทำเป็นโครงการพัฒนาท้องถิ่น  
ตามแผนพัฒนาท้องถิ่น (พ.ศ.๒๕๖๖ - ๒๕๗๐) เพิ่มเติม ครั้งที่ ๑/๒๕๖๖

ประเภทครุภัณฑ์ วัสดุ	ปีที่ ๑ พ.ศ.๒๕๖๖		ปีที่ ๒ พ.ศ.๒๕๖๗		ปีที่ ๓ พ.ศ.๒๕๖๘		ปีที่ ๔ พ.ศ.๒๕๖๙		ปีที่ ๕ พ.ศ.๒๕๗๐		รวม ๕ ปี	
	จำนวนโครงการ	งบประมาณ (บาท)	จำนวนโครงการ	งบประมาณ (บาท)	จำนวนโครงการ	งบประมาณ (บาท)	จำนวนโครงการ	งบประมาณ (บาท)	จำนวนโครงการ	งบประมาณ (บาท)	จำนวนโครงการ	งบประมาณ (บาท)
๑. ครุภัณฑ์คอมพิวเตอร์หรืออิเล็กทรอนิกส์												
(๑) แผนงานการรักษาความสงบภายใน	-	-	๒	๓๙๔,๐๐๐	-	-	-	-	-	-	๒	๓๙๔,๐๐๐
รวม	-	-	๒	๓๙๔,๐๐๐	-	-	-	-	-	-	๒	๓๙๔,๐๐๐
รวมทั้งสิ้น	-	-	๒	๓๙๔,๐๐๐	-	-	-	-	-	-	๒	๓๙๔,๐๐๐

๒.๗ บัญชีงบประมาณบัญชีครุภัณฑ์ วัสดุ สำหรับที่ไม่ได้ดำเนินการจัดทำเป็นโครงการพัฒนาท้องถิ่น  
ตามแผนพัฒนาท้องถิ่น (พ.ศ.๒๕๖๖ - ๒๕๗๐) เพิ่มเติม ครั้งที่ ๑/๒๕๖๖

ประเภทครุภัณฑ์ วัสดุ	ปีที่ ๑ พ.ศ.๒๕๖๖		ปีที่ ๒ พ.ศ.๒๕๖๗		ปีที่ ๓ พ.ศ.๒๕๖๘		ปีที่ ๔ พ.ศ.๒๕๖๙		ปีที่ ๕ พ.ศ.๒๕๗๐		รวม ๕ ปี	
	จำนวนโครงการ	งบประมาณ (บาท)	จำนวนโครงการ	งบประมาณ (บาท)	จำนวนโครงการ	งบประมาณ (บาท)	จำนวนโครงการ	งบประมาณ (บาท)	จำนวนโครงการ	งบประมาณ (บาท)	จำนวนโครงการ	งบประมาณ (บาท)
๑. วัสดุจรรยา (๑) แผนงานการริษาคความ สภภายใน	-	-	๑	๒๗,๒๐๐	-	-	-	-	-	-	๑	๒๗,๒๐๐
รวมทั้งสิ้น	-	-	๑	๒๗,๒๐๐	-	-	-	-	-	-	๑	๒๗,๒๐๐

๒.๔ รายละเอียดผลการดำเนินงานโครงการ/กิจกรรม ที่ตั้งไว้ตามข้อบัญญัติงบประมาณรายจ่าย ประจำปี ๒๕๖๖  
ในแต่ละยุทธศาสตร์ขององค์การบริหารส่วนตำบลบ้านพระ ตามยุทธศาสตร์ ๖ ด้าน (แบบ ผ.๐๒)

ยุทธศาสตร์	จำนวนโครงการ ที่เสร็จ		จำนวนโครงการ ที่อยู่ในระหว่าง ดำเนินการ		จำนวนโครงการ ที่ยังไม่ได้ดำเนินการ		จำนวนโครงการ ที่มีการยกเลิก		จำนวนโครงการทั้งหมด	
	จำนวน	ร้อยละ	จำนวน	ร้อยละ	จำนวน	ร้อยละ	จำนวน	ร้อยละ	จำนวน	ร้อยละ
๑.ด้านสังคม การศึกษา ศาสนา วัฒนธรรม สาธารณสุข และการกีฬา	๕๘	๘๔.๐๖	-	-	-	-	๑๑	๑๕.๙๔	๖๙	๑๐๐
๒. ด้านทรัพยากรธรรมชาติ และสิ่งแวดล้อม	๕	๘๓.๓๓	-	-	-	-	๑	๑๖.๖๗	๖	๑๐๐
๓.ด้านการพัฒนาด้านเศรษฐกิจ	๓	๑๐๐	-	-	-	-	-	-	๓	๑๐๐
๔.ด้านโครงสร้างพื้นฐาน	๒๕	๔๑.๖๗	๑๘	๓๐	๑๕	๒๕	๒	๓.๓๓	๖๐	๑๐๐
๕.ด้านการท่องเที่ยว	๒	๖๖.๖๗	-	-	-	-	๑	๓๓.๓๓	๓	๑๐๐
๖.ด้านการเมือง การบริหาร (เงินอุดหนุน, ครุภัณฑ์)	๑๘	๖๔.๒๙	-	-	-	-	๑๐	๓๕.๗๑	๒๘	๑๐๐
รวม	๑๑๑	๖๕.๖๘	๑๘	๑๐.๖๕	๑๕	๘.๘๘	๒๕	๑๕.๗๙	๑๖๙	๑๐๐

๒.๙ การเบิกจ่ายงบประมาณปี ๒๕๖๖ ตามข้อบัญญัติงบประมาณรายจ่ายและจ่ายขาดเงินสะสม ประจำปี ๒๕๖๖  
 ไตรมาสที่ ๑ - ไตรมาสที่ ๔ (๑ ตุลาคม ๒๕๖๕ - ๓๐ กันยายน ๒๕๖๖)

ยุทธศาสตร์	งบปกติ		เงินสะสม		รวม	
	จำนวนเงิน	ร้อยละ	จำนวนเงิน	ร้อยละ	จำนวนเงิน	ร้อยละ
๑. ด้านสังคม การศึกษา ศาสนา วัฒนธรรม สาธารณสุขและการกีฬา	๒๘,๔๘๙,๓๐๕.๘๒	๖๕.๒๒	-	-	๒๘,๔๘๙,๓๐๕.๘๒	๖๕.๒๒
๒. ด้านทรัพยากรธรรมชาติและ สิ่งแวดล้อม	๒๓๖,๘๗๔	๐.๕๔	-	-	๒๓๖,๘๗๔	๐.๕๔
๓. ด้านการพัฒนาด้านเศรษฐกิจ	๖๕๓,๖๙๕	๑.๕๐	-	-	๖๕๓,๖๙๕	๑.๕๐
๔. ด้านโครงสร้างพื้นฐาน	๖,๓๐๖,๕๒๗	๑๓.๙๗	๔,๔๒๕,๐๐๐	๑๐.๑๓	๑๐,๕๓๑,๕๒๗	๒๔.๑๐
๕. ด้านการท่องเที่ยว	๗,๔๓๒	๐.๐๒	-	-	๗,๔๓๒	๐.๐๒
๖. ด้านการเมือง การบริหาร	๓,๗๗๙,๐๔๐	๘.๖๕	-	-	๓,๗๗๙,๐๔๐	๘.๖๕
<b>รวมทั้งสิ้น</b>	<b>๓๙,๒๗๒,๖๗๓.๘๒</b>	<b>๘๙.๘๗</b>	<b>๔,๔๒๕,๐๐๐</b>	<b>๑๐.๑๓</b>	<b>๔๓,๖๙๗,๖๗๓.๘๒</b>	<b>๑๐๐</b>



๒.๙ การเบิกจ่ายงบประมาณปี ๒๕๖๖ ตามข้อบัญญัติงบประมาณรายจ่าย ประจำปี ๒๕๖๖  
ไตรมาสที่ ๑ - ไตรมาสที่ ๔ (๑ ตุลาคม ๒๕๖๕ - ๓๐ กันยายน ๒๕๖๖)

### เงินอุดหนุน

ยุทธศาสตร์	งบปกติ		เงินสะสม		รวม	
	จำนวนเงิน	ร้อยละ	จำนวนเงิน	ร้อยละ	จำนวนเงิน	ร้อยละ
๑. เงินอุดหนุนองค์กรปกครองส่วนท้องถิ่น	-	-	-	-	-	-
๒. เงินอุดหนุนส่วนราชการ	๑,๘๒๒,๘๕๐	๖๑.๒๔	-	-	๑,๘๒๒,๘๕๐	๖๑.๒๔
๓. เงินอุดหนุนกิจการที่เป็นสาธารณประโยชน์	๑,๑๕๓,๔๘๐	๓๘.๗๖	-	-	๑,๑๕๓,๔๘๐	๓๘.๗๖
รวมทั้งสิ้น	๒,๙๗๖,๓๓๐	๑๐๐	-	-	๒,๙๗๖,๓๓๐	๑๐๐

### บัญชีครุภัณฑ์

ยุทธศาสตร์	งบปกติ		เงินสะสม		รวม	
	จำนวนเงิน	ร้อยละ	จำนวนเงิน	ร้อยละ	จำนวนเงิน	ร้อยละ
๑. แผนงานการศึกษา	๑๒๗,๒๐๐	๑๐๐	-	-	๑๒๗,๒๐๐	๑๐๐
รวมทั้งสิ้น	๑๒๗,๒๐๐	๑๐๐	-	-	๑๒๗,๒๐๐	๑๐๐

แบบรายงานการติดตามและประเมินผลแผนพัฒนาท้องถิ่น (พ.ศ.๒๕๖๖ - ๒๕๗๐)  
 ประจำปีไตรมาสที่ ๑ - ไตรมาสที่ ๔ (๑ ตุลาคม ๒๕๖๕ - ๓๐ กันยายน ๒๕๖๖)  
 องค์การบริหารส่วนตำบลบ้านพระ ประจำปี พ.ศ. ๒๕๖๖

สรุปรวมยุทธศาสตร์และงบประมาณ

จำนวนโครงการแผนพัฒนา ๒๕๖๖					งบประมาณ				หมายเหตุ
ตั้งไว้	โครงการที่ตั้ง งบประมาณ	ร้อยละ	โครงการ ที่ดำเนินการ	ร้อยละ	ตั้งไว้(บาท)	จ่ายจริง (บาท)	ประหยัดงบ	ร้อยละ	ไตรมาสที่ ๑ ถึง ไตรมาสที่ ๔
๑๙๘	๑๖๙	๘๕.๓๕	๑๒๙	๗๖.๓๓	๕๔,๓๒๘,๗๑๘.๐๒	๔๓,๖๙๗,๖๗๓.๘๒	๑๐,๖๓๑,๐๔๔.๒๐	๘๐.๕๓	

ความเห็นของผลประเมิน

๑. โครงการที่บรรจุในแผนพัฒนาท้องถิ่น (๒๕๖๖ - ๒๕๗๐) , แผนพัฒนาท้องถิ่น (พ.ศ.๒๕๖๖ - ๒๕๗๐) เพิ่มเติม ครั้งที่ ๓/๒๕๖๖  
 ควรมีความสัมพันธ์กับศักยภาพด้านงบประมาณขององค์การบริหารส่วนตำบลบ้านพระ
๒. การใช้จ่ายงบประมาณในการดำเนินการจริง ควรให้สอดคล้องกับงบประมาณที่ตั้งไว้
๓. ควรมีการวางแผนและประมาณการค่าใช้จ่ายของโครงการให้ใกล้เคียงกับความเป็นจริง
๔. ควรดำเนินโครงการให้เป็นไปตามระยะเวลาที่กำหนดตามแผนการดำเนินงาน เพื่อไม่ให้เกิดความล่าช้าในช่วงระยะเวลาใกล้สิ้นปีงบประมาณ
๕. ควรบริหารจัดการและดำเนินการตามแผนงบประมาณของปีนั้นๆ ตามที่ได้วางแผนไว้

รายละเอียดผลการดำเนินงานโครงการ/กิจกรรม ที่ตั้งไว้ตามข้อบัญญัติงบประมาณรายจ่าย  
ประจำปี ๒๕๖๖ ตามยุทธศาสตร์ ๖ ด้าน (แบบ ผ.๐๒)

ยุทธศาสตร์ที่ ๑ การพัฒนาด้าน สังคม การศึกษา ศาสนาวัฒนธรรม สาธารณสุขและการกีฬา  
ไตรมาสที่ ๑ - ไตรมาสที่ ๔ (๑ ตุลาคม ๒๕๖๕ - ๓๐ กันยายน ๒๕๖๖) จำนวน ๖๔ โครงการ ดังนี้

โครงการ	ผลการดำเนินงาน				งบประมาณ		หมายเหตุ
	ดำเนินการ และเสร็จ	อยู่ระหว่าง ดำเนินการ	ยังไม่ ดำเนินการ	ยกเลิก	งบประมาณ ที่ได้รับ	งบประมาณ ที่เบิกจ่าย	
<b>โครงการประจำปีงบประมาณ ๒๕๖๖</b>							
๑.โครงการจัดการแข่งขัน กีฬาและนันทนาการ สำหรับเด็กปฐมวัย	/				๒๐,๐๐๐	๒๐,๐๐๐	-
๒.โครงการจัดและร่วมการ แข่งขันกีฬาพื้นบ้านและ มหกรรมออกกำลังกาย	/				๓๐๐,๐๐๐ - ๕๐,๐๐๐ (งบ) ๕๐,๐๐๐	๕๐,๐๐๐	-
๓.โครงการฝึกอบรมอาชีพ กลุ่มเยาวชนสตรี ผู้สูงอายุ และผู้ด้อยโอกาส	/				๕๐,๐๐๐	๕๐,๐๐๐	-
๔.โครงการจ้างงานนักเรียน/ นักศึกษาในช่วงปิดเทอม ฯ	/				๔๐,๐๐๐	๒๔,๑๕๐	๓๕,๘๕๐
๕.ค่าใช้จ่ายในการกำจัดขยะ มูลฝอยในระบบฝังกลบตาม หลักสุขาภิบาลฯ	/				๒,๐๐๐,๐๐๐	๑,๖๓๓,๕๖๐.๕๐	๕๐๖,๕๓๙.๕๐
๖.โครงการจัดการแข่งขัน กีฬาเปตองด้านยาเสพติด	/				๖๐,๐๐๐	๖๐,๐๐๐	-
๗.โครงการอนุรักษ์ วัฒนธรรมประเพณีท้องถิ่น วันลอยกระทง	/				๑๕๐,๐๐๐	๑๕๐,๐๐๐	-
๘.โครงการจัดงานวันเด็ก แห่งชาติ	/				๓๐๐,๐๐๐	๓๐๐,๐๐๐	-

โครงการ	ผลการดำเนินงาน				งบประมาณ		หมายเหตุ
	ดำเนินการ และเสร็จ	อยู่ระหว่าง ดำเนินการ	ยังไม่ ดำเนินการ	ยกเลิก	งบประมาณ ที่ได้รับ	งบประมาณ ที่เบิกจ่าย	
๙.โครงการพัฒนา ศพด. เพื่อเป็นแหล่งเรียนรู้	/				๓๐,๐๐๐	๓๐,๐๐๐	-
๑๐.โครงการเยี่ยมบ้านเด็ก ปฐมวัย	/				๓๐,๐๐๐	๙,๖๔๐	๓๖๐
๑๑.โครงการเด็กปฐมวัย ใส่ใจภูมิปัญญาท้องถิ่น	/				๕,๐๐๐	๕,๐๐๐	-
๑๒.โครงการปฐมวัยเทศ ผู้ปกครอง	/				๕,๐๐๐	๔,๗๐๖	๒๗๕.
๑๓.ค่าใช้จ่ายในการพัฒนาและ ส่งเสริมศักยภาพการจัดการเรียน				/	๓๐,๐๐๐	-	๓๐,๐๐๐
๑๔.โครงการส่งเสริมแหล่งเรียนรู้ / ชุมชน ในพื้นที่ตำบลบ้านพระ				/	๒๕,๐๐๐	-	๒๕,๐๐๐
๑๕. โครงการจัดการแข่งขัน กีฬาฟุตซอล	/				๒๐๐,๐๐๐	๒๐๐,๐๐๐	-
๑๖. โครงการจัดการแข่งขันกีฬา ฟุตบอลด้านยาเสพติด	/				๔๐,๐๐๐	๔๐,๐๐๐	-
๑๗.โครงการจัดและร่วมการ แข่งขันกีฬาร่วมกับภาคราชการ เอกชน และประชาชน				/	๓๐,๐๐๐ - ๓๐,๐๐๐ (เงินคง) -๐-	-	-
๑๘.โครงการปฏิบัติธรรม (บวชชีพราหมณ์) เนื่องในวัน มาฆบูชา (ณ วัดบ้านยาง)				/	๓๐,๐๐๐	-	๓๐,๐๐๐
๑๙.โครงการปฏิบัติธรรม (บวชชีพราหมณ์) เพื่อถวายเป็น พระราชกุศลแก่พระบาทสมเด็จพระ พระบรมชนกาธิเบศร (ณ วัดหนองประเทือง)				/	๓๐,๐๐๐	-	๓๐,๐๐๐
๒๐.โครงการปฏิบัติธรรม (บวชชีพราหมณ์) เพื่อถวายเป็น พระราชกุศลเนื่องในวันเฉลิมพระ ชนมพรรษาสมเด็จพระนางเจ้า สิริกิติ์ฯ (ณ วัดบ้านพระ)				/	๓๐,๐๐๐	-	๓๐,๐๐๐
๒๑.โครงการตรวจสอบและ ปรับปรุงคุณภาพสูบน้ำบริการ สาธารณะ	/				๓๐,๐๐๐ - ๒๐,๐๐๐ (เงินคง) ๑๐,๐๐๐	๒,๗๘๕	๑๗,๐๘๕



โครงการ	ผลการดำเนินงาน				งบประมาณ		หมายเหตุ
	ดำเนินการ และเสร็จ	อยู่ระหว่าง ดำเนินการ	ยังไม่ ดำเนินการ	ยกเลิก	งบประมาณ ที่ได้รับ	งบประมาณ ที่เบิกจ่าย	
๒๒.ค่าสำรวจข้อมูลจำนวนสัตว์ และขึ้นทะเบียนสัตว์	/				๓๖,๐๐๐ + ๒,๐๐๐ <i>ในงบ</i> ๓๘,๐๐๐	๓๘,๘๕๖	๑๕๕
๒๓.ค่าใช้จ่ายค่าใช้จ่ายในการ จัดซื้อวัสดุงานบ้านงานครัว (ถังขยะพลาสติก) แบบเหลี่ยมมา	/				๒๒๕,๐๐๐	๒๒๕,๐๐๐	-
๒๔.ค่าใช้จ่ายในการจัดทำ ประเมินความพึงพอใจ	/				๒๕,๐๐๐	๒๕,๐๐๐	-
๒๕.โครงการอนุรักษ์วัฒนธรรม ประเพณีท้องถิ่นวันเข้าพรรษา	/				๕๐,๐๐๐	๓๘,๗๐๐	๑๕,๓๐๐
๒๖.โครงการจัดงานสืบสาน ประเพณีวันสงกรานต์และ วันผู้สูงอายุของตำบลบ้านพระ	/				๑๕๐,๐๐๐	๑๕๐,๐๐๐	-
๒๗.โครงการอบรม/รณรงค์ให้ ความรู้เกี่ยวกับการป้องกันโรค ติดเชื้อไวรัสโคโรนา ๒๐๑๙				/	๘๐,๐๐๐ - ๗๙,๑๒๐ <i>ในงบ</i> ๘๘๐	-	๙๘๐
๒๘. ค่าวัสดุวิทยาศาสตร์หรือ การแพทย์ เป็นค่าซื้อ น้ำยาพันหมอกควัน	/				๙๖,๐๐๐	๙๖,๐๐๐	-
๒๙. ค่าวัสดุวิทยาศาสตร์หรือ การแพทย์ เป็นค่าซื้อ ทรายอะเบท	/				๙๐,๐๐๐	๙๐,๐๐๐	-
๓๐. ค่าวัสดุวิทยาศาสตร์หรือ การแพทย์ เป็นค่าซื้อ ถุงมือยาง, หน้ากากอนามัย	/				๓๐,๐๐๐	๑๕,๑๖๐	๑๔,๘๔๐
๓๑.โครงการป้องกันและ ควบคุมโรคพิษสุนัขบ้า	/				๑๘๖,๐๐๐ + ๕,๕๖๐ <i>ในงบ</i> ๑๙๑,๕๖๐	๑๙๑,๓๘๕	๑๓๕
๓๒.โครงการวิจัยใส่ใจผู้สูงอายุ	/				๓๐,๐๐๐	๓๐,๐๐๐	-
๓๓.โครงการปกป้องสถาบัน สำคัญของชาติ				/	๑๐,๐๐๐	-	๑๐,๐๐๐
๓๔.โครงการอบรมให้ความรู้ใน การป้องกันการตั้งครรภ์ไม่พร้อม ในวัยรุ่น	/				๕๐,๐๐๐	๔๖,๕๑๖	๔๘๔

โครงการ	ผลการดำเนินงาน				งบประมาณ		หมายเหตุ
	ดำเนินการ และเสร็จ	อยู่ระหว่าง ดำเนินการ	ยังไม่ ดำเนินการ	ยกเลิก	งบประมาณ ที่ได้รับ	งบประมาณ ที่เบิกจ่าย	
๓๕.โครงการอบรมให้ความรู้เรื่องกฎหมายลดความรุนแรงต่อสตรีและเด็กเยาวชน	/				๓๐,๐๐๐	๒๙,๙๘๐	๒๐
๓๖.โครงการส่งเสริมและสนับสนุนคุณภาพชีวิตและสูงอายุ ผู้พิการและผู้ด้อยโอกาส	/				๓๐,๐๐๐	๓๐,๐๐๐	-
๓๗.โครงการสร้างงานสร้างอาชีพให้ผู้ด้อยโอกาสและคนพิการ	/				๓๐,๐๐๐	๒๙,๙๙๕	๕
๓๘.โครงการอบรมและศึกษาอุทยานด้านศาสนา วัฒนธรรม ประเพณีและแหล่งเรียนรู้ทางโบราณสถาน สำหรับผู้สูงอายุ	/				๒๕๐,๐๐๐	๒๕๐,๐๐๐	-
๓๙. ค่าใช้จ่ายในการเช่าพื้นที่เว็บไซต์ อบต.บ้านพระ	/				๘,๐๐๐	๗,๐๐๐	๑,๐๐๐
๔๐.โครงการอบรมเพิ่มบทบาทการเป็นผู้นำบุคลิกภาพที่ดีสตรี	/				๓๐,๐๐๐	๒๙,๙๗๐	๓๐
๔๑.โครงการสนับสนุนค่าใช้จ่ายในการบริหารสถานศึกษา -ค่าจัดการเรียนการสอน (รายหัว) ของเด็กปฐมวัย (อายุ ๒ - ๕ ปี) ของ ศพด. อบต.บ้านพระ)	/				๓๙๖,๘๐๐ + ๒,๘๕๖ ๓๙๙,๖๕๖	๓๙๕,๖๕๖	-
๔๒.ค่าเบี้ยยังชีพผู้สูงอายุ	/				๓๘,๖๙๖,๘๐๐	๓๙,๘๑๑,๑๐๐	๑,๒๓๕,๓๐๐
๔๓.ค่าเบี้ยยังชีพคนพิการ	/				๙,๕๐๙,๖๐๐	๓,๘๑๖,๒๐๐	๖,๖๙๓,๔๐๐
๔๔.ค่าเบี้ยยังชีพผู้ป่วยเอดส์	/				๓๘๐,๐๐๐	๓๘๙,๕๐๐	๙๐,๕๐๐
๔๕.โครงการสนับสนุนค่าใช้จ่ายในการบริหารสถานศึกษา -ค่าวัสดุประกอบอาหารกลางวันเลี้ยงเด็กก่อนวันเรียนของศพด.อบต.บ้านพระ	/				๔๓๖,๘๘๐ + ๘๒๖,๘๘๐ ๑,๒๖๓,๗๖๐	๕๒๙,๗๒๐	๒๕,๙๔๐
๔๖. ค่าใช้จ่ายในการจัดการศึกษาสำหรับเด็กปฐมวัย (อายุ ๑-๕ ปี) ของศพด.บ้านพระเป็นค่าหนังสือเรียน	/				๓๕,๐๐๐	๖,๒๐๐	๓,๘๐๐

โครงการ	ผลการดำเนินงาน				งบประมาณ		หมายเหตุ
	ดำเนินการ และเสร็จ	อยู่ระหว่าง ดำเนินการ	ยังไม่ ดำเนินการ	ยกเลิก	งบประมาณ ที่ได้รับ	งบประมาณ ที่เบิกจ่าย	
๔๗. ค่าใช้จ่ายในการจัดการศึกษา สำหรับเด็กปฐมวัย (อายุ ๓-๕ ปี) ของ ศพท. เป็นค่าอุปกรณ์การเรียน	/				๓๔,๐๐๐ + ๖,๓๓๐ --- ๒๐,๓๐๐	๘,๗๖๐	๓๑,๓๓๐
๔๘. ค่าใช้จ่ายในการจัดการศึกษา สำหรับเด็กปฐมวัย (อายุ ๓-๕ ปี) ของ ศพท. เป็นค่าเครื่องแบบนักเรียน	/				๒๑,๐๐๐ + ๑,๗๕๐ --- ๒๒,๗๕๐	๑๐,๐๗๕	๑๒,๖๗๕
๔๙. ค่าใช้จ่ายในการจัดการศึกษา สำหรับเด็กปฐมวัย (อายุ ๓-๕ ปี) เป็นค่ากิจกรรมพัฒนาผู้เรียน	/				๓๐,๓๐๐ + ๕๖๐ (เงินเก็บ) ๓๐,๖๖๐	๑๓,๕๗๘	๑๗,๐๘๒
๕๐. ค่าวัสดุอาหารเสริม (นม) สำหรับเด็กก่อนวัยเรียน ศพท. อบต. บ้านพระ	/				๑๓๐,๘๐๐	๓๖๔,๘๖๖.๗๖	๕,๗๐๓.๒๔
๕๑. ค่าวัสดุอาหารเสริม (นม) ศูนย์การศึกษาพิเศษจังหวัด ปราจีนบุรี	/				๕๒๓,๒๐๐ + ๒๔,๑๘๔.๐๒ ๕๖๐,๓๘๔.๐๒	๕๖๐,๓๘๔.๐๒	-
๕๒. ค่าวัสดุอาหารเสริม (นม) สังกัดโรงเรียน สพฐ. โรงเรียน วัดบ้านพระ	/				๓๑๑,๘๓๐	๑๐๗,๕๘๘.๐๕	๒,๒๔๑.๗๕
๕๓. ค่าวัสดุอาหารเสริม (นม) สังกัดโรงเรียน สพฐ. โรงเรียน อนุบาลเมืองปราจีนบุรี	/				๗๒๓,๘๗๐	๖๘๖,๘๔๑.๕๙	๓๕,๐๒๘.๕๑
๕๔. ค่าใช้จ่ายสำหรับการ จัดทำผังชุมชนองค์การบริหาร ส่วนตำบล				/	๑๕๐,๐๐๐	-	๑๕๐,๐๐๐
๕๕. ค่าจัดซื้อวัสดุภัณฑ์ให้กับ ศูนย์กีฬาประจำหมู่บ้าน/ชุมชน	/				๑๔๒,๕๐๐	๑๔๒,๕๙๐	๓๐
๕๖. โครงการอบรมสร้าง ภูมิคุ้มกันในเยาวชนให้ห่างไกล ยาเสพติด	/				๕๐,๐๐๐ - ๓,๐๐๐ --- ๕๗,๐๐๐	๔๓,๗๒๐	๓,๖๘๐
๕๗. โครงการช่วยเหลือ ประชาชน ด้านการพัฒนา คุณภาพชีวิตผู้ประสบภัยพิบัติฯ (ไฟไหม้บ้าน)				/	๑๐๐,๐๐๐	-	๑๐๐,๐๐๐

โครงการ	ผลการดำเนินงาน				งบประมาณ		หมายเหตุ
	ดำเนินการ และเสร็จ	อยู่ระหว่าง ดำเนินการ	ยังไม่ ดำเนินการ	ยกเลิก	งบประมาณ ที่ได้รับ	งบประมาณ ที่เบิกจ่าย	
๕๘. ค่าจัดซื้อถุงมือ รองเท้าบูท ในการจัดเก็บขยะมูลฝอย	/				๔๐,๐๐๐	๓๘,๕๖๘	๒๑,๔๑๒
๕๙. ค่าวัสดุอุปกรณ์ต่างๆ ในการจัดเก็บขยะมูลฝอย				/	๓๐,๐๐๐	-	๓๐,๐๐๐
๖๐. ค่าใช้จ่ายในการดำเนินคดี และค่าธรรมเนียมศาลฯ				/	๓๐,๐๐๐	-	๓๐,๐๐๐
๖๑. ค่าวัสดุประกอบอาหาร กลางวันเลี้ยงเด็กก่อนวัยเรียน ของ ศพด. อบต.บ้านพระ	/				๔๓๒,๑๘๐ + ๑๒๒,๔๘๐ (๒๖๖) ๕๕๔,๖๖๐	๕๒๙,๙๖๐	๒๕,๗๔๐
๖๒. โครงการศึกษาดูงานของ เด็กและเยาวชนในช่วงปิดเทอมฯ	/				๕๐,๐๐๐	๕๐,๐๐๐	-
๖๓. โครงการส่งเสริมคุณธรรม จริยธรรมสำหรับเด็กและเยาวชน				/	๕๐,๐๐๐	-	๕๐,๐๐๐
๖๔. โครงการสืบสาน อนุรักษ์ ภูมิปัญญาท้องถิ่นและวัฒนธรรม ไทยสำหรับเด็กและเยาวชน	/				๓๐,๐๐๐	๓๐,๐๐๐	-
๖๕. โครงการอบรมธรรมะ เพื่อพัฒนาคุณภาพชีวิต				/	๓๐,๐๐๐	-	๓๐,๐๐๐
๖๖. โครงการค่ายผู้นำเด็กและ เยาวชนสัมพันธ์ เสริมสร้าง ศักยภาพ ความเป็นผู้นำ	/				๓๒๐,๐๐๐	๓๑๙,๙๒๐	๘๐
๖๗. โครงการอบรมศึกษาดูงาน เพื่อพัฒนาทักษะ ส่งเสริมอาชีพ กลุ่มเยาวชนสตรี ผู้สูงอายุ ฯ	/				๒๕๐,๐๐๐	๒๔๙,๗๐๐	๓๐๐
๖๘. โครงการส่งเสริมการออก กำลังกาย เพื่อสุขภาพ	/				๓๐,๐๐๐	๒๙,๘๒๕	๑๗๕
๖๙. โครงการอบรมเข้าค่ายล้อม รักให้ครอบครัว ล้อมรั้วให้ชุมชน เสริมสร้างสัมพันธ์ฯ	/				๓๒๐,๐๐๐	๓๒๐,๐๐๐	-
<b>รวม ไตรมาสที่ ๑ - ๔</b>	<b>๕๙</b>	<b>-</b>	<b>-</b>	<b>๑๐</b>	<b>๓๑,๖๕๘,๓๖๐.๐๖</b>	<b>๓๐,๕๐๙,๕๐๕.๐๖</b>	<b>๓,๕๔๐,๐๖๔.๐๐</b>



สรุป ยุทธศาสตร์ที่ ๑ การพัฒนาการศึกษา ศาสนาวัฒนธรรม สาธารณสุขและการกีฬาโครงการที่ได้ปฏิบัติ  
ตามแผนพัฒนาท้องถิ่น (๒๕๖๖ - ๒๕๗๐) , เพิ่มเติม ฉบับที่ ๑/๒๕๖๖ , ไตรมาสที่ ๑ - ไตรมาสที่ ๔  
(๑ ตุลาคม ๒๕๖๕ - ๓๐ กันยายน ๒๕๖๖) จำนวน ๖๙ โครงการ ดังนี้

- |                                |          |         |
|--------------------------------|----------|---------|
| - โครงการที่ดำเนินการแล้วเสร็จ | จำนวน ๕๙ | โครงการ |
| - โครงการอยู่ระหว่างดำเนินการ  | จำนวน -  | โครงการ |
| - โครงการยังไม่ได้ดำเนินการ    | จำนวน -  | โครงการ |
| - โครงการที่ยกเลิก             | จำนวน ๑๐ | โครงการ |



ยุทธศาสตร์ที่ ๓ การพัฒนาด้านเศรษฐกิจ ไตรมาสที่ ๑ - ไตรมาสที่ ๔ (๑ ตุลาคม ๒๕๖๕ - ๓๐ กันยายน ๒๕๖๖) จำนวน ๓ โครงการ ดังนี้

โครงการ	ผลการดำเนินงาน				งบประมาณ		หมายเหตุ
	ดำเนินการและเสร็จ	อยู่ระหว่างดำเนินการ	ยังไม่ดำเนินการ	ยกเลิก	งบประมาณที่ได้รับ	งบประมาณที่เบิกจ่าย	
๑.โครงการจัดงานวันผลไม้และไม้พันธุ์ดีตำบลบ้านพระ	/				๓๐๐,๐๐๐ + ๕๐,๐๐๐(เงินค้ำ) ๓๕๐,๐๐๐ - ๓๐,๐๐๐ (เงิน) ๓๒๐,๐๐๐ -	๓๐๓,๓๓๕	๑๖,๖๖๕
๒.โครงการให้ความรู้ส่งเสริมเกษตรกรทฤษฎีใหม่แบบผสมผสาน ตามปรัชญาเศรษฐกิจพอเพียง	/				๓๐,๐๐๐ + ๒๕,๐๐๐(เงินค้ำ) ๕๕,๐๐๐	๕๐,๗๖๕	๔,๖๖๕
๓. โครงการอบรมส่งเสริมศึกษาดูงานของกลุ่มเกษตรกร ตำบลบ้านพระ	/				๓๐๐,๐๐๐	๒๙๗,๖๐๕	๓๓๕
<b>รวมไตรมาสที่ ๑ - ๔</b>	<b>๓</b>	<b>-</b>	<b>-</b>	<b>-</b>	<b>๖๗๕,๐๐๐</b>	<b>๖๕๓,๖๐๕</b>	<b>๒๑,๓๐๕</b>

สรุป ยุทธศาสตร์ที่ ๓ การพัฒนาด้านเศรษฐกิจ โครงการที่ได้ปฏิบัติตามแผนพัฒนาท้องถิ่น (๒๕๖๖ - ๒๕๗๐) ไตรมาสที่ ๓ - ไตรมาสที่ ๔ (๓ ตุลาคม ๒๕๖๕ - ๓๐ กันยายน ๒๕๖๖) จำนวน ๓ โครงการ ดังนี้

- โครงการที่ดำเนินการแล้วเสร็จ จำนวน ๓ โครงการ
- โครงการอยู่ระหว่างดำเนินการ จำนวน - โครงการ
- โครงการยังไม่ได้ดำเนินการ จำนวน - โครงการ
- โครงการที่ยกเลิก จำนวน - โครงการ

ยุทธศาสตร์ที่ ๔ การพัฒนาด้านโครงสร้างพื้นฐาน ไตรมาสที่ ๑ - ไตรมาสที่ ๔ (๑ ตุลาคม ๒๕๖๕ - ๓๐ กันยายน ๒๕๖๖) จำนวน ๖๐ โครงการ ดังนี้

โครงการ	ผลการดำเนินงาน				งบประมาณ		หมายเหตุ
	ดำเนินการ และเสร็จ	อยู่ระหว่าง ดำเนินการ	ยังไม่ ดำเนินการ	ยกเลิก	งบประมาณ ที่ได้รับ	งบประมาณ ที่เบิกจ่าย	
๑.โครงการก่อสร้างวางท่อระบายน้ำคอนกรีตเสริมเหล็ก หมู่ที่ ๒ เส้นบ้านไม้ล้อม ซอย ๑	/				๓๕๐,๐๐๐	๓๕๐,๐๐๐	-
๒.โครงการซ่อมแซมฝายน้ำล้น หมู่ที่ ๒ ซ่อมแซมฝายน้ำล้นคอนกรีตเสริมเหล็ก				/	๑๒๗,๓๐๐	-	๑๒๗,๓๐๐
๓.โครงการก่อสร้างวางระบายน้ำคอนกรีตเสริมเหล็กรูปตัวยู หมู่ที่ ๔ เส้นประชาขึ้น ซอย ๓	/				๑๐๗,๖๐๐	๑๐๗,๐๐๐	๖๐๐
๔.โครงการปรับปรุงซ่อมแซม ศาลาอเนกประสงค์ หมู่ที่ ๕	/				๕๗,๕๐๐	๕๓,๐๐๐	๕๐๐
๕.โครงการก่อสร้างเสริมผิวจราจรแอสฟัลท์ติกคอนกรีต หมู่ที่ ๖ เส้นเกาะยายสาว ซอย ๓ (ต่อเส้นเดิม)	/				๑๗,๗๐๐	๑๖,๐๐๐	๑,๗๐๐
๖.โครงการก่อสร้างขยายไหล่ทางคอนกรีตเสริมเหล็ก หมู่ที่ ๖ เส้นเกาะยายสาว ซอย ๓	/				๒๑๔,๗๐๐	๑๗๕,๐๐๐	๔๐,๗๐๐
๗.โครงการก่อสร้างถนนคอนกรีตเสริมเหล็ก หมู่ที่ ๗ เส้นเนินดินแดงซอย ๓ (ต่อเส้นเดิม)				/	๑๘๖,๕๐๐	-	๑๘๖,๕๐๐
๘.โครงการก่อสร้างเสริมผิวจราจรแอสฟัลท์ติกคอนกรีต หมู่ที่ ๘ เส้นสวนเกาะ ซอย ๑ - ๖		/			๕๑๖,๓๐๐	๘๒๙,๐๐๐ (ก่อนนี้ผูกพัน)	๘๗,๓๐๐



โครงการ	ผลการดำเนินงาน				งบประมาณ		หมายเหตุ
	ดำเนินการ และเสร็จ	อยู่ระหว่าง ดำเนินการ	ยังไม่ ดำเนินการ	ยกเลิก	งบประมาณ ที่ได้รับ	งบประมาณ ที่เบิกจ่าย	
๙.โครงการติดตั้งแผ่น ราวเหล็กลูกชุก (การ์ดเรล) หมู่ที่ ๘ เส้นวัดคาทอลิก	/				๒๖๕,๑๐๐	๒๓๖,๐๐๐	๒๙,๑๐๐
๑๐.โครงการก่อสร้างถนน คอนกรีตเสริมเหล็ก หมู่ที่ ๙ เส้นบ้านนายคำสิงห์ ตลอดเดิน (ต่อเส้นเดิม)	/				๑๘๐,๕๐๐	๑๘๐,๐๐๐	๕๐๐
๑๑.โครงการก่อสร้าง ถนนคอนกรีตเสริมเหล็ก หมู่ที่ ๑๓ เส้นบ้าน นายวราชัย ต่อแถม	/				๒๒๘,๕๐๐	๒๒๘,๐๐๐	๕๐๐
๑๒.โครงการก่อสร้างวางท่อ ประปาหมู่บ้าน หมู่ที่ ๑๒ จากบริเวณบ้านป่าเสือ ซอย ๓ ถึงเลียบริกถนน ปจ.๒๐๐๓	/				๒๐๐,๘๕๓	๑๙๔,๒๐๖	๖,๖๔๗
๑๓.โครงการก่อสร้าง รางระบายน้ำคอนกรีต เสริมเหล็กรูปตัวยู หมู่ที่ ๑๒ เส้นบ้านยาง ซอย ๓	/				๓๙๐,๖๐๐	๓๙๐,๐๐๐	๖๐๐
๑๔.โครงการก่อสร้างถนน ผิวจราจรลูกรัง หมู่ที่ ๑๓ เส้นบ้านป่าเสือ ซอย ๓ เชื่อม ทล.๓๓ สายใหม่	/				๗๕,๒๐๐	๗๕,๐๐๐	๒๐๐
๑๕.โครงการก่อสร้าง ถนนคอนกรีตเสริมเหล็ก หมู่ที่ ๑๓ เส้นบ้านป่าเสือ ซอย ๓ (ต่อเส้นเดิม)	/				๗๕,๖๐๐	๗๕,๐๐๐	๖๐๐
๑๖.โครงการก่อสร้างถนน คอนกรีตเสริมเหล็ก หมู่ที่ ๑๔ เส้นบ้านนายสมาน อินทร์ ประเสริฐ-บ้านนายเกตุ ตะขิม		/			๒๘๕,๑๐๐	๒๘๔,๐๐๐ (ก่อนนี้ผูกพัน)	๑,๑๐๐

โครงการ	ผลการดำเนินงาน				งบประมาณ		หมายเหตุ
	ดำเนินการ และเสร็จ	อยู่ระหว่าง ดำเนินการ	ยังไม่ ดำเนินการ	ยกเลิก	งบประมาณ ที่ได้รับ	งบประมาณ ที่เบิกจ่าย	
๑๗.โครงการก่อสร้าง ซ่อมแซมระบบประปา หมู่บ้าน หมู่ที่ ๑๕ จุดบ้าน นายสวัสดิ์ พร้อมวางท่อ ประปา	/				๒๔๘,๗๐๐	๒๔๘,๐๐๐	๗๐๐
๑๘.โครงการก่อสร้างลาน กีฬาอเนกประสงค์ชุมชน หลังศาลา หมู่ที่ ๑๕ (บริเวณศาลาอเนกประสงค์)	/				๖๐,๖๐๐	๖๐,๐๐๐	๖๐๐
๑๙.โครงการก่อสร้างถนน ผิวจราจรลูกรัง หมู่ที่ ๑๖ เส้นหนองกินเกรา ซอย ๓ เชื่อมหนองกินเกราซอย ๖	/				๔๒,๘๐๐	๔๒,๐๐๐	๘๐๐
๒๐.โครงการก่อสร้างถนน ผิวจราจรลูกรัง หมู่ที่ ๑๖ เส้นหนองกินเกราซอย ๖ (ต่อเส้นเดิม)	/				๒๐,๕๐๐	๑๙,๐๐๐	๑,๕๐๐
๒๑.โครงการก่อสร้างถนน ผิวจราจรลูกรัง หมู่ที่ ๑๖ เส้นหนองกินเกรา ซอย ๘ (แยกบ้านนาอนรินทร์ เชิงเดิม)	/				๔๑,๒๐๐	๔๐,๐๐๐	๑,๒๐๐
๒๒.โครงการก่อสร้างระบบ ประปาหมู่บ้าน หมู่ที่ ๑๖ บริเวณบ้านนางอำไพ เหรียญทอง	/				๕๓๑,๖๐๐	๕๑๙,๗๕๗	๖๙,๖๕๓
๒๓.โครงการก่อสร้างกำแพง กันดินคอนกรีตเสริมเหล็ก หมู่ที่ ๑๖ ซอยบ้านปิววงษ์		/			๒๐๗,๗๐๐	๒๐๖,๐๐๐ (ก่อนนี้ผูกพัน)	๑,๗๐๐

โครงการ	ผลการดำเนินงาน				งบประมาณ		หมายเหตุ
	ดำเนินการ และเสร็จ	อยู่ระหว่าง ดำเนินการ	ยังไม่ ดำเนินการ	ยกเลิก	งบประมาณ ที่ได้รับ	งบประมาณ ที่เบิกจ่าย	
๒๔.โครงการก่อสร้างถนน มีวจราชรุทวง หมู่ที่ ๑๗ เส้นหนองประเทือง ซอย ๒ (แยกข้างร้านค้านางแก้ว)	/				๔๗,๒๐๐	๔๕,๐๐๐	๒,๒๐๐
๒๕.โครงการก่อสร้างถนน มีวจราชรุทวง หมู่ที่ ๑๘ เส้นบ้านนางอนงค์ เมติ	/				๕๖,๗๐๐	๕๕,๐๐๐	๑,๗๐๐
๒๖.โครงการก่อสร้างวางท่อ ประปาหมู่บ้าน หมู่ที่ ๑๘ เส้นวัดหนองจอก - หนองจอกใหม่ ซอย ๕	/				๒๐๗,๙๐๐	๒๐๖,๓๗๒	๑๕,๕๒๘
๒๗.โครงการก่อสร้าง ถนนคอนกรีตเสริมเหล็ก หมู่ที่ ๑๘ เส้นบ้านนางขุ่ม (ต่อเส้นเดิม)		/			๒๓๗,๔๐๐	๒๓๘,๐๐๐ (ก่อนนี้ผูกพัน)	๑,๕๐๐
๒๘.โครงการก่อสร้างถนน คอนกรีตเสริมเหล็ก หมู่ที่ ๑๘ ซอยเศรษฐี (ต่อเส้นเดิม)		/			๒๒๔,๔๐๐	๒๒๓,๐๐๐ (ก่อนนี้ผูกพัน)	๑,๔๐๐
๒๙.โครงการก่อสร้างถนน คอนกรีตเสริมเหล็ก หมู่ที่ ๑๙ เส้นบ้านนายสมยศ (ต่อเส้นเดิม)	/				๔๕๕,๘๐๐	๔๕๕,๐๐๐	๘๐๐
๓๐.โครงการก่อสร้างอาคาร แปรรูปขยะองค์การบริหาร ส่วนตำบลบ้านพระ		/			๗๓๗,๖๐๐	๗๓๐,๐๐๐ (ก่อนนี้ผูกพัน)	๗๗,๖๐๐

โครงการ	ผลการดำเนินงาน				งบประมาณ		หมายเหตุ
	ดำเนินการ และเสร็จ	อยู่ระหว่าง ดำเนินการ	ยังไม่ ดำเนินการ	ยกเลิก	งบประมาณ ที่ได้รับ	งบประมาณ ที่เบิกจ่าย	
๓๓.โครงการเสริมมัจฉาราม แอสฟัลต์ติกคอนกรีต ม.๖ เส้นเกาะยายสาว ซอย ๔		/			๕๘๗,๕๐๐	๕๗๔,๐๐๐	จ่ายขาด เงินสะสม ๑๕,๕๐๐
๓๒.โครงการก่อสร้างถนน คอนกรีตเสริมเหล็ก ม.๗ เส้นหนองไขไก่อ่ ซอย ๓ (แยกบ้านนางสุตา ธรรมมี)		/			๓๕๐,๐๐๐	๓๓๗,๐๐๐	๑,๐๐๐
๓๓.โครงการก่อสร้างถนน คอนกรีตเสริมเหล็ก ม.๗ เส้นหนองไขไก่อ่ ซอย ๓ (แยกบ้านนางอัมพร)		/			๓๕๗,๘๐๐	๓๕๗,๐๐๐	๘๐๐
๓๔.โครงการก่อสร้างถนน คอนกรีตเสริมเหล็ก ม.๗ เส้น บ้านนายวิฑูรย์ นาคะเสถียร		/			๕๕๘,๕๐๐	๕๕๘,๐๐๐	๕๐๐
๓๕.โครงการขุดเจาะ บ่อบาดาล เพื่อการเกษตร ม.๑๐ บริเวณบ้าน นายชำนาญ สิบวงศ์		/			๓๕๕,๗๐๐	๓๕๕,๐๐๐	๗๐๐
๓๖.โครงการขุดเจาะบ่อ บ่อบาดาล เพื่อการเกษตร ม.๑๐ บริเวณที่ดินนางเมธิณี ช่อคารา		/			๑๕๑,๗๐๐	๑๕๑,๐๐๐	๗๐๐
๓๗.โครงการขุดเจาะ บ่อบาดาล เพื่อการเกษตร ม.๑๑ บริเวณที่ดิน นายบุญชอบ ร่มโพธิ์แก้ว		/			๑๗๗,๐๐๐	๑๗๖,๐๐๐	๑,๐๐๐
๓๘.โครงการก่อสร้างถนน คอนกรีตเสริมเหล็ก หมู่ที่ ๗ เส้นหนองไขไก่อ่ ซอย ๓ (แยกบ้านนางอัมพร)		/			๓๕๗,๘๐๐	๓๕๗,๐๐๐	๘๐๐



โครงการ	ผลการดำเนินงาน				งบประมาณ		หมายเหตุ
	ดำเนินการ และเสร็จ	อยู่ระหว่าง ดำเนินการ	ยังไม่ ดำเนินการ	ยกเลิก	งบประมาณ ที่ได้รับ	งบประมาณ ที่เบิกจ่าย	
๓๙.โครงการเสริมผิวจราจร แอลฟิอ์ตติคคอนกรีต ม.๑๑ เส้นบ้านนายสมบูรณ์ นามพอ		/			๓,๐๒๒,๕๐๐	๓๒๕,๐๐๐	๓๘,๕๐๐
๔๐.โครงการก่อสร้างถนน ผิวจราจรลูกรัง ม.๑๕ เส้นบ้านนายสมาน อินทร์ประเสริฐ-บ้านนายเกตุ ชะซีม (แยกบ้านนางชูศรี)	/				๔๘,๕๐๐	๔๘,๐๐๐	๕๐๐
๔๑.โครงการขุดเจาะ บ่อบาดาล เพื่อการเกษตร ม.๑๖ บริเวณที่ดินนางไสว สมพร		/			๑๔๕,๗๐๐	๑๔๕,๐๐๐	๗๐๐
๔๒.โครงการขุดเจาะ บ่อบาดาล เพื่อการเกษตร ม.๑๖ บริเวณที่ดินนาย สมบูรณ์ สิริมาภ		/			๑๔๕,๗๐๐	๑๔๕,๐๐๐	๗๐๐
๔๓.โครงการขุดเจาะ บ่อบาดาล เพื่อการเกษตร ม.๑๘ บริเวณที่ดินนางสวิง กิมศรี		/			๑๔๕,๗๐๐	๑๔๕,๐๐๐	๗๐๐
๔๔.โครงการก่อสร้างถนน ผิวจราจรลูกรัง ม.๑๓ เส้นบ้านป่าเสือ ซอย ๔ เชื่อมป่าเสือ ซอย ๒	/				๒๑๘,๗๐๐	๒๑๘,๐๐๐	๗๐๐
๔๕.โครงการก่อสร้างวางท่อ ประปาหมู่บ้าน หมู่ที่ ๑๔ ซอยท่อน้ำเค็ม เชื่อมต่อ บ้านทุ่งนา	/				๓๔๐,๗๐๐	๓๓๙,๐๐๐	๑,๗๐๐

โครงการ	ผลการดำเนินงาน				งบประมาณ		หมายเหตุ
	ดำเนินการ และเสร็จ	อยู่ระหว่าง ดำเนินการ	ยังไม่ ดำเนินการ	ยกเลิก	งบประมาณ ที่ได้รับ	งบประมาณ ที่เบิกจ่าย	
๔๖.โครงการก่อสร้างถนน คอนกรีตเสริมเหล็ก ม.๗ เส้นบ้านเนินดินแดง ซอย ๑ (แยกหลังโรงเรียนอนุบาลเมือง ปราจีนบุรี)			/		๓๑๓,๓๐๐	-	๓๑๓,๓๐๐
๔๗.โครงการก่อสร้างระบบ ประปาหมู่บ้าน หมู่ที่ ๓๓ บริเวณบ้านนาขามวงษ์ แก้วอนันต์			/		๕๘๐,๓๐๐	-	๕๘๐,๓๐๐
๔๘.โครงการเสริมผิวจราจร แอสฟัลท์ติกคอนกรีต หมู่ที่ ๗ เส้นซอยโปร่ง			/		๓,๐๕๗,๓๐๐	-	๓,๐๕๗,๓๐๐
๔๙.โครงการปรับปรุงระบบ ประปาหมู่บ้าน หมู่ที่ ๓๕ บริเวณบ้าน อ.เกษตร			/		๓๗๒,๖๐๐	-	๓๗๒,๖๐๐
๕๐.โครงการเสริมผิวจราจร แอสฟัลท์ติกคอนกรีต หมู่ที่ ๓๕ เส้นหลังศาล ซอย ๓			/		๓๕๐,๓๐๐	-	๓๕๐,๓๐๐
๕๑.โครงการเสริมผิวจราจร แอสฟัลท์ติกคอนกรีต หมู่ที่ ๖ เส้นเกาะยายสาว ซอย ๒			/		๒๓๘,๘๐๐	-	๒๓๘,๘๐๐
๕๒.โครงการก่อสร้างถนน คอนกรีตเสริมเหล็ก เส้นบ้าน นายอำนาจ ทิพนคร หมู่ที่ ๗			/		๔๐๔,๔๐๐	-	๔๐๔,๔๐๐
๕๓.โครงการก่อสร้างถนน คอนกรีตเสริมเหล็ก หมู่ที่ ๓๗ เส้นบ้านนางแก้ว (แยกบ้าน นายดาวลอย คำพูด)			/		๔๓๐,๖๐๐	-	๔๓๐,๖๐๐
๕๔.โครงการขุดเจาะ บ่อน้ำบาดาล เพื่อการเกษตร หมู่ที่ ๓๐ บริเวณที่ดิน นายพิทักษ์ สีบัวงษ์			/		๑๕๒,๗๐๐	-	๑๕๒,๗๐๐

โครงการ	ผลการดำเนินงาน				งบประมาณ		หมายเหตุ
	ดำเนินการ และเสร็จ	อยู่ระหว่าง ดำเนินการ	ยังไม่ ดำเนินการ	ยกเลิก	งบประมาณ ที่ได้รับ	งบประมาณ ที่เบิกจ่าย	
๕๕.โครงการชุดเจาะ บ่อบาดาล เพื่อการเกษตร หมู่ที่ ๑๓ บริเวณที่ดิน นางอ้อย แซ่ลี			/		๓๔๕,๓๐๐	-	๓๔๕,๓๐๐
๕๖.โครงการเสริมผิวจราจร แอสฟัลท์ติกคอนกรีตหมู่ที่ ๔ เส้นประชาชื่น ซอย ๓			/		๒๔๓,๐๐๐	-	๒๔๓,๐๐๐
๕๗.โครงการก่อสร้างถนน คอนกรีตเสริมเหล็ก หมู่ที่ ๖ เส้นเกาะยายสาว ซอย ๑๑			/		๒๗๗,๒๐๐	-	๒๗๗,๒๐๐
๕๘.โครงการซ่อมแซม ไหล่ถนน หมู่ที่ ๑๑ เส้นหนองจอก ซอย ๓			/		๑๓๒,๘๐๐	-	๑๓๒,๘๐๐
๕๙.โครงการก่อสร้างถนน คอนกรีตเสริมเหล็กหมู่ที่ ๑๒ เส้นบ้านนางวิรัตน์			/		๑๐๕,๗๐๐	-	๑๐๕,๗๐๐
๖๐.โครงการก่อสร้างราง ระบายน้ำคอนกรีตเสริม เหล็กรูปตัวยู หมู่ที่ ๖ เส้นเกาะยายสาว ซอย ๔			/		๑๗๑,๑๐๐	-	๑๗๑,๑๐๐
<b>รวมไตรมาสที่ ๑ - ๔</b>	<b>๒๕</b>	<b>๑๘</b>	<b>๑๕</b>	<b>๒</b>	<b>๑๕,๗๗๖,๐๕๓</b>	<b>๑๐,๕๑๑,๕๒๗</b>	<b>๕,๔๖๔,๕๒๖</b>

สรุป ยุทธศาสตร์ที่ ๔ การพัฒนาด้านโครงสร้างพื้นฐาน โครงการที่ได้ปฏิบัติตามแผนพัฒนาท้องถิ่น (๒๕๖๖ - ๒๕๗๐) และเพิ่มเติม ฉบับที่ ๑/๒๕๖๖ ไตรมาสที่ ๑ - ไตรมาสที่ ๔ (๑ ตุลาคม ๒๕๖๕ - ๓๐ กันยายน ๒๕๖๖) จำนวน ๖๐ โครงการ ดังนี้

- โครงการที่ดำเนินการแล้วเสร็จ จำนวน ๒๕ โครงการ
- โครงการอยู่ระหว่างดำเนินการ จำนวน ๑๘ โครงการ
- โครงการยังไม่ได้ดำเนินการ จำนวน ๑๕ โครงการ
- โครงการที่ยกเลิก จำนวน ๒ โครงการ





ยุทธศาสตร์ที่ ๖ การพัฒนาด้านการเมือง การบริหาร ไตรมาสที่ ๑ - ไตรมาสที่ ๔  
(๑ ตุลาคม ๒๕๖๕ - ๓๐ กันยายน ๒๕๖๖) จำนวน ๑๒ โครงการ ดังนี้

โครงการ	ผลการดำเนินงาน				งบประมาณ		หมายเหตุ
	ดำเนินการ และเสร็จ	อยู่ระหว่าง ดำเนินการ	ยังไม่ ดำเนินการ	ยกเลิก	งบประมาณ ที่ได้รับ	งบประมาณ ที่เบิกจ่าย	
๑. โครงการอบรมเชิงปฏิบัติกร เพื่อพัฒนาศักยภาพบุคลากรและเพิ่มประสิทธิภาพบุคลากรฯ	/				๕๐,๐๐๐	๔๓,๕๒๐	๖,๔๘๐
๒.โครงการอบรมส่งเสริมพัฒนาบุคลากร มาตรฐานคุณธรรมและจริยธรรม ฯ	/				๑๐๐,๐๐๐ - ๕๐,๐๐๐ (รวม) ๕๐,๐๐๐	๔๙,๗๐๕	๒๙๕
๓. โครงการพัฒนาศักยภาพบุคลากรสังกัดองค์การบริหารส่วนตำบลบ้านพระ	/				๔๕๐,๐๐๐	๔๔๘,๒๒๕	๑,๗๗๕
๔. โครงการจัดทำแผนพัฒนาองค์การบริหารส่วนตำบลบ้านพระ	/				๘๐,๐๐๐	๔๔,๔๒๕	๓๕,๕๗๕
๕. โครงการอบรมอาสาสมัครป้องกันไฟป่า	/				๕๐,๐๐๐	๔๓,๙๑๕	๖,๐๘๕
๖.โครงการอบรมการป้องกันและระงับอัคคีภัยเบื้องต้นให้กับเยาวชน	/				๕๐,๐๐๐	๔๕,๗๒๐	๔,๒๘๐
๗.ค่าใช้จ่ายในการดำเนินการเลือกตั้งของ อบท. ตามที่คณะกรรมการกำหนดฯ				/	๕๐,๐๐๐	-	๕๐,๐๐๐
๘.ค่าใช้จ่ายเป็นค่าตอบแทนเจ้าหน้าที่ผู้ปฏิบัติงานเลือกตั้งของ อบต.บ้านพระ				/	๑๐๐,๐๐๐	-	๑๐๐,๐๐๐
๙.โครงการอบรมลดอุบัติเหตุบนท้องถนน				/	๕๐,๐๐๐	-	๕๐,๐๐๐



บัญชีครุภัณฑ์ (แบบ ผ.๐๓) ตามแผนพัฒนาท้องถิ่น (พ.ศ.๒๕๖๖ - ๒๕๗๐)  
 สำหรับการบริหารสาธารณะหรือกิจกรรมสาธารณะ  
 จำนวน ๒ รายการ

โครงการ	ผลการดำเนินงาน				งบประมาณ		หมายเหตุ
	ดำเนินการ และเสร็จ	อยู่ระหว่าง ดำเนินการ	ยังไม่ ดำเนินการ	ยกเลิก	งบประมาณ ที่ได้รับ	งบประมาณ ที่เบิกจ่าย	
<b>ครุภัณฑ์กีฬา</b> ๑. เครื่องออกกำลังกายกลางแจ้ง จำนวน ๑๑ ชุด สำหรับชุมชน อัสตร กองพันทหารม้าที่ ๒ กอง พลทหาร राบที่ ๒ รักษาพระองค์ (กองการศึกษา)	/				๓๓๐,๐๐๐	๑๒๗,๒๐๐	๒,๘๐๐
<b>ครุภัณฑ์อื่น ๆ</b> ๑. เครื่องเตาอบขนม ระบบไฟโรโตซิส พร้อมอุปกรณ์ติดตั้ง จำนวน ๑ เครื่อง (สำนักปลัด)				/	๑,๒๐๐,๐๐๐	-	๑,๒๐๐,๐๐๐
<b>รวมไตรมาสที่ ๓ - ๔</b>	๑	-	-	๑	๑,๓๓๐,๐๐๐	๑๒๗,๒๐๐	๑,๒๐๒,๘๐๐

โครงการรายจ่ายเงินอุดหนุนองค์กรปกครองส่วนท้องถิ่น ส่วนราชการ รัฐวิสาหกิจ องค์กรประชาชน  
ขององค์การบริหารส่วนตำบลบ้านพระ  
รวม ๑๔ รายการ (แบบ ผ.๐๒)

โครงการ	ผลการดำเนินงาน				งบประมาณ		หมายเหตุ
	ดำเนินการ และเสร็จ	อยู่ระหว่าง ดำเนินการ	ยังไม่ ดำเนินการ	ยกเลิก	งบประมาณ ที่ได้รับ	งบประมาณ ที่เบิกจ่าย	
<b>๑.เงินอุดหนุนส่วนราชการ</b> เงินอุดหนุนอาหารกลางวัน ของโรงเรียน สพฐ. จำนวน ๒ โรงเรียน							
๑.๑ เงินอุดหนุนอาหาร กลางวันสำหรับนักเรียน โรงเรียนอนุบาลเมือง ปราจีนบุรี	/				๑,๔๙๓,๐๐๐ + ๙๒,๐๐๐ (โอนเพิ่ม) ๑,๕๘๕,๐๐๐	๑,๕๕๕,๒๕๐	๖,๙๕๐
๑.๒ เงินอุดหนุนอาหาร กลางวันสำหรับนักเรียน โรงเรียนวัดบ้านพระ	/				๒๓๑,๐๐๐ + ๕๕,๒๐๐ (โอนเพิ่ม) ๒๘๖,๒๐๐	๒๖๗,๖๐๐	๑๘,๖๐๐
๑.๓ อุดหนุนศูนย์ป้องกัน และปราบปรามยาเสพติด ฯ				/	๓๐,๐๐๐	-	๓๐,๐๐๐
๑.๔ อุดหนุนสำนักงาน ปศุสัตว์จังหวัดปราจีนบุรี				/	๓๐,๐๐๐	-	๓๐,๐๐๐
๑.๕ อุดหนุนสำนักงาน วัฒนธรรมจังหวัดปราจีนบุรี				/	๒๐,๐๐๐	-	๒๐,๐๐๐
<b>๒.เงินอุดหนุนกิจการที่เป็น สาธารณประโยชน์</b>							
๒.๑ เงินอุดหนุน คณะกรรมการพัฒนาหมู่บ้าน ในโครงการบ้านเมืองน่าอยู่ จำนวน ๑๙ หมู่บ้าน	/				๒๗๐,๐๐๐	๒๗๐,๐๐๐	-
๒.๒ เงินอุดหนุนคณะกรรมการ พัฒนาหมู่บ้านในโครงการ พระราชดำริ ด้านสาธารณสุข จำนวน ๒ โครงการ							
๒.๒.๑ หน่วยงานโครงการ เคลื่อนที่จำนวน ๑๐ หมู่บ้าน ได้แก่ หมู่ที่ ๕,๘,๙,๑๑,๑๒, ๑๔,๑๕,๑๘ และ ๑๙	/				๖๐,๐๐๐	๖๐,๐๐๐	-



โครงการรายจ่ายเงินอุดหนุนองค์กรปกครองส่วนท้องถิ่น ส่วนราชการ รัฐวิสาหกิจ องค์กรประชาชน  
ขององค์การบริหารส่วนตำบลบ้านพระ

(แบบ ผ.๐๒)

โครงการ	ผลการดำเนินงาน				งบประมาณ		หมายเหตุ
	ดำเนินการ และเสร็จ	อยู่ระหว่าง ดำเนินการ	ยังไม่ ดำเนินการ	ยกเลิก	งบประมาณ ที่ได้รับ	งบประมาณ ที่เบิกจ่าย	
๒.๒.๒ อุดหนุนปรับปรุง โภชนาการและสุขภาพในเด็ก จำนวน ๑๐ หมู่บ้าน ได้แก่ หมู่ที่ ๔,๕,๗,๘,๙,๑๑, ๑๔,๑๕,๑๘ และ ๑๙	/				๒๕,๐๐๐	๒๕,๐๐๐	-
๒.๒.๓ ควบคุมโรคขาดสาร ไอโอดีน จำนวน ๑๐ หมู่บ้าน ได้แก่ หมู่ที่ ๔,๕,๗,๘,๙,๑๑, ๑๔,๑๕,๑๘ และ ๑๙	/				๗๕,๐๐๐	๗๕,๐๐๐	-
๒.๒.๔ ควบคุมโรคขาดสาร ไอโอดีน จำนวน ๔ หมู่บ้าน ได้แก่ หมู่ที่ ๑,๒,๓,๖,๑๐ ๑๒,๑๓,๑๖ และ ๑๗	/				๖๗,๕๐๐	๖๗,๕๐๐	-
๒.๒.๕ ตรวจสอบสุขภาพเคลื่อนที่ ศาสตราจารย์ ดร.สมเด็จพระ เจ้ามิ่งนางเธอ เจ้าฟ้าจุฬา ภรณวลัยลักษณ์ฯ จำนวน ๔ หมู่บ้านได้แก่ หมู่ที่ ๑, ๒, ๓,๖,๑๐,๑๒,๑๓,๑๖ และ ๑๗	/				๗๒,๐๐๐	๗๒,๐๐๐	-
๒.๒.๖ ส่งเสริมโภชนาการ และสุขภาพอนามัยแม่และ เด็ก จำนวน ๔ หมู่บ้าน ได้แก่ หมู่ที่ ๑, ๒, ๓, ๖, ๑๐,๑๒,๑๓,๑๖ และ ๑๗	/				๔๐,๕๐๐	๔๐,๕๐๐	-
๒.๓ เงินสมทบกองทุน หลักประกันสุขภาพ	/				๓๖๖,๗๗๕	๓๐๓,๔๘๐	๖๓,๓๓๕
๒.๔ เงินสมทบกองทุน สวัสดิการชุมชนตำบล บ้านพระ	/				๒๐๐,๐๐๐	๒๐๐,๐๐๐	-
<b>รวมไตรมาสที่ ๑ - ๔</b>	<b>๑๑</b>	<b>-</b>	<b>-</b>	<b>๓</b>	<b>๓,๑๔๔,๙๓๕</b>	<b>๒,๙๗๖,๓๓๐</b>	<b>๑๖๘,๖๐๕</b>

บัญชีครุภัณฑ์ (สำหรับการปฏิบัติงาน)  
องค์การบริหารส่วนตำบลบ้านพระ  
จำนวน ๒๐ รายการ

โครงการ	ผลการดำเนินงาน				งบประมาณ		หมายเหตุ
	ดำเนินการ และเสร็จ	อยู่ระหว่าง ดำเนินการ	ยังไม่ ดำเนินการ	ยกเลิก	งบประมาณ ที่ได้รับ	งบประมาณ ที่เบิกจ่าย	
<b>ครุภัณฑ์สำนักงาน</b> ๑. เก้าอี้บุวมม มีล้อเลื่อน และพนักพิง จำนวน ๓ ตัวๆ ละ ๓,๐๐๐.-บาท ขนาดไม่ต่ำ กว่า ๖๒x๖๕x๑๓ ซม. (สำนักปลัด)	/				๙,๐๐๐	๙,๐๐๐	-
๒. โต๊ะทำงานชนิดเหล็กพร้อม กระจก จำนวน ๓ ตัว ๆ ละ ๕,๕๐๐.-บาท ขนาด ๑๒๒x๖๗๗x๕๓ ซม. (สำนักปลัด)	/				๑๖,๕๐๐	๑๓,๐๐๐	๕,๕๐๐
๓. ตู้เหล็กใส่ชุดดับเพลิง และ อุปกรณ์ ขนาดไม่น้อยกว่า ๑๒๐x๕๐x๑๖๐ ซม. จำนวน ๑ ตู้ ๆ ละ ๑๘,๕๐๐.-บาท (สำนักปลัด)	/				๑๘,๕๐๐	๑๘,๐๐๐	๕๐๐
๔. เครื่องปรับอากาศ แบบสวิตผนัง (ระบบ inverter) ขนาด ๑๒,๐๐๐ บีทียู จำนวน ๑ เครื่อง ๆ ๑๘,๕๐๐.- บาท (สำนักปลัด)	/				๑๘,๕๐๐	๑๘,๕๐๐	-
๕. ตู้เอกสาร ๑๐ ชั้นซัก ขนาด ๓๗.๒x๔๕.๖x๑๙ ซม. จำนวน ๑ ตู้ (กองคลัง)	/				๓,๕๐๐	๓,๕๐๐	๓๐๐
๖. เก้าอี้บุวมม มีล้อเลื่อน และพนักพิง จำนวน ๑ ตัวๆ ละ ๓,๐๐๐.-บาท ขนาดไม่ต่ำ กว่า ๖๒x๖๕x๑๓ ซม. (กองช่าง)	/				๓,๐๐๐	๓,๐๐๐	-

๓. ตู้เหล็ก แบบ ๒ บาน จำนวน ๒ ตัวๆ ละ ๕,๗๐๐.- บาท (กองช่าง)	/				๑๑,๔๐๐	๑๑,๔๐๐	-
๔. โต๊ะทำงานชนิดเหล็กพร้อม กระจก ขนาด ๑๒๓x๖๗x๗๕.๓ ซม. จำนวน ๒ ตัว ๆ ละ ๕,๐๐๐ บาท (กองช่าง)	/				๑๐,๐๐๐	๑๐,๐๐๐	-
<b>ครุภัณฑ์ไฟฟ้าและวิทยุ</b> ๑. เครื่องขยายเสียง (POWER SUPPLY) จำนวน ๓ เครื่องๆ ละ ๗,๘๐๐.-บาท (สำนักปลัด)	/				๗,๘๐๐	๗,๘๐๐	-
<b>ครุภัณฑ์คอมพิวเตอร์หรือ อิเล็กทรอนิกส์</b> ๓. เครื่องคอมพิวเตอร์ สำหรับ งานประมวลผล แบบที่ ๒* จำนวน ๓ เครื่อง ๆ ละ ๓๒,๐๐๐.-บาท (สำนักปลัด)	/				๙๖,๐๐๐	๙๓,๐๐๐	๓,๐๐๐
๒. เครื่องคอมพิวเตอร์ สำหรับ งานประมวลผล แบบที่ ๒* จำนวน ๒ เครื่อง ๆ ละ ๓๐,๐๐๐.-บาท (สำนักปลัด)	/				๖๐,๐๐๐	๖๐,๐๐๐	-
๓. เครื่องคอมพิวเตอร์ สำหรับ งานประมวลผล แบบที่ ๒* จำนวน ๑ เครื่อง ๆ ละ ๓๒,๐๐๐.-บาท (กองคลัง)	/				๓๒,๐๐๐	๓๒,๐๐๐	-
๔. เครื่องพิมพ์เลเซอร์ หรือ LED ขาวดำ (๑๔ หน้า/นาที) จำนวน ๓ เครื่อง ๆ ละ ๒,๖๐๐ บาท (กองคลัง)	/				๖,๖๐๐	๖,๖๐๐	-
๕. สแกนเนอร์ สำหรับงานเก็บ เอกสารระดับศูนย์บริการ แบบที่ ๒ จำนวน ๑ เครื่อง ๆ ๒๗,๐๐๐.-บาท (กองคลัง)	/				๒๗,๐๐๐	๒๗,๐๐๐	-
๖. เครื่องคอมพิวเตอร์ สำหรับ งานประมวลผล แบบที่ ๒* จำนวน ๒ เครื่อง ๆ ละ ๓๐,๐๐๐.-บาท (กองช่าง)	/				๖๐,๐๐๐	๖๐,๐๐๐	-

๓.เครื่องพิมพ์เลเซอร์ หรือ LED สีชนิด Network แบบที่ ๑ (๒๐ หน้า/นาที) จำนวน ๑ เครื่อง ๆ ละ ๓๐,๐๐๐.-บาท (ทองช้าง)	/				๓๐,๐๐๐	๓๐,๐๐๐	-
๔.เครื่องสำรองไฟฟ้า ขนาด ๘๐๐ VA จำนวน ๒ เครื่อง ๆ ละ ๒,๕๐๐.-บาท (ทองช้าง)	/				๕,๐๐๐	๕,๐๐๐	-
๕. กล้องวงจรปิด (CCTV) ชนิดเครือข่าย แบบมุมมองคงที่ พร้อมอุปกรณ์ติดตั้ง หมู่ที่ ๒ ต.บ้านพระ จำนวน ๖ จุด (สำนักปลัด)	/				๓๕๐,๐๐๐	๓๕๐,๐๐๐	-
๑๐.เครื่องพิมพ์(Multifunction) แบบฉีดหมึกพร้อมติดตั้งถังหมึกพิมพ์ (Ink Tank Printer) จำนวน ๑ เครื่อง ๆ ละ ๗,๕๐๐.-บาท (งานควบคุมภายใน)	/				๗,๕๐๐	๗,๕๐๐	-
<b>ครุภัณฑ์งานบ้านงานครัว</b> ๓. เครื่องตัดหญ้า แบบข้อเข็ง จำนวน ๒ เครื่อง ๆ ละ ๑๗,๐๐๐.-บาท (สำนักปลัด)	/				๓๔,๐๐๐	๓๔,๐๐๐	-
<b>รวมไตรมาสที่ ๑ - ๔</b>	<b>๒๐</b>	<b>-</b>	<b>-</b>	<b>-</b>	<b>๗๖๗,๕๐๐</b>	<b>๗๕๘,๒๐๐</b>	<b>๙,๓๐๐</b>



## ส่วนที่ ๓

### ผลการวิเคราะห์การติดตามและประเมินผล

#### ๑. ผลการพิจารณาการติดตามและประเมินผลยุทธศาสตร์เพื่อความสอดคล้องแผนพัฒนาท้องถิ่น

##### ๑.๑ สรุปคะแนนประเมินผลยุทธศาสตร์

ผลการให้คะแนนยุทธศาสตร์ขององค์การบริหารส่วนตำบลบ้านพระ เมื่อวันที่ ๒๖ ตุลาคม ๒๕๖๖ เป็นดังนี้

ลำดับ	ประเด็นพิจารณา	คะแนนเต็ม	คะแนนที่ได้	ร้อยละของคะแนนเต็ม
๑	ข้อมูลสภาพทั่วไปและข้อมูลพื้นฐานขององค์กรปกครองส่วนท้องถิ่น	๒๐	๑๙	๙๕
๒	การวิเคราะห์สภาพการณ์และศักยภาพ	๒๐	๑๘	๙๐
๓	ยุทธศาสตร์ ประกอบด้วย	๖๐	๕๗	๙๕
	๓.๑ ยุทธศาสตร์ชาติ ๒๐ ปี (พ.ศ. ๒๕๖๑ - ๒๕๘๐)	๕		
	๓.๒ แผนพัฒนาเศรษฐกิจและสังคมแห่งชาติ	๕		
	๓.๓ เป้าหมายการพัฒนาที่ยั่งยืน (Sustainable Development Goals : SDGs)	๕		
	๓.๔ ยุทธศาสตร์จังหวัด	๕		
	๓.๕ ยุทธศาสตร์การพัฒนาขององค์กรปกครองส่วนท้องถิ่น ในเขตจังหวัด	๕		
	๓.๖ ยุทธศาสตร์ขององค์กรปกครองส่วนท้องถิ่น	๕		
	๓.๗ วิสัยทัศน์	๕		
	๓.๘ กลยุทธ์	๕		
	๓.๙ เป้าประสงค์ของแต่ละประเด็นกลยุทธ์	๕		
	๓.๑๐ จุดยืนทางยุทธศาสตร์ (Positioning)	๕		
	๓.๑๑ แผนงาน	๕		
	๓.๑๒ ความเชื่อมโยงของยุทธศาสตร์ในภาพรวม	๕		
	<b>รวมคะแนน</b>	<b>๑๐๐</b>	<b>๙๕</b>	<b>๙๕</b>

## ๑.๒ ข้อมูลสภาพทั่วไปและข้อมูลพื้นฐาน

รายละเอียดการให้คะแนนยุทธศาสตร์ขององค์การบริหารส่วนตำบลบ้านพระ ในแต่ละประเด็นเป็นดังนี้

ลำดับ	ประเด็นพิจารณา	คะแนนเต็ม	คะแนนที่ได้	ร้อยละของคะแนนเต็ม
๑	ข้อมูลสภาพทั่วไปและข้อมูลพื้นฐานขององค์การบริหารส่วนตำบลบ้านพระ	๒๐		
	๑.๑ ข้อมูลเกี่ยวกับด้านกายภาพ เช่น ที่ตั้งของหมู่บ้าน/ชุมชน/ตำบล ลักษณะภูมิประเทศ ลักษณะภูมิอากาศ ลักษณะของดิน ลักษณะของแหล่งน้ำ ลักษณะของไม้/ป่าไม้ ฯลฯ ด้านการเมือง/การปกครอง เช่น เขตการปกครอง การเลือกตั้ง ฯลฯ ๑.๒ ข้อมูลเกี่ยวกับด้านการเมือง/การปกครอง เช่น เขตการปกครอง การเลือกตั้ง ฯลฯ ประชากร เช่น ข้อมูลเกี่ยวกับจำนวนประชากร และช่วงอายุและจำนวนประชากร ฯลฯ	๕	๕	๒๕
	๑.๓ ข้อมูลเกี่ยวกับสภาพทางสังคม เช่น การศึกษา สาธารณสุข อาชญากรรม ยาเสพติด การสังคมสงเคราะห์ ฯลฯ ๑.๔ ข้อมูลเกี่ยวกับศาสนา ประเพณี วัฒนธรรม เช่น การนับถือศาสนา ประเพณีและงานประจำปี ภูมิปัญญาท้องถิ่น ภาษาถิ่น สินค้าพื้นเมืองและของที่ระลึก ฯลฯ และอื่น ๆ	๕	๔	๒๐
	๑.๕ ข้อมูลเกี่ยวกับระบบบริการพื้นฐาน เช่น การคมนาคมขนส่ง การไฟฟ้า การประปา โทรศัพท์ ฯลฯ ๑.๖ ข้อมูลเกี่ยวกับระบบเศรษฐกิจ เช่น การเกษตร การประมง การปศุสัตว์ การบริการการท่องเที่ยว อุตสาหกรรม การพาณิชย์/กลุ่มอาชีพ แรงงาน ฯลฯ	๕	๕	๒๕

ลำดับ	ประเด็นพิจารณา	คะแนน เต็ม	คะแนน ที่ได้	ร้อยละของ คะแนนเต็ม
	๑.๗ ข้อมูลเกี่ยวกับทรัพยากรธรรมชาติ เช่น น้ำ ป่าไม้ ภูเขา คุณภาพของทรัพยากรธรรมชาติ ฯลฯ ๑.๘ การสำรวจและจัดเก็บข้อมูลเพื่อการจัดทำแผนพัฒนาท้องถิ่นหรือการใช้ข้อมูล จปฐ. การประชุมประชาคมท้องถิ่น รูปแบบ วิธีการ และการดำเนินการประชุมประชาคมท้องถิ่น โดยใช้กระบวนการร่วมคิด ร่วมทำ ร่วมตัดสินใจ ร่วมตรวจสอบ ร่วมรับประโยชน์ ร่วมแก้ปัญหา ปรัชญาหรือ แลกเปลี่ยนเรียนรู้ เพื่อแก้ปัญหา สำหรับการพัฒนาท้องถิ่นตามอำนาจหน้าที่ ขององค์การบริหารส่วนตำบลบ้านพระ (brainstoming)	๕	๕	๒๕
	รวม	๒๐	๑๙	๙๕

สรุปความเห็นและข้อเสนอแนะในภาพรวมของข้อมูลสภาพทั่วไปและข้อมูลพื้นฐานขององค์การบริหารส่วนตำบลบ้านพระ

พบว่าข้อมูลสภาพทั่วไปมีความครอบคลุม ครบถ้วน ทั้งข้อมูลด้านกายภาพ ภูมิศาสตร์ต่าง ๆ การเมืองการปกครอง สภาพสังคม บริการพื้นฐานในพื้นที่ ระบบเศรษฐกิจ ศาสนาและวัฒนธรรม ทรัพยากรธรรมชาติ และฐานข้อมูลที่สำคัญอื่น ๆ

## ๑.๓ การวิเคราะห์สภาวะการณ์และศักยภาพ

ลำดับ	ประเด็นพิจารณา	คะแนนเต็ม	คะแนนที่ได้	ร้อยละของคะแนนเต็ม
๒	การวิเคราะห์สภาวะการณ์และศักยภาพ	๒๐		
	๒.๑ การวิเคราะห์ที่ครอบคลุมความเชื่อมโยง ความสอดคล้องยุทธศาสตร์จังหวัด ยุทธศาสตร์การพัฒนาขององค์กรปกครองส่วนท้องถิ่น ในเขตจังหวัด ยุทธศาสตร์ขององค์การบริหารส่วนตำบลบ้านพระ นโยบายของผู้บริหารท้องถิ่น รวมถึงความเชื่อมโยงแผนยุทธศาสตร์ชาติ ๒๐ ปี แผนพัฒนาเศรษฐกิจและสังคมแห่งชาติและ SDGs (Bottom-up/Top-down)	๕	๕	๒๕
	๒.๒ การวิเคราะห์ทางสังคม เช่น ด้านแรงงาน การศึกษา สาธารณสุข ความยากจน อาชญากรรม ปัญหาเสพติดเทคโนโลยี จารัต ประเพณี วัฒนธรรม ภูมิปัญญาท้องถิ่น เป็นต้น	๕	๔	๒๐
	๒.๓ การวิเคราะห์สิ่งแวดล้อม พื้นที่สีเขียว ธรรมชาติต่าง ๆ ทางภูมิศาสตร์ กระบวนการหรือสิ่งที่เกิดขึ้น การประติษฐานที่มีผลต่อสิ่งแวดล้อมและการพัฒนา ๒.๔ การวิเคราะห์ทางเศรษฐกิจ ข้อมูลด้านรายได้ครัวเรือน การส่งเสริมอาชีพ กลุ่มอาชีพ กลุ่มทางสังคม การพัฒนาอาชีพและกลุ่มต่าง ๆ สภาพทางเศรษฐกิจและความเป็นอยู่ทั่วไป เป็นต้น	๕	๔	๒๐
	๒.๕ ผลการวิเคราะห์หรือผลการวิเคราะห์ศักยภาพเพื่อประเมินสถานการณ์การพัฒนาในปัจจุบันและอนาคต ทิศทางแนวโน้มที่จะเกิดขึ้นหรือผลที่จะเกิดขึ้นในการพัฒนาท้องถิ่น โดยใช้การวิเคราะห์เชิงเทคนิค Demand (Demand Analysis)/Global Demand และ Trend Analysis หรืออื่นๆ	๕	๕	๒๕
	รวม	๒๐	๑๘	๙๐

ข้อมูลการวิเคราะห์สภาวะการณ์และศักยภาพภายในองค์การบริหารส่วนตำบลบ้านพระ ได้มีการนำเสนอข้อมูลต่าง ๆ ที่เกี่ยวข้องไว้ได้ครบถ้วน เพียงพอในการนำไปเป็นข้อมูลในการวิเคราะห์ เพื่อวางแผนในการพัฒนาท้องถิ่น



## ๑.๔ ยุทธศาสตร์

ลำดับ	ประเด็นพิจารณา	คะแนนเต็ม	คะแนนที่ได้	ร้อยละของคะแนนเต็ม
๓	ยุทธศาสตร์	๖๐		
	๓.๑ ยุทธศาสตร์ชาติ ๒๐ ปี (พ.ศ. ๒๕๖๓ - ๒๕๘๐) ยุทธศาสตร์ขององค์การบริหารส่วนตำบลบ้านพระ มีการกำหนดและวิเคราะห์ยุทธศาสตร์ชาติ ๒๐ ปี ที่สอดคล้องกับสภาพสังคม เศรษฐกิจ สิ่งแวดล้อมของท้องถิ่น ประเด็นปัญหาการพัฒนาและแนวทางการพัฒนา ที่สอดคล้องกับยุทธศาสตร์ขององค์การบริหารส่วนตำบลบ้านพระ	๕	๔	๖.๖๗
	๓.๒ แผนพัฒนาเศรษฐกิจและสังคมแห่งชาติ ฉบับที่ ๑๒ หรือฉบับที่ ๑๓ ยุทธศาสตร์ขององค์การบริหารส่วนตำบลบ้านพระ มีการกำหนดและวิเคราะห์แผนพัฒนาเศรษฐกิจและสังคมแห่งชาติที่สอดคล้องกับการพัฒนาท้องถิ่นขององค์การบริหารส่วนตำบลบ้านพระ ตามประเด็นยุทธศาสตร์หรือหมุดหมายและประเด็นยุทธศาสตร์ขององค์การบริหารส่วนตำบลบ้านพระ	๕	๔	๖.๖๗
	๓.๓ เป้าหมายการพัฒนาที่ยั่งยืน (sustainable Development Goals : SDGs) มีการกำหนดและวิเคราะห์เป้าหมาย/เป้าประสงค์ SDGs ที่สอดคล้องกับการพัฒนาท้องถิ่นขององค์การบริหารส่วนตำบลบ้านพระ ตามเป้าหมาย/เป้าประสงค์ SDGs และประเด็นยุทธศาสตร์ขององค์การบริหารส่วนตำบลบ้านพระ	๕	๕	๘.๓๓
	๓.๔ ยุทธศาสตร์จังหวัด มีการกำหนดและวิเคราะห์ยุทธศาสตร์ขององค์การบริหารส่วนตำบลบ้านพระ สอดคล้องหรือเชื่อมโยงกับยุทธศาสตร์จังหวัด	๕	๕	๘.๓๓
	๓.๕ ยุทธศาสตร์การพัฒนาขององค์กรปกครองส่วนท้องถิ่นในเขตจังหวัด การวิเคราะห์ยุทธศาสตร์ขององค์การบริหารส่วนตำบลบ้านพระ สอดคล้องและเชื่อมโยงกับยุทธศาสตร์การพัฒนาขององค์กรปกครองส่วนท้องถิ่นในเขตจังหวัดที่จัดทำขึ้นแบบมีส่วนร่วม	๕	๕	๘.๓๓
	๓.๖ ยุทธศาสตร์การพัฒนาขององค์กรปกครองส่วนท้องถิ่น มีการกำหนดและวิเคราะห์ยุทธศาสตร์ขององค์การบริหารส่วนตำบลบ้านพระ สอดคล้องกับสภาพทั่วไป และข้อมูลพื้นฐาน สภาพสังคม เศรษฐกิจ สิ่งแวดล้อมขององค์การบริหารส่วนตำบลบ้านพระ เป็นไปตามหน้าที่และอำนาจ	๕	๕	๘.๓๓

๓.๗	วิสัยทัศน์ ซึ่งมีลักษณะแสดงสถานภาพที่องค์การบริหารส่วนตำบลบ้านพระต้องการจะเป็นหรือบรรลุถึงอนาคตอย่างชัดเจน สอดคล้องกับโอกาสและศักยภาพที่เป็นลักษณะเฉพาะขององค์การบริหารส่วนตำบลบ้านพระ และสัมพันธ์กับโครงการพัฒนาท้องถิ่น	๕	๕	๘.๓๓
๓.๘	กลยุทธ์ แสดงให้เห็นช่องทาง วิธีการ ภารกิจหรือสิ่งที่จะต้องทำตามอำนาจหน้าที่ขององค์การบริหารส่วนตำบลบ้านพระ ที่จะนำไปสู่การบรรลุวิสัยทัศน์ หรือแสดงให้เห็นถึงความชัดเจนในสิ่งที่จะดำเนินการให้บรรลุวิสัยทัศน์นั้น	๕	๕	๘.๓๓
๓.๙	เป้าประสงค์ของแต่ละประเด็นกลยุทธ์ เป้าประสงค์ของแต่ละประเด็นกลยุทธ์มีความสอดคล้องและสนับสนุนต่อกลยุทธ์ที่จะเกิดขึ้น มุ่งหมายสิ่งหนึ่งสิ่งใดที่ชัดเจน	๕	๕	๘.๓๓
๓.๑๐	จุดยืนทางยุทธศาสตร์ (Positioning) ความมุ่งมั่นอันแน่วแน่ในการวางแผนพัฒนาท้องถิ่น เพื่อให้บรรลุวิสัยทัศน์ขององค์การบริหารส่วนตำบลบ้านพระ ซึ่งเกิดจากศักยภาพของพื้นที่จริง ที่จะนำไปสู่ผลสำเร็จทางยุทธศาสตร์	๕	๔	๖.๖๗
๓.๑๑	แผนงาน แผนงานหรือจุดมุ่งหมายเพื่อการพัฒนาใน อนาคต กำหนดจุดมุ่งหมายในเรื่องใดเรื่องหนึ่งหรือแผนงานที่เกิดจากเป้าประสงค์ คิวชีวิต ค่าเป้าหมาย กลยุทธ์ จุดยืนทางยุทธศาสตร์และยุทธศาสตร์ขององค์การบริหารส่วนตำบลบ้านพระที่มีความชัดเจน นำไปสู่การจัดทำโครงการพัฒนาท้องถิ่นในแผนพัฒนาท้องถิ่น โดยระบุแผนงานและความเชื่อมโยงดังกล่าว	๕	๕	๘.๓๓
๓.๑๒	ความเชื่อมโยงของยุทธศาสตร์ในภาพรวมความเชื่อมโยงองค์รวมที่นำไปสู่การพัฒนาท้องถิ่นที่เกิดผลผลิต/โครงการจากแผนยุทธศาสตร์ชาติ ๒๐ ปี (พ.ศ.๒๕๖๑-๒๕๘๐) แผนพัฒนาเศรษฐกิจและสังคมแห่งชาติ ฉบับที่ ๑๒ หรือ ฉบับที่ ๑๓ SDGs แผนพัฒนาจังหวัด/กลุ่มจังหวัด/ แผนพัฒนาภาค ยุทธศาสตร์การพัฒนาขององค์การบริหารส่วนตำบลบ้านพระในเขตจังหวัดและยุทธศาสตร์ขององค์การบริหารส่วนตำบลบ้านพระ	๕	๕	๘.๓๓
	รวม	๖๐	๕๗	๔๕

### สรุปความเห็นและข้อเสนอแนะในภาพรวมของยุทธศาสตร์

จัดทำแผนพัฒนาท้องถิ่นขององค์การบริหารส่วนตำบลบ้านพระ มีความสัมพันธ์กับแผนยุทธศาสตร์ชาติ ๒๐ ปี (พ.ศ.๒๕๖๑- ๒๕๘๐) แผนพัฒนาเศรษฐกิจและสังคมแห่งชาติ ฉบับที่ ๑๓ ยุทธศาสตร์กลุ่มจังหวัด/จังหวัด ยุทธศาสตร์ การพัฒนาขององค์กรปกครองส่วนท้องถิ่นในเขตจังหวัดปราจีนบุรี

๒. ผลการพิจารณาการติดตามและประเมินผลโครงการเพื่อความสอดคล้องแผนพัฒนาท้องถิ่น  
สรุปคะแนนประเมินผลโครงการ

ผลการให้คะแนนโครงการขององค์การบริหารส่วนตำบลบ้านพระ เมื่อวันที่ ๒๖ ตุลาคม ๒๕๖๖

เป็นดังนี้

ลำดับ	ประเด็นพิจารณา	คะแนน เต็ม	คะแนน ที่ได้	ร้อยละของ คะแนนเต็ม
๑	การสรุปสถานการณ์การพัฒนา	๑๐	๙	๙๐
๒	การประเมินผลการนำแผนพัฒนาท้องถิ่นไปปฏิบัติ ในเชิงปริมาณ	๑๐	๙	๙๐
๓	การประเมินผลการนำแผนพัฒนาท้องถิ่นไปปฏิบัติ ในเชิงคุณภาพ	๑๐	๙	๙๐
๔	ยุทธศาสตร์ กลยุทธ์ แผนงานการพัฒนา	๕	๔	๘๐
๕	โครงการพัฒนาตามแผนพัฒนาท้องถิ่น ประกอบด้วย	๓๐	๒๘	๙๓.๓๓
	๕.๑ ความชัดเจนของชื่อโครงการ	๕	๕	
	๕.๒ กำหนดวัตถุประสงค์สอดคล้องกับโครงการ	๕	๕	
	๕.๓ เป้าหมาย (ผลผลิตของโครงการ) มีความชัดเจนนำไปสู่การ ตั้งงบประมาณได้ถูกต้อง	๕	๕	
	๕.๔ มีการประมาณการราคาถูกต้องตามหลักวิธีการงบประมาณ	๕	๕	
	๕.๕ มีการกำหนดตัวชี้วัด (KPI) และสอดคล้องกับวัตถุประสงค์และ ผลที่คาดว่าจะได้รับ	๕	๔	
	๕.๖ ผลที่คาดว่าจะได้รับสอดคล้องกับโครงการและวัตถุประสงค์ ที่กำหนดไว้	๕	๔	
๖	โครงการพัฒนาที่นำไปจัดหางบประมาณรายจ่ายประจำปี	๓๕	๓๒	๙๑.๔๓
	๖.๑ โครงการพัฒนาท้องถิ่นที่นำไปจัดหางบประมาณรายจ่าย ประจำปีในภาพรวม	๕	๔	
	๖.๒ โครงการพัฒนาท้องถิ่นที่นำไปจัดหางบประมาณรายจ่าย แก้ไขปัญหาคความยากจน	๕	๕	
	๖.๓ โครงการพัฒนาท้องถิ่นที่นำไปจัดหางบประมาณรายจ่าย ด้านการบริหารจัดการอนุรักษ์ทรัพยากรธรรมชาติ สิ่งแวดล้อม	๕	๕	
	๖.๔ โครงการพัฒนาท้องถิ่นที่นำไปจัดหางบประมาณรายจ่าย เกี่ยวกับสุขภาพ	๕	๔	
	๖.๕ โครงการพัฒนาท้องถิ่นที่นำไปจัดหางบประมาณรายจ่าย เกี่ยวกับด้านการศึกษา ศิลปะ ศาสนา วัฒนธรรม จารีตประเพณี	๕	๕	
	๖.๖ โครงการพัฒนาท้องถิ่นที่นำไปจัดหางบประมาณรายจ่าย เกี่ยวกับโครงสร้างพื้นฐาน	๕	๕	
	๖.๗ โครงการพัฒนาท้องถิ่นที่นำไปจัดหางบประมาณรายจ่าย เกี่ยวกับด้านการบริหารจัดการน้ำ	๕	๔	
	<b>รวมคะแนน</b>	<b>๑๐๐</b>	<b>๙๑</b>	<b>๙๑</b>



## ๒.๑ การสรุปสถานการณ์การพัฒนา

รายละเอียดการให้คะแนนโครงการขององค์การบริหารส่วนตำบลบ้านพระ ในแต่ละประเด็นเป็นดังนี้

ลำดับ	ประเด็นพิจารณา	คะแนนเต็ม	คะแนนที่ได้	ร้อยละของคะแนนเต็ม
๑	การสรุปสถานการณ์การพัฒนา	๑๐		
	๑.๑ เป็นการวิเคราะห์เชิงเทคนิคเพื่อประเมินสถานการณ์การพัฒนาที่ประชาชนต้องการให้ดำเนินการ โดยใช้เทคนิค Demand (Demand Analysis)/Global Demand หรืออื่นๆ เป็นการวิเคราะห์โครงการเพื่อสอดคล้องกับยุทธศาสตร์และวิสัยทัศน์ขององค์การบริหารส่วนตำบลบ้านพระ	๕	๕	๕๐
	๑.๒ เป็นการวิเคราะห์เชิงเทคนิคเพื่อประเมินสถานการณ์พัฒนาในปัจจุบันและอนาคต ทิศทาง แนวโน้มที่จะเกิดขึ้น โดยใช้เทคนิค Trend หรือนำเทคนิค Demand (Demand Analysis)/Global Demand หรืออื่นๆ มาเชื่อมต่อ เป็นการวิเคราะห์โครงการเพื่อสอดคล้องกับยุทธศาสตร์และวิสัยทัศน์ขององค์การบริหารส่วนตำบลบ้านพระ	๕	๔	๕๐
	รวม	๑๐	๙	๙๐

## ๒.๒ การประเมินผลการนำแผนพัฒนาท้องถิ่นไปปฏิบัติในเชิงปริมาณ

ลำดับ	ประเด็นพิจารณา	คะแนนเต็ม	คะแนนที่ได้	ร้อยละของคะแนนเต็ม
๒	การประเมินผลการนำแผนพัฒนาท้องถิ่นไปปฏิบัติในเชิงปริมาณ	๑๐		
	๒.๑ การควบคุมที่มีการใช้ตัวเลขต่าง ๆ เพื่อนำมาใช้วัดผลในเชิงปริมาณ เช่น การวัดจำนวนโครงการ กิจกรรม งานต่าง ๆ ก็คือผลผลิตนั่นเองว่าเป็นไปตามที่ตั้งเป้าหมายเอาไว้หรือไม่จำนวนที่ดำเนินการจริงตามที่ได้กำหนดไว้เท่าไร จำนวนที่ไม่สามารถดำเนินการได้มีจำนวนเท่าไร สามารถอธิบายได้ตามหลักประสิทธิภาพ (Efficiency) ของการพัฒนาท้องถิ่นตามอำนาจหน้าที่ที่ได้กำหนดไว้	๕	๕	๕๐
	๒.๒ วิเคราะห์ผลกระทบ/สิ่งที่กระทบ (Impact) โครงการที่ดำเนินการในเชิงปริมาณ (Quantitative) ที่เกิดจากจาก (๒.๑) เช่น กราฟสถิติ	๕	๔	๕๐
	รวม	๑๐	๙	๙๐

## ๒.๓ การประเมินผลการนำแผนพัฒนาท้องถิ่นไปปฏิบัติในเชิงคุณภาพ

ลำดับ	ประเด็นพิจารณา	คะแนนเต็ม	คะแนนที่ได้	ร้อยละของคะแนนเต็ม
๓	การประเมินผลการนำแผนพัฒนาท้องถิ่นไปปฏิบัติในเชิงคุณภาพ	๑๐		
	๓.๑ การประเมินประสิทธิผลของแผนพัฒนาในเชิงคุณภาพคือการนำเอาเทคนิคต่าง ๆ มาใช้เพื่อวัดว่าการกิจ โครงการ กิจกรรม งานต่าง ๆ ที่ดำเนินการในพื้นที่นั้น ๆ ตรงต่อความต้องการของประชาชนหรือไม่ และเป็นไปตามอำนาจหน้าที่หรือไม่ ประชาชนพึงพอใจหรือไม่ สิ่งของ วัสดุ ครุภัณฑ์ การดำเนินการต่าง ๆ มีสภาพหรือลักษณะถูกต้อง ครบถ้วน สามารถใช้การได้ตามวัตถุประสงค์หรือไม่ ซึ่งเป็นไปตามหลักประสิทธิผล (Effectiveness) ผลการปฏิบัติราชการที่บรรลุวัตถุประสงค์และเป้าหมายของแผนการปฏิบัติราชการตามที่ได้รับงบประมาณมาดำเนินการ รวมถึงสามารถเทียบเคียงกับส่วนราชการหรือหน่วยงาน	๕	๕	๕๐
	๓.๒ วิเคราะห์ผลกระทบ/สิ่งที่กระทบ (Impact) โครงการที่ดำเนินการในเชิงคุณภาพ (Qualitative) การวัดความพึงพอใจ เช่น กราฟ สถิติ	๕	๔	๘๐
	รวม	๑๐	๙	๙๐

## ๒.๔ ยุทธศาสตร์ กลยุทธ์ แผนงานการพัฒนา

ลำดับ	ประเด็นพิจารณา	คะแนนเต็ม	คะแนนที่ได้	ร้อยละของคะแนนเต็ม
๔	แผนงานและยุทธศาสตร์การพัฒนา	๑๐		
	๔.๑ กำหนดและวิเคราะห์กลยุทธ์ที่สอดคล้องกับยุทธศาสตร์ แผนงาน งาน ที่เกิดจากด้านต่าง ๆ โดยใช้การวิเคราะห์ Demand (Demand Analysis)/ Global Demand/Trend หรือหลักการบูรณาการ (Integration) กับองค์การบริหารส่วนตำบลบ้านพระมีพื้นที่ติดต่อกัน	๕	๔	๘๐
	๔.๒ วิเคราะห์กลยุทธ์สอดคล้องกับยุทธศาสตร์การพัฒนาท้องถิ่น นำไปสู่การจัดทำโครงการ กิจกรรม ครุภัณฑ์ วัสดุในการจัดทำบริการสาธารณะหรือกิจกรรมสาธารณะที่เป็นรูปธรรม	๕	๔	๘๐
	รวม	๑๐	๘	๘๐



## ๒.๕ โครงการพัฒนาตามแผนพัฒนาท้องถิ่น

ลำดับ	ประเด็นพิจารณา	คะแนนเต็ม	คะแนนที่ได้	ร้อยละของคะแนนเต็ม
๕	โครงการพัฒนาตามแผนพัฒนาท้องถิ่น	๓๐	๒๘	
	๕.๑ ความชัดเจนของชื่อโครงการ เป็นโครงการที่มีวัตถุประสงค์สนองต่อแผนยุทธศาสตร์การพัฒนาขององค์การบริหารส่วนตำบลบ้านพระและดำเนินการเพื่อให้การพัฒนาบรรลุตามวิสัยทัศน์ขององค์การบริหารส่วนตำบลบ้านพระ ที่กำหนดไว้ ชื่อโครงการมีความชัดเจนมุ่งไปเรื่องใดเรื่องหนึ่ง อ่านแล้วเข้าใจได้ว่าจะพัฒนาอะไรในอนาคต	๕	๕	๑๐.๐๗
	๕.๒ กำหนดวัตถุประสงค์สอดคล้องกับโครงการ มีวัตถุประสงค์ชัดเจน (clear objective) โครงการต้องกำหนดวัตถุประสงค์สอดคล้องกับความเป็นมาของโครงการ สอดคล้องกับหลักการและเหตุผล วิธีการดำเนินงานต้องสอดคล้องกับวัตถุประสงค์ ความเป็นไปได้ชัดเจน มีลักษณะเฉพาะเจาะจง	๕	๕	๑๐.๐๗
	๕.๓ เป้าหมาย (ผลผลิตของโครงการ) มีความชัดเจนนำไปสู่การตั้งงบประมาณได้ถูกต้อง สภาพที่อยากให้เกิดขึ้นในอนาคตเป็นทิศทางที่ต้องไปให้ถึงเป้าหมายต้องชัดเจน สามารถระบุจำนวนเท่าไร กลุ่มเป้าหมายคืออะไร มีผลผลิตอย่างไร กลุ่มเป้าหมาย พื้นที่ดำเนินงาน และระยะเวลาดำเนินงานอธิบายให้ชัดเจนว่าโครงการนี้จะทำที่ไหน เริ่มต้นในช่วงเวลาใดและจบลงเมื่อไร ใครคือกลุ่มเป้าหมายของโครงการ หากกลุ่มเป้าหมายมีหลายกลุ่ม ให้บอกชัดเจนไปว่าใครคือกลุ่มเป้าหมายหลัก ใครคือกลุ่มเป้าหมายรอง	๕	๕	๑๐.๐๗
	๕.๔ มีการประมาณการราคาถูกต้องตามหลักวิธีการงบประมาณ ๑) มีการประมาณราคาในโครงการพัฒนาท้องถิ่น เพื่อจัดทำบริการสาธารณะหรือกิจกรรมสาธารณะ เพื่อประโยชน์ของประชาชนในท้องถิ่น ตามหลักการพัฒนาอย่างยั่งยืน มีการประมาณราคาถูกต้องตามหลักวิธีการงบประมาณ ๗ หลักของราคากลางตามพระราชบัญญัติการจัดซื้อจัดจ้างและการบริหารพัสดุภาครัฐ พ.ศ. ๒๕๖๐	๕	๕	๑๐.๐๗

ลำดับ	ประเด็นพิจารณา	คะแนนเต็ม	คะแนนที่ได้	ร้อยละของคะแนนเต็ม
	๒) งบประมาณโครงการพัฒนาจะต้องคำนึงถึงหลักสำคัญ ๕ ประการ (๑) ความประหยัด (Economy) (๒) ความมีประสิทธิภาพ (Efficiency) (๓) ความมีประสิทธิภาพ (Effectiveness) (๔)ลดความเหลื่อมล้ำในการพัฒนาท้องถิ่นนำไปสู่ความยุติธรรม (Equity) และ (๕) ความโปร่งใส (Transparency) ชัดเจน ตรวจสอบได้	-	-	-
	๕.๕ มีการกำหนดตัวชี้วัด (KPI) และสอดคล้องกับวัตถุประสงค์และผลที่คาดว่าจะได้รับมีการกำหนดดัชนีชี้วัดผลงาน (Key Performance Indicator:KPI) ที่สามารถวัดได้ (measurable) ใช้บอกประสิทธิผล (effectiveness) ใช้บอกประสิทธิภาพ (efficiency) ได้ เช่น การกำหนดความพึงพอใจ การกำหนดร้อยละ การกำหนดอันเกิดจากผลของวัตถุประสงค์ที่เกิดที่สิ่งที่ได้รับ (การคาดการณ์คาดว่าจะได้รับ)	๕	๔	๘๓,๓๓
	๕.๖ ผลที่คาดว่าจะได้รับสอดคล้องกับวัตถุประสงค์ผลที่ได้รับเป็นสิ่งที่เกิดขึ้นได้จริงจากการดำเนินการตามโครงการพัฒนา ซึ่งสอดคล้องกับวัตถุประสงค์ที่ตั้งไว้ การได้ผลหรือผลที่เกิดขึ้นจะต้องเท่ากับวัตถุประสงค์หรือมากกว่าวัตถุประสงค์ ซึ่งการเขียนวัตถุประสงค์ควรคำนึงถึง (๑) ความเป็นไปได้และมีความเฉพาะเจาะจง ในการดำเนินงานตามโครงการ (๒) วัดและประเมินผลระดับของความสำเร็จได้ (๓) ระบุสิ่งที่ต้องการดำเนินงานอย่างชัดเจนและเฉพาะเจาะจงมากที่สุด และสามารถปฏิบัติได้ (๔) เป็นเหตุเป็นผล สอดคล้องกับความ เป็นจริง (๕) ส่งผลต่อการบ่งบอกเวลาได้	๕	๔	๘๓,๓๓
	<b>รวม</b>	<b>๓๐</b>	<b>๒๘</b>	<b>๙๓,๓๓</b>
<b>๒</b>	<b>โครงการพัฒนาที่นำไปจัดทำงบประมาณรายจ่ายประจำปี</b>	<b>๓๕</b>	<b>๓๒</b>	
	๒.๑ โครงการพัฒนาท้องถิ่นนำไปจัดทำงบประมาณรายจ่ายประจำปีในภาพรวมประกอบด้วยโครงการ กิจกรรม คุรุภัณฑ์ วัสดุ งานต่างๆ ที่นำไปดำเนินการจัดทำบริการสาธารณะหรือกิจกรรมสาธารณะ จำนวนไม่น้อยกว่าร้อยละ ๒๐ ของงบประมาณรายจ่ายประจำปีตามข้อบัญญัติงบประมาณรายจ่ายประจำปีที่ตั้งไว้	๕	๔	๘๐,๐๐

ลำดับ	ประเด็นพิจารณา	คะแนน เต็ม	คะแนน ที่ได้	ร้อยละของ คะแนนเต็ม
	๖.๒ โครงการพัฒนาท้องถิ่นที่นำไปจัดทำงบประมาณรายจ่ายแก้ไขปัญหาความยากจน โครงการพัฒนาท้องถิ่นที่นำไปจัดทำงบประมาณรายจ่ายประจำปี ประกอบด้วยโครงการ กิจกรรม คุรุภัณฑ์ วัสดุ งานต่างๆ เพื่อแก้ไขปัญหาความยากจนหรือการส่งเสริมอาชีพประชาชนในท้องถิ่น จำนวนไม่น้อยกว่าร้อยละ ๒ ของงบประมาณรายจ่ายประจำปีตามข้อบัญญัติงบประมาณรายจ่ายประจำปีที่ตั้งไว้	๕	๕	๑๐๐.๐๐
	๖.๓ โครงการเพื่อการพัฒนาท้องถิ่นที่นำไปจัดทำงบประมาณรายจ่ายด้านการบริหารจัดการอนุรักษทรัพยากรธรรมชาติสิ่งแวดล้อม ประกอบด้วยโครงการ กิจกรรม คุรุภัณฑ์ วัสดุ งานต่างๆ เพื่อการบริหารจัดการอนุรักษทรัพยากรธรรมชาติสิ่งแวดล้อมหรือบำรุงรักษาทรัพยากรธรรมชาติและสิ่งแวดล้อม จำนวนไม่น้อยกว่าร้อยละ ๒ ของงบประมาณรายจ่ายประจำปีตามข้อบัญญัติงบประมาณรายจ่ายประจำปีที่ตั้งไว้	๕	๕	๑๐๐.๐๐
	๖.๔ โครงการเพื่อการพัฒนาท้องถิ่นที่นำไปจัดทำงบประมาณรายจ่ายเกี่ยวกับสุขภาวะ ประกอบด้วยโครงการ กิจกรรม คุรุภัณฑ์ วัสดุ งานต่างๆ ที่ดำเนินการเกี่ยวกับสุขภาวะหรือการดำเนินการด้านการสาธารณสุข จำนวนไม่น้อยกว่าร้อยละ ๒ ของงบประมาณรายจ่ายประจำปีตามข้อบัญญัติงบประมาณรายจ่ายประจำปีที่ตั้งไว้	๕	๕	๑๐๐.๐๐
	๖.๕ โครงการเพื่อการพัฒนาท้องถิ่นที่นำไปจัดทำงบประมาณรายจ่ายเกี่ยวกับด้านการศึกษา ศิลปะ ศาสนา วัฒนธรรม จารีตประเพณี และภูมิปัญญาท้องถิ่น ประกอบด้วยโครงการ กิจกรรม คุรุภัณฑ์ วัสดุ งานต่างๆ ที่ดำเนินการด้านการศึกษา ศิลปะ ศาสนา วัฒนธรรม จารีตประเพณี และภูมิปัญญาท้องถิ่น จำนวนไม่น้อยกว่าร้อยละ ๒ ของงบประมาณรายจ่ายประจำปีตามข้อบัญญัติงบประมาณรายจ่ายประจำปีที่ตั้งไว้	๕	๕	๑๐๐.๐๐

ลำดับ	ประเด็นพิจารณา	คะแนน เต็ม	คะแนน ที่ได้	ร้อยละของ คะแนนเต็ม
	๖.๖ โครงการเพื่อการพัฒนาท้องถิ่นที่นำไปจัดทำงบประมาณรายจ่ายเกี่ยวกับด้านโครงสร้างพื้นฐาน ประกอบด้วยโครงการ กิจกรรม ครัวเรือน วัสดุ งานต่างๆ ที่ดำเนินการด้านโครงสร้างพื้นฐาน หรือการคมนาคม เช่น ก่อสร้าง ปรับปรุง ซ่อมแซมถนน ฯลฯ จำนวนไม่น้อยกว่าร้อยละ ๒ ของงบประมาณรายจ่ายประจำปีตามที่ตั้งไว้	๕	๕	๑๐๐.๐๐
	๖.๗ โครงการพัฒนาท้องถิ่นที่นำไปจัดทำงบประมาณรายจ่ายเกี่ยวกับด้านการบริหารจัดการน้ำ ประกอบด้วยโครงการ กิจกรรม ครัวเรือน วัสดุ งานต่างๆ ที่ดำเนินการด้านการบริหารจัดการน้ำ เช่น ก่อสร้าง ปรับปรุงแหล่งน้ำ ขุด ตัดต้ง หรือการบริหารจัดการน้ำรวมถึงน้ำประปา ฯลฯ จำนวนไม่น้อยกว่าร้อยละ ๒ ของงบประมาณรายจ่ายประจำปีตามที่ตั้งไว้	๕	๔	๘๐.๐๐
	รวม	๓๕	๓๒	๙๑.๔๓
รวม	๒๐ หลักเกณฑ์ / ตัวชี้วัด	๑๐๐	๙๑	๙๑

#### สรุปความเห็นและข้อเสนอแนะในภาพรวมของโครงการ

การจัดทำแผนพัฒนาท้องถิ่น (พ.ศ.๒๕๖๖ - ๒๕๗๐) และแผนพัฒนาท้องถิ่น (พ.ศ.๒๕๖๖ - ๒๕๗๐) เพิ่มเติม ครั้งที่ ๑/๒๕๖๖ ขององค์การบริหารส่วนตำบลบ้านพระ มีโครงการตามพัฒนาท้องถิ่นที่มีความสัมพันธ์และสอดคล้อง กับการนำไปจัดทำงบประมาณรายจ่ายประจำปี พ.ศ.๒๕๖๖ และการจ่ายขาดเงินสะสม ประจำปีงบประมาณ พ.ศ. ๒๕๖๖



### แบบที่ ๓ แบบประเมินผลการดำเนินงาน ตามแผนยุทธศาสตร์

คำชี้แจง : แบบที่ ๓/๑ แบบประเมินตนเอง โดยมีวัตถุประสงค์เพื่อใช้ประเมินผลการดำเนินงานขององค์กรปกครองส่วนท้องถิ่นตามยุทธศาสตร์ที่กำหนดไว้ และมีกำหนดระยะเวลาในการรายงานปีละ ๑ ครั้ง

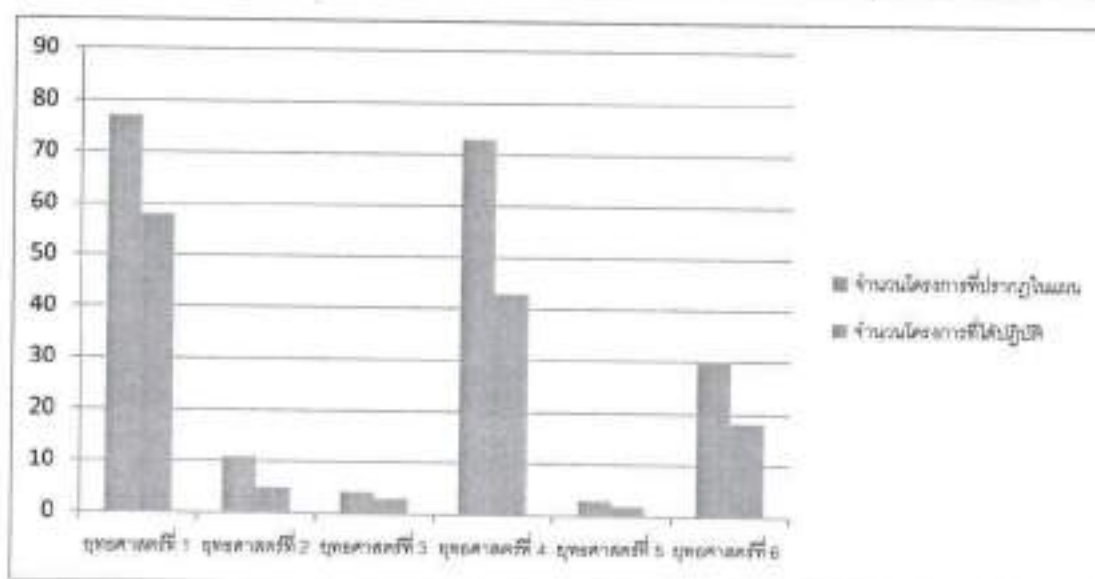
#### ส่วนที่ ๑ ข้อมูลทั่วไป

- ชื่อองค์กรปกครองส่วนท้องถิ่น องค์การบริหารส่วนตำบลบ้านพระ
- วัน/เดือน/ปี ที่รายงาน ธันวาคม ๒๕๖๖

#### ส่วนที่ ๒ ยุทธศาสตร์ และโครงการในปี

ยุทธศาสตร์และจำนวนโครงการที่ปรากฏอยู่ในแผน และจำนวนโครงการที่ได้ปฏิบัติ

ยุทธศาสตร์	จำนวนโครงการ	
	จำนวนโครงการที่ปรากฏอยู่ในแผน	จำนวนโครงการที่ได้ปฏิบัติ
๑. ยุทธศาสตร์ด้านสังคม การศึกษา ศาสนาวัฒนธรรม สาธารณสุข และการกีฬา	๗๗	๕๘
๒. ยุทธศาสตร์ด้านทรัพยากรธรรมชาติและสิ่งแวดล้อม	๑๑	๕
๓. ยุทธศาสตร์การพัฒนาด้านเศรษฐกิจ	๔	๓
๔. ยุทธศาสตร์การพัฒนาด้านโครงสร้างพื้นฐาน	๗๓	๔๓
๕. ยุทธศาสตร์การพัฒนาด้านการท่องเที่ยว	๓	๒
๖. ยุทธศาสตร์การพัฒนาด้านการเมือง การบริหาร + เงินอุดหนุน+ครุภัณฑ์	๓๐	๑๘
รวม	๑๙๘	๑๒๙





**แบบที่ ๓/๒ แบบประเมินความพึงพอใจต่อผลการดำเนินงาน  
ขององค์การบริหารส่วนตำบลบ้านพระในภาพรวม**

**คำชี้แจง :** แบบที่ ๓/๒ แบบประเมินความพึงพอใจของประชาชน ต่อการดำเนินงานขององค์การปกครองส่วนท้องถิ่น  
ในภาพรวม โดยกำหนดให้มีการเก็บข้อมูลปีละ ๑ ครั้ง

**ส่วนที่ ๑ ข้อมูลทั่วไป กรุณาทำเครื่องหมาย / ลงใน ( )**

๑. เพศ ( ) ชาย ( ) หญิง
๒. อายุ ( ) ต่ำกว่า ๒๐ ( ) ๒๐ - ๓๐ ( ) ๓๑ - ๔๐ ปี  
( ) ๔๑ - ๕๐ ปี ( ) ๕๑ - ๖๐ ปี ( ) มากกว่า ๖๐ ปี
๓. การศึกษา ( ) ประถมศึกษา ( ) มัธยมศึกษา ( ) อนุปริญญา/เทียบเท่า  
( )ปริญญาตรี ( ) สูงกว่าปริญญาตรี ( ) อื่นๆ
๔. อาชีพ ( ) รับราชการ ( ) เอกชน/รัฐวิสาหกิจ ( ) ค่าขาย/ธุรกิจส่วนตัว  
( ) รับจ้าง ( ) นักเรียน นักศึกษา ( ) เกษตรกร  
( ) อื่นๆ (ระบุ).....

**ส่วนที่ ๒ ความพึงพอใจต่อผลการดำเนินงานขององค์การปกครองส่วนท้องถิ่น**

๕. ท่านมีความพึงพอใจต่อผลการดำเนินงานขององค์การปกครองส่วนท้องถิ่นใน ภาพรวม มากน้อยเพียงใด โดยให้ทำ  
เครื่องหมาย / ในช่องที่ตรงกับความคิดเห็นของท่าน

ความพึงพอใจ	พอใจมาก (%)	พอใจ (%)	ไม่พอใจ (%)
๑. มีการเปิดโอกาสให้ประชาชนมีส่วนร่วมในโครงการ/กิจกรรม			
๒. มีการประชาสัมพันธ์ให้ประชาชนรับรู้ข้อมูลของโครงการ/กิจกรรม			
๓. มีการเปิดโอกาสให้ประชาชนแสดงความคิดเห็นในโครงการ/กิจกรรม			
๔. มีการรายงานผลการดำเนินงานของโครงการ/กิจกรรมต่อสาธารณะ			
๕. การเปิดโอกาสให้ประชาชนตรวจสอบการดำเนินโครงการ/กิจกรรม			
๖. การดำเนินงานเป็นไปตามระยะเวลาที่กำหนด			
๗. ผลการดำเนินโครงการ/กิจกรรมนำไปสู่การแก้ไขปัญหาของ ประชาชนในท้องถิ่น			
๘. การแก้ไขปัญหา และการตอบสนองความต้องการของประชาชน			
๙. ประโยชน์ที่ประชาชนได้รับจากการดำเนินโครงการ/กิจกรรม			
<b>ภาพรวม</b>			

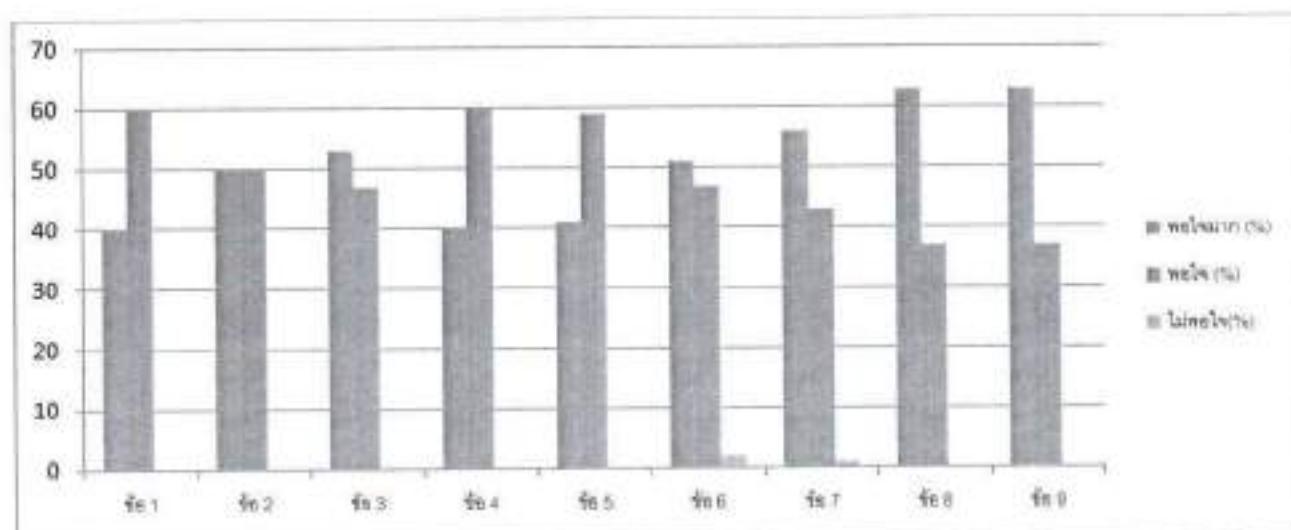
## ข้อมูลทั่วไปของผู้ตอบแบบสอบถาม (๑๐๐ ราย)

ข้อมูลทั่วไป	จำนวนราย	ร้อยละ
<b>๑. เพศ</b>		
ชาย	๕๔	๕๔
หญิง	๔๖	๔๖
<b>๒. อายุ</b>		
อายุต่ำกว่า ๒๐	๒	๒
อายุ ๒๐ - ๓๐ ปี	๑๑	๑๑
อายุ ๓๑ - ๔๐ ปี	๑๔	๑๔
อายุ ๔๑ - ๕๐ ปี	๒๐	๒๐
อายุ ๕๑ - ๖๐ ปี	๒๕	๒๕
อายุมากกว่า ๖๐ ปี	๒๘	๒๘
<b>๓. การศึกษา</b>		
ประถมศึกษา	๓๖	๓๖
มัธยมศึกษา/เทียบเท่า	๓๒	๓๒
อนุปริญญา/เทียบเท่า	๑๑	๑๑
ปริญญาตรี	๑๕	๑๕
สูงกว่าปริญญาตรี	๖	๖
อื่น ๆ	๐	๐
<b>๔. อาชีพหลัก</b>		
รับราชการ	๑๐	๑๐
เอกชน/รัฐวิสาหกิจ	๘	๘
ค้าขาย ธุรกิจส่วนตัว	๒๔	๒๔
รับจ้าง	๑๔	๑๔
นักเรียน นักศึกษา	๔	๔
เกษตรกร	๒๓	๒๓
อื่น ๆ .....	๑๗	๑๗

ข้อมูลความพึงพอใจของประชาชน ต่อผลการดำเนินงานขององค์การบริหารส่วนตำบล  
บ้านพระ ในภาพรวม  
จากผู้ตอบแบบสอบถาม ๑๐๐ ราย

ความพึงพอใจ	พอใจมาก (%)	พอใจ (%)	ไม่พอใจ (%)
๑. มีการเปิดโอกาสให้ประชาชนมีส่วนร่วมในโครงการ/กิจกรรม	๕๐	๖๐	-
๒. มีการประชาสัมพันธ์ให้ประชาชนรับรู้ข้อมูลของโครงการ/กิจกรรม	๕๐	๕๐	-
๓. มีการเปิดโอกาสให้ประชาชนแสดงความคิดเห็นในโครงการ/กิจกรรม	๕๓	๔๗	-
๔. มีการรายงานผลการดำเนินงานของโครงการ/กิจกรรมต่อสาธารณะ	๕๐	๖๐	-
๕. การเปิดโอกาสให้ประชาชนตรวจสอบการดำเนินโครงการ/กิจกรรม	๔๑	๕๙	-
๖. การดำเนินงานเป็นไปตามระยะเวลาที่กำหนด	๕๑	๔๗	๒
๗. ผลการดำเนินโครงการ/กิจกรรมนำไปสู่การแก้ไขปัญหาของประชาชนในท้องถิ่น	๕๖	๔๓	๓
๘. การแก้ไขปัญหา และการตอบสนองความต้องการของประชาชน	๖๓	๓๗	-
๙. ประโยชน์ที่ประชาชนได้รับจากการดำเนินโครงการ/กิจกรรม	๖๓	๓๗	-
<b>ภาพรวม</b>	<b>๕๐.๓๘</b>	<b>๔๘.๘๓</b>	<b>๐.๓๓</b>

**แผนภูมิกราฟ** แสดงผลความพึงพอใจของประชาชน ต่อผลการดำเนินงานขององค์การบริหารส่วนตำบลบ้านพระ  
ในภาพรวมประจำปีงบประมาณ พ.ศ.๒๕๖๖

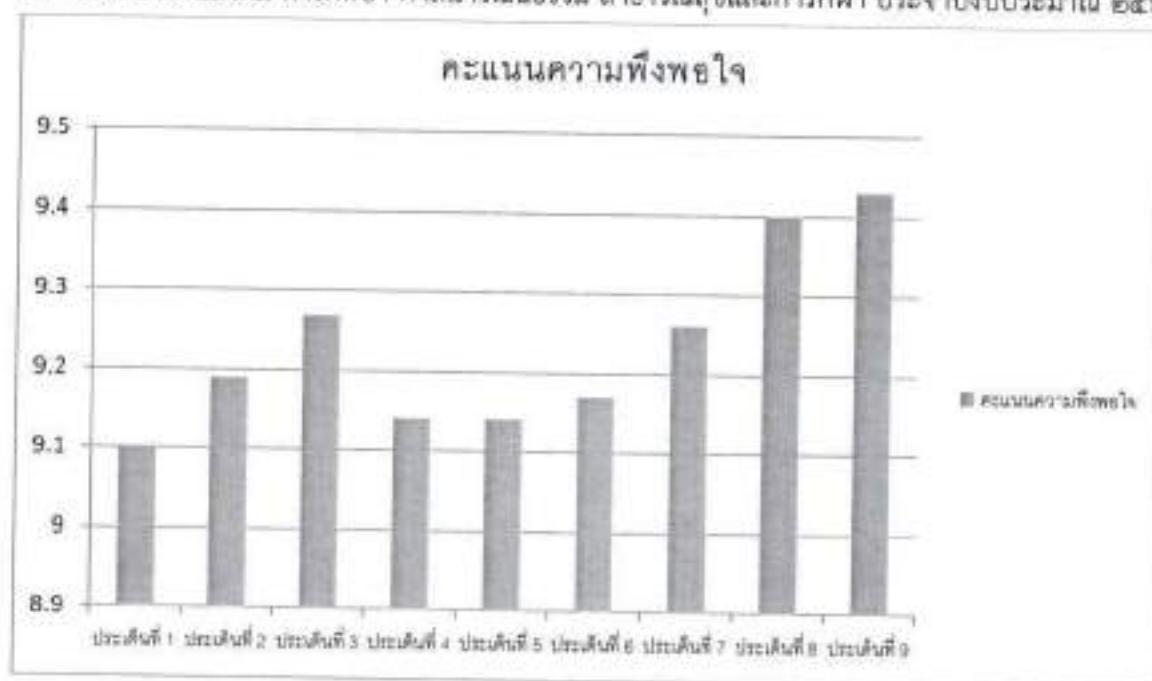


ข้อมูลความพึงพอใจของประชาชน ต่อผลการดำเนินงานขององค์การบริหารส่วนตำบล  
บ้านพระ ในภาพรวม

(จากผู้ตอบแบบสอบถาม ๑๐๐ ราย)

ประเด็น	คะแนนความพึงพอใจ (เต็ม ๑๐ คะแนน)
๑. มีการเปิดโอกาสให้ประชาชนมีส่วนร่วมในเสนอโครงการ/กิจกรรม	๙.๓๐
๒. มีการประชาสัมพันธ์ให้ประชาชนรับรู้ข้อมูลของโครงการ/กิจกรรม	๙.๓๙
๓. มีการเปิดโอกาสให้ประชาชนแสดงความคิดเห็นในโครงการ/กิจกรรม	๙.๒๗
๔. มีการรายงานผลการดำเนินงานของโครงการ/กิจกรรมให้ประชาชนทราบ	๙.๑๔
๕. การเปิดโอกาสให้ประชาชนตรวจสอบการดำเนินโครงการ/กิจกรรม	๙.๓๔
๖. การดำเนินงานเป็นไปตามระยะเวลาที่กำหนด	๙.๓๗
๗. ผลการดำเนินโครงการ/กิจกรรมนำไปสู่การแก้ไขปัญหาของประชาชนในท้องถิ่น	๙.๒๖
๘. การแก้ไขปัญหา และการตอบสนองของโครงการ/กิจกรรม	๙.๔๐
๙. ประโยชน์ที่ประชาชนได้รับจากการดำเนินโครงการ/กิจกรรม	๙.๔๓
<b>ภาพรวม</b>	<b>๙.๒๙</b>

**แผนภูมิกราฟ** แสดงผลความพึงพอใจของประชาชน ต่อผลการดำเนินงานขององค์การบริหารส่วนตำบลบ้านพระ  
ในการพัฒนาด้านสังคม การศึกษา ศาสนาวัฒนธรรม สาธารณสุขและการกีฬา ประจำปีงบประมาณ ๒๕๖๖



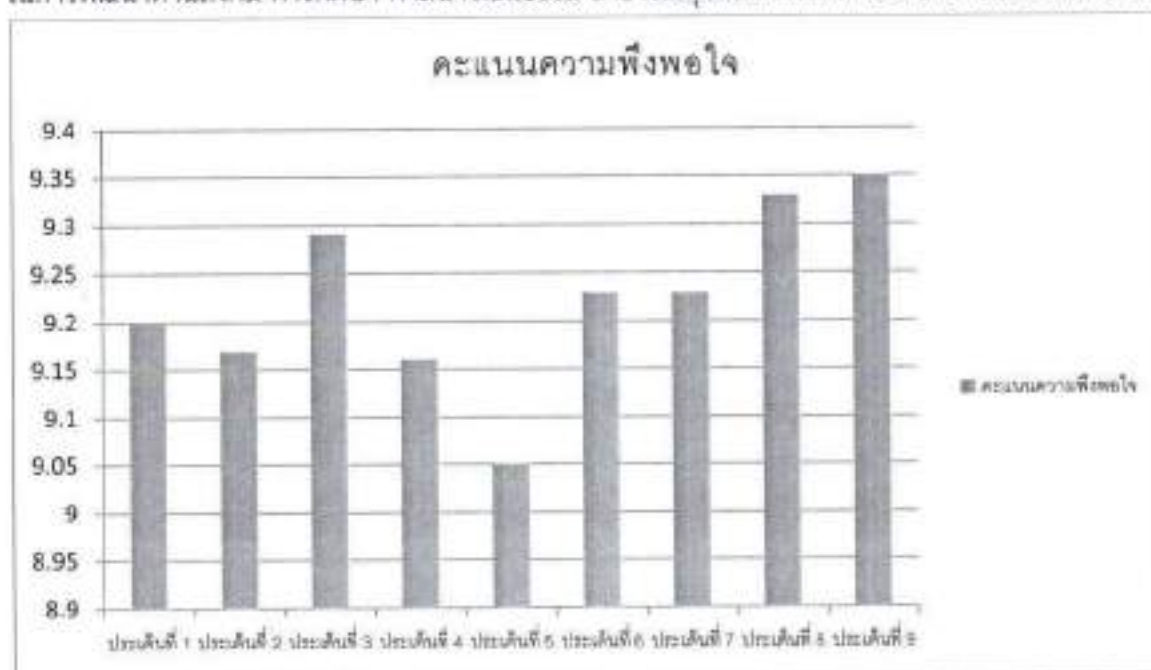


ความพึงพอใจของประชาชน ต่อผลการดำเนินงานขององค์การบริหารส่วนตำบลบ้านพระ  
ในแต่ละรายยุทธศาสตร์ (แบบที่ ๓/๓)

ยุทธศาสตร์ที่ ๑ การพัฒนาด้านสังคม การศึกษา ศาสนาวัฒนธรรม สาธารณสุขและการกีฬา  
(จากผู้ตอบแบบสอบถาม ๑๐๐ ราย)

ประเด็น	คะแนนความพึงพอใจ (เต็ม ๑๐ คะแนน)
๑. มีการเปิดโอกาสให้ประชาชนมีส่วนร่วมในเสนอโครงการ/กิจกรรม	๙.๒๐
๒. มีการประชาสัมพันธ์ให้ประชาชนรับรู้ข้อมูลของโครงการ/กิจกรรม	๙.๑๗
๓. มีการเปิดโอกาสให้ประชาชนแสดงความคิดเห็นในโครงการ/กิจกรรม	๙.๒๙
๔. มีการรายงานผลการดำเนินงานของโครงการ/กิจกรรมให้ประชาชนทราบ	๙.๑๖
๕. การเปิดโอกาสให้ประชาชนตรวจสอบการดำเนินโครงการ/กิจกรรม	๙.๐๕
๖. การดำเนินงานเป็นไปตามระยะเวลาที่กำหนด	๙.๒๓
๗. ผลการดำเนินโครงการ/กิจกรรมนำไปสู่การแก้ไขปัญหาของประชาชนในท้องถิ่น	๙.๒๓
๘. การแก้ไขปัญหา และการตอบสนองของโครงการ/กิจกรรม	๙.๓๓
๙. ประโยชน์ที่ประชาชนได้รับจากการดำเนินโครงการ/กิจกรรม	๙.๓๕
<b>ภาพรวม</b>	<b>๙.๒๒</b>

**แผนภูมิกราฟ** แสดงผลความพึงพอใจของประชาชน ต่อผลการดำเนินงานขององค์การบริหารส่วนตำบลบ้านพระ  
ในการพัฒนาด้านสังคม การศึกษา ศาสนาวัฒนธรรม สาธารณสุขและการกีฬา ประจำปีงบประมาณ ๒๕๖๖



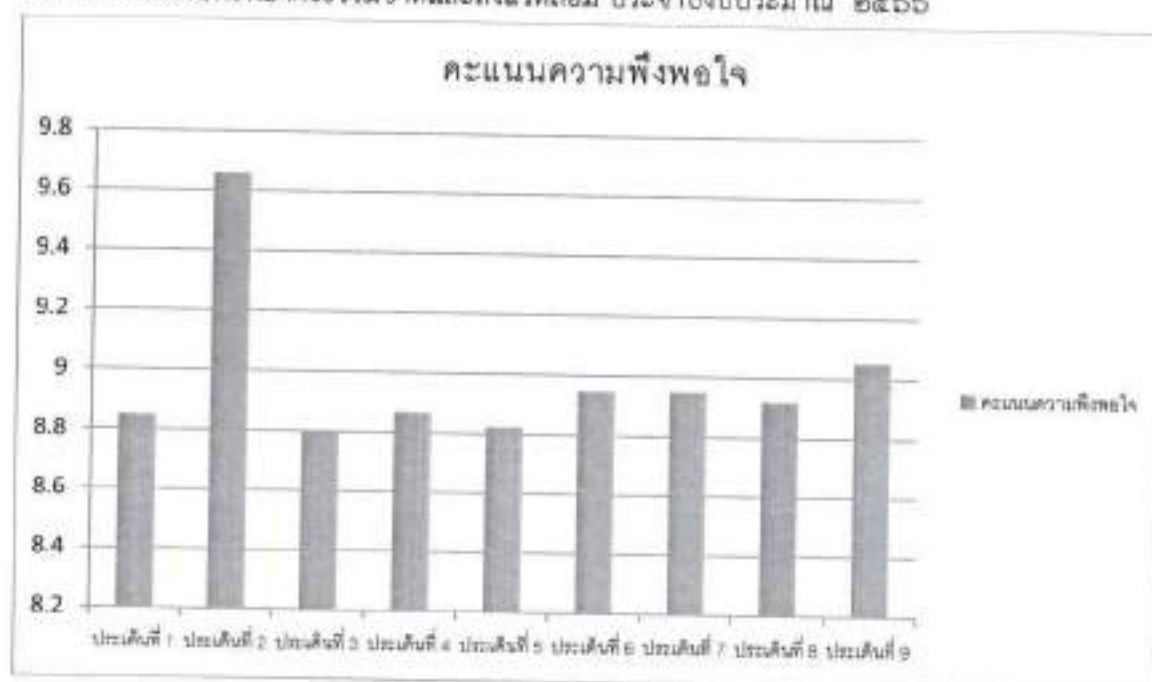


## ยุทธศาสตร์ที่ ๒ การพัฒนาด้านทรัพยากรธรรมชาติและสิ่งแวดล้อม

(จากผู้ตอบแบบสอบถาม ๓๐๐ ราย)

ประเด็น	คะแนนความพึงพอใจ (เต็ม ๑๐ คะแนน)
๑. มีการเปิดโอกาสให้ประชาชนมีส่วนร่วมในเสนอโครงการ/กิจกรรม	๘.๘๕
๒. มีการประชาสัมพันธ์ให้ประชาชนรับรู้ข้อมูลของโครงการ/กิจกรรม	๙.๖๖
๓. มีการเปิดโอกาสให้ประชาชนแสดงความคิดเห็นในโครงการ/กิจกรรม	๘.๘๐
๔. มีการรายงานผลการดำเนินงานของโครงการ/กิจกรรมให้ประชาชนทราบ	๘.๘๗
๕. การเปิดโอกาสให้ประชาชนตรวจสอบการดำเนินโครงการ/กิจกรรม	๘.๘๒
๖. การดำเนินงานเป็นไปตามระยะเวลาที่กำหนด	๘.๙๕
๗. ผลการดำเนินโครงการ/กิจกรรมนำไปสู่การแก้ไขปัญหาของประชาชนในท้องถิ่น	๘.๙๕
๘. การแก้ไขปัญหา และการตอบสนองของโครงการ/กิจกรรม	๘.๙๒
๙. ประโยชน์ที่ประชาชนได้รับจากการดำเนินโครงการ/กิจกรรม	๙.๐๕
<b>ภาพรวม</b>	<b>๘.๙๙</b>

**แผนภูมิกราฟ** แสดงผลความพึงพอใจของประชาชน ต่อผลการดำเนินงานขององค์การบริหารส่วนตำบลบ้านพระ ในการพัฒนาด้านทรัพยากรธรรมชาติและสิ่งแวดล้อม ประจำปีงบประมาณ ๒๕๖๖

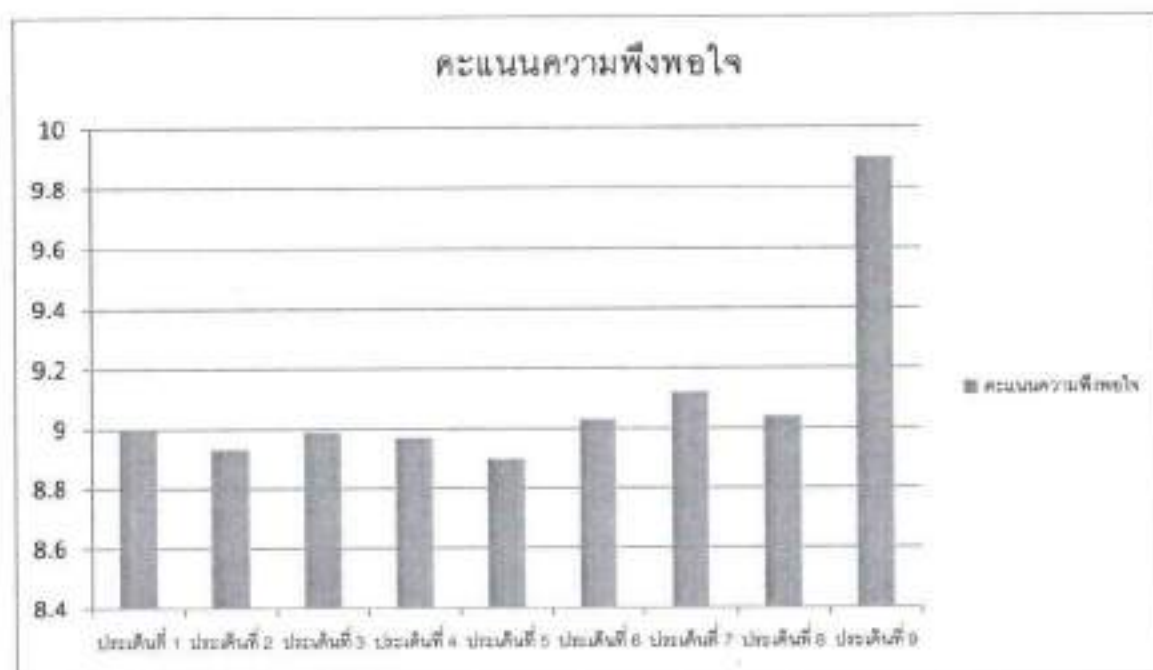


### ยุทธศาสตร์ที่ ๓ การพัฒนาด้านเศรษฐกิจ

(จากผู้ตอบแบบสอบถาม ๑๐๐ ราย)

ประเด็น	คะแนนความพึงพอใจ (เต็ม ๑๐ คะแนน)
๑. มีการเปิดโอกาสให้ประชาชนมีส่วนร่วมในเสนอโครงการ/กิจกรรม	๙.๐๐
๒. มีการประชาสัมพันธ์ให้ประชาชนรับรู้ข้อมูลของโครงการ/กิจกรรม	๘.๙๓
๓. มีการเปิดโอกาสให้ประชาชนแสดงความคิดเห็นในโครงการ/กิจกรรม	๘.๙๙
๔. มีการรายงานผลการดำเนินงานของโครงการ/กิจกรรมให้ประชาชนทราบ	๘.๙๗
๕. การเปิดโอกาสให้ประชาชนตรวจสอบการดำเนินโครงการ/กิจกรรม	๘.๙๐
๖. การดำเนินงานเป็นไปตามระยะเวลาที่กำหนด	๙.๐๓
๗. ผลการดำเนินโครงการ/กิจกรรมนำไปสู่การแก้ไขปัญหาของประชาชนในท้องถิ่น	๙.๑๒
๘. การแก้ไขปัญหา และการตอบสนองของโครงการ/กิจกรรม	๙.๐๕
๙. ประโยชน์ที่ประชาชนได้รับจากการดำเนินโครงการ/กิจกรรม	๙.๙๐
<b>ภาพรวม</b>	<b>๙.๑๐</b>

**แผนภูมิกราฟ** แสดงผลความพึงพอใจของประชาชน ต่อผลการดำเนินงานขององค์การบริหารส่วนตำบลบ้านพระ ในการพัฒนาด้านเศรษฐกิจ ประจำปีงบประมาณ ๒๕๖๖

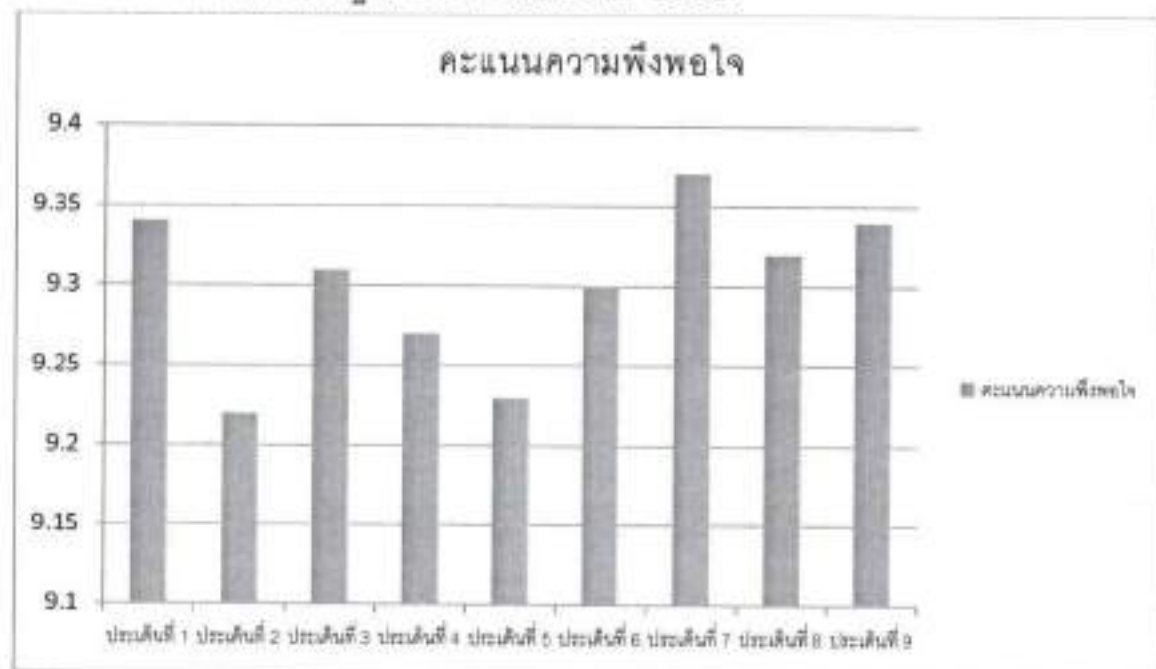


### ยุทธศาสตร์ที่ ๔ การพัฒนาäänโครงสร้างพื้นฐาน

(จากผู้ตอบแบบสอบถาม ๑๐๐ ราย)

ประเด็น	คะแนนความพึงพอใจ (เต็ม ๑๐ คะแนน)
๑. มีการเปิดโอกาสให้ประชาชนมีส่วนร่วมในเสนอโครงการ/กิจกรรม	๙.๓๔
๒. มีการประชาสัมพันธ์ให้ประชาชนรับรู้ข้อมูลของโครงการ/กิจกรรม	๙.๒๒
๓. มีการเปิดโอกาสให้ประชาชนแสดงความคิดเห็นในโครงการ/กิจกรรม	๙.๓๑
๔. มีการรายงานผลการดำเนินงานของโครงการ/กิจกรรมให้ประชาชนทราบ	๙.๒๗
๕. การเปิดโอกาสให้ประชาชนตรวจสอบการดำเนินโครงการ/กิจกรรม	๙.๒๓
๖. การดำเนินงานเป็นไปตามระยะเวลาที่กำหนด	๙.๓๐
๗. ผลการดำเนินโครงการ/กิจกรรมนำไปสู่การแก้ไขปัญหาของประชาชนในท้องถิ่น	๙.๓๗
๘. การแก้ไขปัญหา และการตอบสนองของโครงการ/กิจกรรม	๙.๓๒
๙. ประโยชน์ที่ประชาชนได้รับจากการดำเนินโครงการ/กิจกรรม	๙.๓๔
<b>ภาพรวม</b>	<b>๙.๓๐</b>

**แผนภูมิกราฟ** แสดงผลความพึงพอใจของประชาชน ต่อผลการดำเนินงานขององค์การบริหารส่วนตำบลบ้านพระ ในการพัฒนาäänโครงสร้างพื้นฐาน ประจำปีงบประมาณ ๒๕๖๖

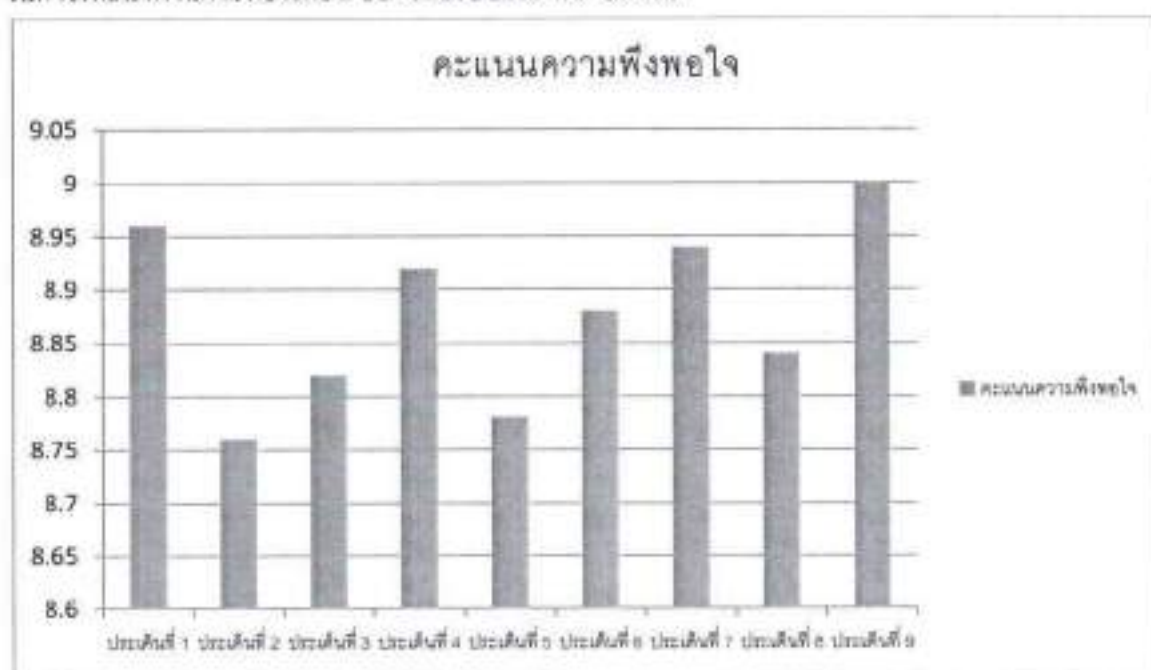


### ยุทธศาสตร์ที่ ๕ การพัฒนาด้านการท่องเที่ยว

(จากผู้ตอบแบบสอบถาม ๑๐๐ ราย)

ประเด็น	คะแนนความพึงพอใจ (เต็ม ๑๐ คะแนน)
๑. มีการเปิดโอกาสให้ประชาชนมีส่วนร่วมในเสนอโครงการ/กิจกรรม	๘.๙๖
๒. มีการประชาสัมพันธ์ให้ประชาชนรับรู้ข้อมูลของโครงการ/กิจกรรม	๘.๗๖
๓. มีการเปิดโอกาสให้ประชาชนแสดงความคิดเห็นในโครงการ/กิจกรรม	๘.๘๖
๔. มีการรายงานผลการดำเนินงานของโครงการ/กิจกรรมให้ประชาชนทราบ	๘.๙๖
๕. การเปิดโอกาสให้ประชาชนตรวจสอบการดำเนินโครงการ/กิจกรรม	๘.๗๘
๖. การดำเนินงานเป็นไปตามระยะเวลาที่กำหนด	๘.๘๘
๗. ผลการดำเนินโครงการ/กิจกรรมนำไปสู่การแก้ไขปัญหาของประชาชนในท้องถิ่น	๘.๙๔
๘. การแก้ไขปัญหา และการตอบสนองของโครงการ/กิจกรรม	๘.๘๕
๙. ประโยชน์ที่ประชาชนได้รับจากการดำเนินโครงการ/กิจกรรม	๙.๐๐
<b>ภาพรวม</b>	<b>๘.๘๘</b>

**แผนภูมิกราฟ** แสดงผลความพึงพอใจของประชาชน ต่อผลการดำเนินงานขององค์การบริหารส่วนตำบลบ้านพระ ในการพัฒนาด้านการท่องเที่ยว ประจำปีงบประมาณ ๒๕๖๒



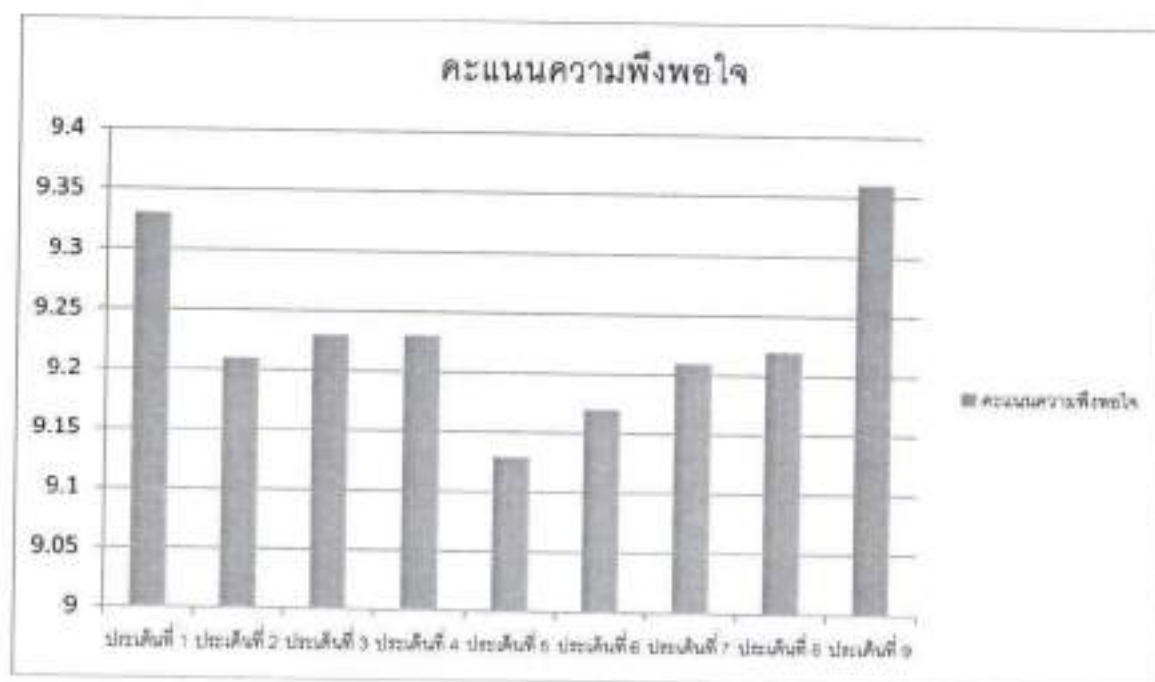


### ยุทธศาสตร์ที่ ๒ การพัฒนาด้านการเมือง การบริหาร

(จากผู้ตอบแบบสอบถาม ๓๐๐ ราย)

ประเด็น	คะแนนความพึงพอใจ (เต็ม ๑๐ คะแนน)
๑. มีการเปิดโอกาสให้ประชาชนมีส่วนร่วมในเสนอโครงการ/กิจกรรม	๙.๓๓
๒. มีการประชาสัมพันธ์ให้ประชาชนรับรู้ข้อมูลของโครงการ/กิจกรรม	๙.๒๑
๓. มีการเปิดโอกาสให้ประชาชนแสดงความคิดเห็นในโครงการ/กิจกรรม	๙.๒๓
๔. มีการรายงานผลการดำเนินงานของโครงการ/กิจกรรมให้ประชาชนทราบ	๙.๒๓
๕. การเปิดโอกาสให้ประชาชนตรวจสอบการดำเนินโครงการ/กิจกรรม	๙.๑๓
๖. การดำเนินงานเป็นไปตามระยะเวลาที่กำหนด	๙.๓๗
๗. ผลการดำเนินโครงการ/กิจกรรมนำไปสู่การแก้ไขปัญหาของประชาชนในท้องถิ่น	๙.๒๑
๘. การแก้ไขปัญหา และการตอบสนองของโครงการ/กิจกรรม	๙.๒๒
๙. ประโยชน์ที่ประชาชนได้รับจากการดำเนินโครงการ/กิจกรรม	๙.๓๖
<b>ภาพรวม</b>	<b>๙.๒๓</b>

**แผนภูมิกราฟ** แสดงผลความพึงพอใจของประชาชน ต่อผลการดำเนินงานขององค์การบริหารส่วนตำบลบ้านพระ ในการพัฒนาด้านการเมือง การบริหาร ประจำปีงบประมาณ ๒๕๖๖





## ส่วนที่ ๔ สรุปผล ข้อเสนอแนะ

เมื่อนำระดับความเห็นมารวมกันจะได้ ๓ กลุ่ม ดังนี้

- กลุ่มที่บอกว่า พอใจมาก กับการดำเนินงานโครงการต่าง ๆ ขององค์การบริหารส่วนตำบลบ้านพระ ได้ระดับความพอใจ คิดเป็นร้อยละ ๕๐.๗๘

- กลุ่มที่บอกว่า พอใจ กับการดำเนินงานโครงการต่างๆ ขององค์การบริหารส่วนตำบลบ้านพระ ได้ระดับความพอใจ คิดเป็นร้อยละ ๔๘.๘๙

- กลุ่มที่บอกว่า ไม่พอใจ กับการดำเนินงานโครงการต่างๆ ขององค์การบริหารส่วนตำบลบ้านพระ ได้ระดับ ไม่พอใจ คิดเป็นร้อยละ ๐.๓๓

**ความเห็นในระดับ พอใจมาก** เรียงตามลำดับคะแนนจากมากไปหาน้อย ลำดับ ๑ - ๓ ได้ดังนี้

๑. ประโยชน์ที่ประชาชนได้รับจากการดำเนินโครงการ/กิจกรรม
๒. การแก้ไขปัญหา และการตอบสนองความต้องการของประชาชน
๓. ผลการดำเนินโครงการ/กิจกรรมนำไปสู่การแก้ไขปัญหาของประชาชนในท้องถิ่น

**ความเห็นในระดับ พอใจ** เรียงตามลำดับคะแนนจากมากไปหาน้อย ลำดับ ๑ - ๓ ได้ดังนี้

๑. มีการเปิดโอกาสให้ประชาชนมีส่วนร่วมในโครงการ/กิจกรรม
๒. มีมีการรายงานผลการดำเนินงานของโครงการ/กิจกรรมต่อสาธารณะ
๓. การเปิดโอกาสให้ประชาชนตรวจสอบการดำเนินโครงการ/กิจกรรม

**ความเห็นในระดับ ไม่พอใจ** เรียงตามลำดับคะแนนจากมากไปหาน้อย ลำดับ ๑ - ๓ ได้ดังนี้

๑. การดำเนินงานเป็นไปตามระยะเวลาที่กำหนด
๒. ผลการดำเนินโครงการ/กิจกรรมนำไปสู่การแก้ไขปัญหาของประชาชนในท้องถิ่น

**๓. การประชาสัมพันธ์ให้ประชาชนรับรู้ข้อมูลของโครงการ/กิจกรรม**

- ประโยชน์ที่ประชาชนได้รับจากการดำเนินโครงการ/กิจกรรม

จากความเห็นในภาพรวมการดำเนินโครงการพัฒนาในสาขาต่าง ๆ ขององค์การบริหารส่วนตำบลบ้านพระ ความเห็นในระดับพอใจมาก ร้อยละ ๕๐.๗๘ + ระดับพอใจ ร้อยละ ๔๘.๘๙ รวมเป็นร้อยละ ๙๙.๖๗ แสดงว่าประชาชนมีความพึงพอใจต่อผลการดำเนินงานขององค์การบริหารส่วนตำบลบ้านพระในด้านต่าง ๆ เป็นส่วนมาก

ส่วนความคิดเห็นในระดับไม่พอใจ ร้อยละ ๐.๓๓ แสดงว่าการดำเนินงานโครงการพัฒนาในสาขาต่างๆ ขององค์การบริหารส่วนตำบลบ้านพระ ยังไม่เป็นที่ยอมรับของประชาชนอยู่บ้าง

เกณฑ์การพิจารณา สรุปข้อมูลปัญหาพร้อมทั้งนำไปพิจารณาร่วมกับข้อมูลอื่น ๆ ก่อนหน้านี้ เพื่อนำไปอธิบายถึงสาเหตุที่การดำเนินงานไม่สามารถดำเนินงานได้ตามแผนที่กำหนด ตลอดจนเป็นข้อมูลสำหรับที่จะใช้ในการปรับปรุงแก้ไขให้การดำเนินงานมีประสิทธิภาพมากยิ่งขึ้น

พิจารณาแล้ว พบว่า ในช่วงไตรมาสที่ ๓ - ไตรมาส ๔ (๑ ตุลาคม ๒๕๖๕ - ๓๐ กันยายน ๒๕๖๖) ประจำปีงบประมาณ พ.ศ.๒๕๖๖ องค์การบริหารส่วนตำบลบ้านพระ มีการดำเนินการแล้วเสร็จ จำนวน ๑๑๑ โครงการ คิดเป็นร้อยละ ๖๕.๖๘ ของโครงการทั้งหมด ( ๑๖๙ โครงการ) โครงการที่อยู่ระหว่างดำเนินการ จำนวน ๑๘ โครงการ คิดเป็นร้อยละ ๑๐.๖๕ ของโครงการทั้งหมด โครงการที่ยังไม่ได้ดำเนินการ จำนวน ๓๕ โครงการ คิดเป็นร้อยละ ๘.๘๘ ของโครงการทั้งหมด โครงการที่ยกเลิก จำนวน ๒๕ โครงการ คิดเป็นร้อยละ ๑๔.๙๙ ของโครงการทั้งหมด ซึ่งแสดงให้เห็นว่าการดำเนินการโครงการอยู่ในเกณฑ์ที่ดี เนื่องจากโครงการที่ดำเนินการแล้วเสร็จ จำนวน ๑๑๑ โครงการ คิดเป็นร้อยละ ๖๕.๖๘ ของโครงการทั้งหมด

#### **ข้อจำกัดในการติดตามและประเมินผล : ปัญหาและอุปสรรคในการปฏิบัติงาน**

๑. มีข้อจำกัดในเรื่องของพื้นที่ ซึ่งมีทั้งหมด ๑๙ หมู่บ้าน และพื้นที่ ๓๙ ตารางกิโลเมตร ทำให้องค์การบริหารส่วนตำบลบ้านพระ พัฒนาในด้านต่างๆ ยังไม่ครอบคลุม
๒. มีข้อจำกัดในเรื่องของงบประมาณที่มีอยู่อย่างจำกัด
๓. ภาคส่วนราชการ และภาคเอกชนในพื้นที่ ให้ความสำคัญและความสำคัญเพียงเล็กน้อย
๔. มีข้อจำกัดในเรื่องของระเบียบ กฎหมายต่างๆ ยากต่อการปฏิบัติงานของเจ้าหน้าที่

#### **จากการกรอกแบบสอบถามได้ข้อเสนอแนะและปัญหาดังนี้**

๑. ประชาชนต้องการให้แก้ไขปัญหาน้ำท่วมซึ่ง ให้รวดเร็วและทันต่อเหตุการณ์
๒. ประชาชนอยากให้มีการส่งเสริมอาชีพในหมู่บ้าน
๓. ประชาชนต้องการขุดเจาะบ่อบาดาล เพื่อการเกษตร ในหมู่ที่ ๑๑
๔. ประชาชนต้องการให้มีไฟฟ้าสาธารณะ

## สรุป

การดำเนินการจัดทำแผนพัฒนาท้องถิ่น (พ.ศ.๒๕๖๖ - ๒๕๗๐) ต้องสอดคล้องและเชื่อมโยงกับแผนพัฒนาจังหวัด แผนพัฒนากลุ่มจังหวัด รวมทั้งแผนปฏิรูปราชการประจำปีจังหวัด ตลอดจนสามารถบูรณาการแผนงาน/โครงการ/กิจกรรมและงบประมาณในพื้นที่ได้อย่างมีประสิทธิภาพ อันจะก่อให้เกิดประโยชน์สูงสุดให้กับประชาชนภายในตำบล และการดำเนินงานขององค์การบริหารส่วนตำบลบ้านพระ โดยภาพรวมสามารถบรรลุวัตถุประสงค์ ตามเป้าหมายที่กำหนดไว้อย่างมีประสิทธิภาพและเกิดประสิทธิผล สามารถตอบสนองต่อความต้องการของประชาชนได้ และเกิดประโยชน์สูงสุด เนื่องจากองค์การบริหารส่วนตำบลบ้านพระได้มีการบริหารงาน โดยยึดหลักธรรมาภิบาล ซึ่งกระบวนการที่สำคัญคือ หลักการมีส่วนร่วมของประชาชนและหลักความโปร่งใส โดยให้มีการประชุมประชาคมระดับตำบล ภายใต้หลักประชาธิปไตย การมีส่วนร่วมของประชาชนในพื้นที่ ร่วมรับประโยชน์ ร่วมแก้ไขปัญหา ปรีกษาหารือแลกเปลี่ยนเรียนรู้ การนำแผนพัฒนาหมู่บ้าน ความต้องการของภาครัฐ และภาคเอกชน ก่อนที่จะนำมาสู่แผนพัฒนาท้องถิ่น ตลอดจนนโยบายของผู้บริหาร ที่ให้ความสำคัญต่อปัญหาความเดือนร้อน และความต้องการของประชาชน รวมถึงการปฏิบัติตามนโยบายของรัฐบาล หนังสือสั่งการ ประกอบกับการดำเนินงานต่างๆ ขององค์การบริหารส่วนตำบลบ้านพระ สามารถตรวจสอบผลการดำเนินโครงการ/กิจกรรม จึงทำให้แผนพัฒนาท้องถิ่นนั้น สามารถแก้ไขปัญหให้กับประชาชนในพื้นที่ตำบลบ้านพระ ได้ตรงตามความต้องการ เพราะการพัฒนาที่ยั่งยืนนั้น ประชาชนต้องเข้ามามีส่วนร่วมในการกำหนดนโยบายสาธารณะ และมีการบูรณาการร่วมกันในทุกภาคส่วน ทำให้เกิดการพัฒนายั่งยืนต่อไป

# ภาคผนวก



ประมวลภาพการดำเนินงานติดตามและประเมินผลแผนพัฒนา ประจำปี พ.ศ. ๒๕๖๖

๑. การพัฒนาด้านสังคม สังคม การศึกษา ศาสนาวัฒนธรรม สาธารณสุขและการกีฬา  
โครงการจัดการสืบสานประเพณีวันสงกรานต์และวันผู้สูงอายุของตำบลบ้านพระ





โครงการอบรมเข้าค่ายล้อมรักให้ครอบครัวล้อมรั้วให้ชุมชนเสริมสร้างสัมพันธภาพที่ดีระหว่างสมาชิก  
ในครอบครัวและชุมชน



โครงการฝึกอบรมอาชีพกลุ่มเยาวชน สตรี ผู้สูงอายุ และผู้ด้อยโอกาส





### โครงการจัดการแข่งขันกีฬาสีและนันทนาการเด็กปฐมวัย





## ๒.การพัฒนาด้านทรัพยากรธรรมชาติและสิ่งแวดล้อม

โครงการอบรมให้ความรู้เกี่ยวกับการกำจัดขยะมูลฝอย ขยะเปียก สิ่งปฏิกูลและน้ำเสีย





โครงการปรับปรุงภูมิทัศน์สถานที่ความร่มรื่นของ อบต.บ้านพระ





### ๓.การพัฒนาด้านเศรษฐกิจ

#### โครงการจัดงานวันผลไม้แล้ไม้พันธุ์ดีตำบลบ้านพระ





โครงการอบรมสัมมนา ศึกษาดูงานของกลุ่มเกษตรกร ตำบลบ้านพระ





#### ๔. การพัฒนาด้านโครงสร้างพื้นฐาน

ก่อสร้างถนนคอนกรีตเสริมเหล็ก หมู่ที่ ๑๑ เส้นบ้านนายวรชัย ต่อแถม



ก่อสร้างวางระบายน้ำคอนกรีตเสริมเหล็กรูปตัวยู หมู่ที่ ๔ แก้วนิมิตร ซอย ๓ (ฝั่งซ้าย)





ก่อสร้างถนนผิวจราจรลูกรัง หมู่ที่ ๑๖ เส้นหนองกันเกรา ซอย ๘ (แยกบ้านนายนิรท์ เชียงเดิม)





ก่อสร้างระบบประปาหมู่บ้าน หมู่ที่ ๑๑ บริเวณบ้านนายธีรพงษ์ นามพล





โครงการก่อสร้างติดตั้งแผ่นราวเหล็กลูกฟูก (การ์ดเรล) หมู่ที่ ๘ เส้นวัดคาทอลิก





ก่อสร้างวางท่อประปาหมู่บ้าน หมู่ที่ ๑๒ จากบริเวณบ้านป่าเสือ ซอย ๓ ถึงเลียบบถนน ปจ.๒๐๐๑



## ๕. การพัฒนาด้านการท่องเที่ยว

การจัดทำป้ายประชาสัมพันธ์ถึงขยะเปียก ลดโลกร้อน





## ๒. การพัฒนาด้านการเมือง การบริหาร

### โครงการจัดประชุมประชาชนระดับตำบล





## โครงการฝึกอบรมการป้องกันและระงับอัคคีภัยเบื้องต้น





### โครงการพัฒนาศักยภาพบุคลากรสังกัดองค์การบริหารส่วนตำบลบ้านพระ



ประมวลภาพการดำเนินงานติดตามและประเมินผลแผนพัฒนาท้องถิ่น  
ประจำปีงบประมาณ พ.ศ. ๒๕๖๖





ประมวลภาพการดำเนินงานติดตามและประเมินผลแผนพัฒนาท้องถิ่น  
ประจำปีงบประมาณ พ.ศ. ๒๕๖๖





ประมวลภาพการดำเนินงานติดตามและประเมินผลแผนพัฒนาท้องถิ่น  
ประจำปีงบประมาณ พ.ศ. ๒๕๖๖

