



แผนการดำเนินงาน

ประจำปีงบประมาณ พ.ศ. ๒๕๖๘

องค์การบริหารส่วนตำบลบ้านพระ

อำเภอเมืองปราจีนบุรี

จังหวัดปราจีนบุรี



ประกาศองค์การบริหารส่วนตำบลบ้านพระ
เรื่อง แผนการดำเนินงานองค์การบริหารส่วนตำบลบ้านพระ
ประจำปีงบประมาณ พ.ศ. ๒๕๖๘

อาศัยอำนาจตามระเบียบกระทรวงมหาดไทย ว่าด้วยการจัดทำแผนพัฒนาขององค์กรปกครองส่วนท้องถิ่น พ.ศ. ๒๕๔๘ และที่แก้ไขเพิ่มเติม (ฉบับที่ ๒) ข้อ ๒๖ และข้อ ๒๗ คณะกรรมการพัฒนาท้องถิ่นพิจารณาร่างแผนการดำเนินงาน แล้วเสนอผู้บริหารท้องถิ่นประกาศเป็นแผนการดำเนินงาน ทั้งนี้ ให้ปิดประกาศแผนการดำเนินงานภายในสิบห้าวันนับแต่วันที่ประกาศ เพื่อให้ประชาชนในท้องถิ่นทราบโดยทั่วกันและต้องปิดประกาศไว้อย่างน้อยสามสิบวัน

ดังนั้น เพื่อให้การจัดทำแผนการดำเนินงานถูกต้อง ตามระเบียบกระทรวงมหาดไทยว่าด้วยการจัดทำแผนพัฒนาขององค์กรปกครองส่วนท้องถิ่น พ.ศ. ๒๕๔๘ และที่แก้ไขเพิ่มเติม (ฉบับที่ ๒) ข้อ ๒๖ และข้อ ๒๗ และเพื่อประชาสัมพันธ์ให้ประชาชนทั่วไปได้รับทราบ องค์การบริหารส่วนตำบลบ้านพระ จึงประกาศใช้แผนการดำเนินงานองค์การบริหารส่วนตำบลบ้านพระ ประจำปีงบประมาณ พ.ศ. ๒๕๖๘ โดยให้มีผลตั้งแต่วันที่ประกาศเป็นต้นไป

จึงประกาศมาให้ทราบโดยทั่วกัน

ประกาศ ณ วันที่ ๓๐ เดือน กันยายน พ.ศ. ๒๕๖๗


(นายศิวาภณ ศรีสีกิง)
นายกองค์การบริหารส่วนตำบลบ้านพระ

คำนำ

การจัดทำแผนการดำเนินงาน ประจำปีงบประมาณ พ.ศ. ๒๕๖๘ ขององค์การบริหารส่วนตำบลบ้านพระ จัดทำขึ้นตามระเบียบกระทรวงมหาดไทย ว่าด้วยการจัดทำแผนพัฒนาขององค์กรปกครองส่วนท้องถิ่น พ.ศ. ๒๕๔๘ และที่แก้ไขเพิ่มเติม (ฉบับที่ ๒) พ.ศ. ๒๕๕๔ ข้อ ๒๖ และข้อ ๒๗ โดยคณะกรรมการสนับสนุนการจัดทำแผนพัฒนาองค์การบริหารส่วนตำบลบ้านพระ เป็นผู้จัดทำร่างแผนการดำเนินงาน ประจำปีงบประมาณ พ.ศ. ๒๕๖๘ เสนอผ่านความเห็นคณะกรรมการพัฒนาองค์การบริหารส่วนตำบลบ้านพระ และนายกองค์การบริหารส่วนตำบลบ้านพระ ได้ประกาศเป็นแผนการดำเนินงาน ประจำปีงบประมาณ พ.ศ. ๒๕๖๘ ขององค์การบริหารส่วนตำบลบ้านพระ เมื่อวันที่ ๓๐ กันยายน พ.ศ. ๒๕๖๗

แผนการดำเนินงาน ประจำปีงบประมาณ พ.ศ. ๒๕๖๘ ขององค์การบริหารส่วนตำบลบ้านพระ ได้รวบรวมโครงการ/กิจกรรมของส่วนราชการสังกัดองค์การบริหารส่วนตำบลบ้านพระ ซึ่งบรรจุในแผนพัฒนาท้องถิ่น (พ.ศ. ๒๕๖๖ - ๒๕๗๐) แก้ไข ครั้งที่ ๒/๒๕๖๖ แผนพัฒนาท้องถิ่น (พ.ศ. ๒๕๖๖ - ๒๕๗๐) แก้ไข ครั้งที่ ๒/๒๕๖๗ แผนพัฒนาท้องถิ่น (พ.ศ. ๒๕๖๖ - ๒๕๗๐) แก้ไข ครั้งที่ ๓/๒๕๖๗ แผนพัฒนาท้องถิ่น (พ.ศ. ๒๕๖๖ - ๒๕๗๐) เพิ่มเติม ครั้งที่ ๓/๒๕๖๖ แผนพัฒนาท้องถิ่น (พ.ศ. ๒๕๖๖ - ๒๕๗๐) เพิ่มเติม ครั้งที่ ๒/๒๕๖๗ และแผนพัฒนาท้องถิ่น (พ.ศ. ๒๕๖๖ - ๒๕๗๐) เปลี่ยนแปลง ครั้งที่ ๑/๒๕๖๗ ช่วงปี พ.ศ. ๒๕๖๗ มาตั้งงบประมาณรายจ่าย เพื่อดำเนินการตามข้อบัญญัติงบประมาณรายจ่าย ประจำปีงบประมาณ พ.ศ. ๒๕๖๘ จึงขอขอบคุณหน่วยงานที่ให้การสนับสนุนข้อมูลดังกล่าว

องค์การบริหารส่วนตำบลบ้านพระ หวังเป็นอย่างยิ่งว่าแผนการดำเนินงาน ประจำปีงบประมาณ พ.ศ. ๒๕๖๘ ขององค์การบริหารส่วนตำบลบ้านพระ จะสามารถใช้เป็นแนวทางในการบริหารการดำเนินโครงการ/กิจกรรมให้เป็นไปตามห้วงระยะเวลาแผนการดำเนินงานฯ อย่างมีประสิทธิภาพต่อไป



(นายศิวาณ ศรีภักกิจ)

นายกองค์การบริหารส่วนตำบลบ้านพระ

สารบัญ

	หน้า
ส่วนที่ ๑ บทนำ	
๑. บทนำ	๑
๒. วัตถุประสงค์การจัดทำแผนการดำเนินงาน	๑
๓. ขั้นตอนการจัดทำแผนการดำเนินงาน	๒
๔. ประโยชน์ของแผนการดำเนินงาน	๒
๕. สรุปรายละเอียดการดำเนินงานประมาณ ประจำปีงบประมาณ ๒๕๖๔	๒ - ๓
๖. ประเด็นยุทธศาสตร์	๔ - ๕
ส่วนที่ ๒ บัญชีโครงการ/กิจกรรม	
๑. บัญชีสรุปจำนวนโครงการพัฒนาท้องถิ่น กิจกรรมและงบประมาณ (แบบ ผศ.๐๑)	๖ - ๑๒
๒. บัญชีโครงการพัฒนา กิจกรรมและงบประมาณ (แบบ ผศ.๐๒)	๑๓ - ๖๔
๓. บัญชีสรุปจำนวนโครงการพัฒนาท้องถิ่น กิจกรรมและงบประมาณ กรณีได้ก่อก่อนนี้ผูกพันไว้แล้วก่อนสิ้นปีงบประมาณ (แบบ ผศ.๐๑)	๖๔
๔. บัญชีโครงการพัฒนา กิจกรรมและงบประมาณ (แบบ ผศ.๐๒) กรณีได้ก่อก่อนนี้ผูกพันไว้แล้วก่อนสิ้นปีงบประมาณ	๗๐ - ๗๓
๕. บัญชีสรุปจำนวนโครงการพัฒนาท้องถิ่น กิจกรรมและงบประมาณ กรณีที่ยังไม่ได้ก่อก่อนนี้ผูกพันไว้ (แบบ ผศ.๐๑)	๗๔
๖. บัญชีโครงการพัฒนา กิจกรรมและงบประมาณ (แบบ ผศ.๐๒) กรณีที่ยังไม่ได้ก่อก่อนนี้ผูกพันไว้	๗๕
ส่วนที่ ๓ บัญชีจัดหาพัสดุ	
๑. บัญชีสรุปรายการจัดหาพัสดุ (แบบ ผศ.๐๑/๑)	๗๖
๒. บัญชีครุภัณฑ์เพื่อบริการสาธารณะ (แบบ ผศ.๐๒/๑)	๗๗ - ๗๘

ส่วนที่ ๑
บทนำ

ส่วนที่ ๑

๑.๑ บทนำ

ด้วยระเบียบกระทรวงมหาดไทย ว่าด้วยการจัดทำแผนพัฒนาองค์กรปกครองส่วนท้องถิ่น พ.ศ. ๒๕๔๘ และที่แก้ไขเพิ่มเติม (ฉบับที่ ๒) พ.ศ. ๒๕๕๙ กำหนดความหมายของ “แผนการดำเนินงาน” หมายความว่า แผนการดำเนินงานขององค์กรปกครองส่วนท้องถิ่นที่แสดงถึงรายละเอียดแผนงาน โครงการพัฒนาและกิจกรรมที่ดำเนินการจริงทั้งหมดในพื้นที่ขององค์กรปกครองส่วนท้องถิ่นประจำปีงบประมาณนั้น และข้อ ๒๗ กำหนดว่า “แผนการดำเนินงานให้จัดทำให้แล้วเสร็จภายในสามสิบวันนับแต่วันที่ประกาศใช้งบประมาณรายจ่ายประจำปี งบประมาณรายจ่ายเพิ่มเติม งบประมาณจากเงินสะสม หรือได้รับแจ้งแผนงานและโครงการจากหน่วยงานราชการ ส่วนกลาง ส่วนภูมิภาค รัฐวิสาหกิจหรือหน่วยงานอื่นๆ ที่ต้องดำเนินการในพื้นที่องค์กรปกครองส่วนท้องถิ่น ในปีงบประมาณนั้น”

องค์การบริหารส่วนตำบลบ้านพระ ได้ประกาศตราข้อบัญญัติงบประมาณรายจ่ายประจำปี งบประมาณ พ.ศ. ๒๕๖๘ โดยความเห็นชอบของนายอำเภอเมืองปราจีนบุรี และนายกองค์การบริหารส่วนตำบลบ้านพระ ได้ลงนามประกาศใช้ข้อบัญญัติงบประมาณรายจ่าย ประจำปีงบประมาณ พ.ศ. ๒๕๖๘ เมื่อวันที่ ๓ กันยายน พ.ศ. ๒๕๖๗ ซึ่งจากการตราข้อบัญญัติงบประมาณรายจ่ายฯ ดังกล่าว องค์การบริหารส่วนตำบลบ้านพระ จะต้องดำเนินการจัดทำแผนการดำเนินงาน ประจำปีงบประมาณ พ.ศ. ๒๕๖๘ ให้แล้วเสร็จภายในสามสิบวันนับแต่วันที่ประกาศใช้งบประมาณรายจ่ายประจำปีงบประมาณ พ.ศ. ๒๕๖๘ ดังกล่าว

ดังนั้น เพื่อปฏิบัติให้เป็นไปตามขั้นตอนในการจัดทำแผนการดำเนินงาน ตามความนัยระเบียบกระทรวงมหาดไทย ว่าด้วยการจัดทำแผนพัฒนาขององค์กรปกครองส่วนท้องถิ่น พ.ศ. ๒๕๔๘ และที่แก้ไขเพิ่มเติม (ฉบับที่ ๒) พ.ศ. ๒๕๕๙ ข้อ ๒๖ และข้อ ๒๗ องค์การบริหารส่วนตำบลบ้านพระ จึงจัดทำแผนการดำเนินงาน ประจำปีงบประมาณ พ.ศ. ๒๕๖๘ ฉบับนี้เพื่อเป็นกรอบแนวทางกำหนดระยะเวลาการดำเนินโครงการและกิจกรรมภายใต้แผนพัฒนาท้องถิ่น (พ.ศ. ๒๕๖๖ - ๒๕๗๐) แก้ไข ครั้งที่ ๒/๒๕๖๖ แผนพัฒนาท้องถิ่น (พ.ศ. ๒๕๖๖ - ๒๕๗๐) แก้ไข ครั้งที่ ๒/๒๕๖๗ แผนพัฒนาท้องถิ่น (พ.ศ. ๒๕๖๖ - ๒๕๗๐) แก้ไข ครั้งที่ ๓/๒๕๖๗ แผนพัฒนาท้องถิ่น (พ.ศ. ๒๕๖๖ - ๒๕๗๐) เพิ่มเติม ครั้งที่ ๑/๒๕๖๖ แผนพัฒนาท้องถิ่น (พ.ศ. ๒๕๖๖ - ๒๕๗๐) เพิ่มเติม ครั้งที่ ๒/๒๕๖๗ และแผนพัฒนาท้องถิ่น (พ.ศ. ๒๕๖๖ - ๒๕๗๐) เปลี่ยนแปลง ครั้งที่ ๑/๒๕๖๗ ขององค์การบริหารส่วนตำบลบ้านพระ ที่ได้รับการจัดสรรงบประมาณประจำปีงบประมาณ พ.ศ. ๒๕๖๘

๑.๒ วัตถุประสงค์การจัดทำแผนการดำเนินงาน ประจำปีงบประมาณ พ.ศ. ๒๕๖๘

๑. เพื่อแสดงรายละเอียดกิจกรรม ระยะเวลา สถานที่ และงบประมาณ ของโครงการที่กำหนดดำเนินการในปีงบประมาณ พ.ศ. ๒๕๖๘

๒. เพื่อเป็นข้อมูลสำหรับประสาน หรือบูรณาการ การทำงานของส่วนราชการภายในสังกัด องค์การบริหารส่วนตำบลบ้านพระ และระหว่างองค์การบริหารส่วนตำบลบ้านพระกับหน่วยงานอื่น

๓. เพื่อใช้เป็นแนวทางในการติดตามและประเมินผล การปฏิบัติงานตามข้อบัญญัติงบประมาณรายจ่าย ประจำปีงบประมาณ พ.ศ. ๒๕๖๘ ขององค์การบริหารส่วนตำบลบ้านพระ

๑.๓ ขั้นตอนการจัดทำแผนการดำเนินงาน

ระเบียบกระทรวงมหาดไทย ว่าด้วยการจัดทำแผนพัฒนาขององค์กรปกครองส่วนท้องถิ่น พ.ศ. ๒๕๔๘ และที่แก้ไขเพิ่มเติม (ฉบับที่ ๒) พ.ศ. ๒๕๕๙ ข้อ ๒๖ กำหนดขั้นตอนการจัดทำแผนการดำเนินงานไว้ดังนี้

๑. คณะกรรมการสนับสนุนการจัดทำแผนพัฒนาท้องถิ่นรวบรวมแผนงาน โครงการพัฒนาขององค์การบริหารส่วนตำบลบ้านพระหน่วยราชการส่วนกลาง ส่วนภูมิภาค รัฐวิสาหกิจ และหน่วยงานอื่นๆ ที่ดำเนินการในพื้นที่ขององค์กรปกครองส่วนท้องถิ่น แล้วจัดทำร่างแผนการดำเนินงานเสนอคณะกรรมการพัฒนาท้องถิ่น

๒. คณะกรรมการพัฒนาท้องถิ่น พิจารณาร่างแผนการดำเนินงาน แล้วเสนอผู้บริหารท้องถิ่น ประกาศเป็นแผนการดำเนินงาน ทั้งนี้ให้ปิดประกาศแผนการดำเนินงานภายในสิบห้าวันนับแต่วันที่ประกาศ เพื่อให้ประชาชนในท้องถิ่นทราบโดยทั่วกัน และต้องปิดประกาศไว้อย่างน้อยสามสิบวัน

๑.๔ ประโยชน์ของแผนการดำเนินงาน

๑. เป็นเครื่องมือในการกำหนดระยะเวลาการดำเนินงานโครงการขององค์การบริหารส่วนตำบลบ้านพระ

๒. เป็นกรอบทิศทางการติดตามประเมินผล โครงการตามกำหนดระยะเวลา

๓. เป็นเครื่องมือในการประสานการทำงานระหว่างหน่วยงานอื่น

๑.๕ สรุปรายละเอียดการตั้งงบประมาณรายจ่าย ประจำปีงบประมาณ พ.ศ. ๒๕๖๘

ในปีงบประมาณ พ.ศ. ๒๕๖๘ องค์การบริหารส่วนตำบลบ้านพระ ได้จัดทำข้อบัญญัติงบประมาณรายจ่ายโดยตั้งงบประมาณรวมทั้งสิ้น ๘๘,๓๑๖,๘๐๐.-บาท จำแนกรายละเอียดตามประเภทรายจ่าย ดังนี้

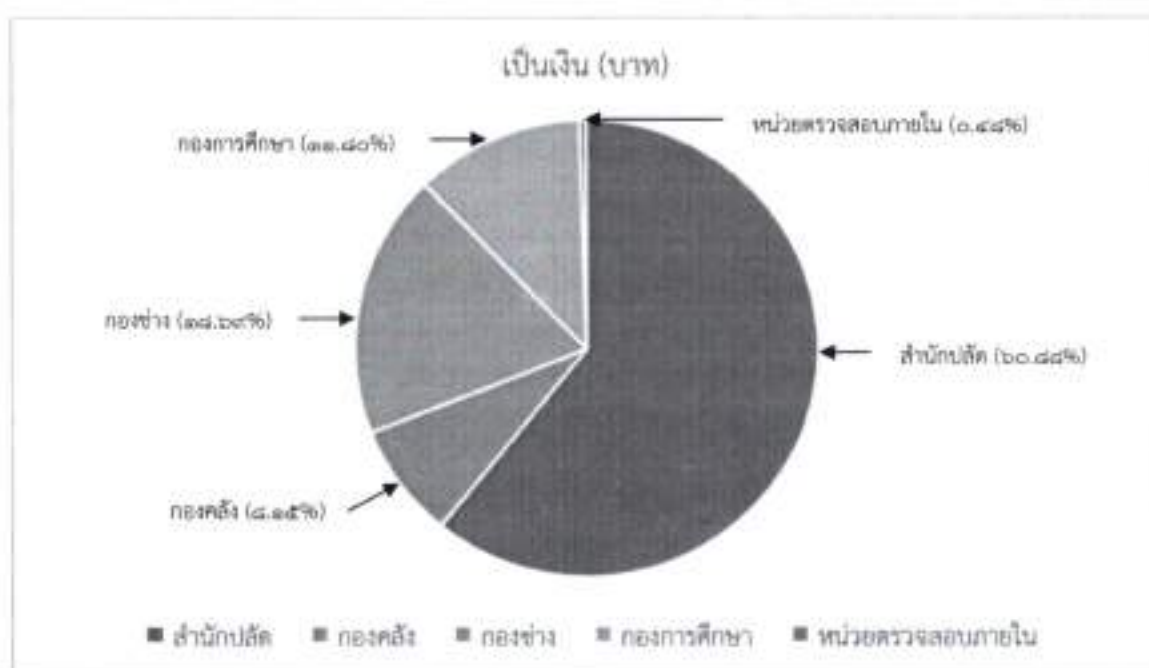
ตารางที่ ๑ แสดงรายละเอียดการตั้งจ่ายงบประมาณรายจ่าย ประจำปีงบประมาณ พ.ศ. ๒๕๖๘

ประเภท	รายการ	งบประมาณ	รวมตั้งไว้
งบบุคลากร	เงินเดือนฝ่ายการเมือง	๓,๙๙๐,๐๐๐	
	เงินเดือนฝ่ายประจำ	๒๐,๓๖๔,๔๒๐	๒๔,๓๕๔,๔๒๐
งบดำเนินการ	ค่าตอบแทน	๔,๓๒๑,๙๓๐	
	ค่าใช้สอย	๑๐,๘๔๗,๕๘๘	
	ค่าวัสดุ	๔,๙๖๕,๐๐๐	
	ค่าสาธารณูปโภค	๑,๐๕๙,๐๐๐	๒๐,๙๙๓,๕๑๘
งบลงทุน	ค่าครุภัณฑ์	๖๗๕,๗๕๐	
	ค่าที่ดินและสิ่งก่อสร้าง	๙,๒๐๘,๓๐๐	๙,๘๘๔,๐๕๐
งบรายจ่ายอื่น	รายจ่ายอื่น	๐	๐
งบเงินอุดหนุน	อุดหนุนหน่วยงานอื่น	๕,๑๙๙,๘๐๑	๕,๑๙๙,๘๐๑
งบกลาง	งบกลาง	๒๗,๘๘๕,๐๑๑	๒๗,๘๘๕,๐๑๑
			๘๘,๓๑๖,๘๐๐

องค์การบริหารส่วนตำบลบ้านพระ แบ่งโครงการสร้างส่วนราชการในสังกัดออกเป็น ๕ ส่วน ได้แก่ สำนักปลัดองค์การบริหารส่วนตำบล กองคลัง กองช่าง กองการศึกษา และหน่วยตรวจสอบภายใน โดยตั้งจ่ายงบประมาณเพื่อเป็นค่าใช้จ่ายของแต่ละส่วนราชการ ดังนี้

ตารางที่ ๒ แสดงงบประมาณตั้งจ่ายของส่วนราชการในสังกัดองค์การบริหารส่วนตำบลบ้านพระ ประจำปีงบประมาณ พ.ศ. ๒๕๖๘

ลำดับที่	ส่วนราชการ	เป็นเงิน (บาท)	คิดเป็นร้อยละ
๑	สำนักปลัดองค์การบริหารส่วนตำบล	๕๓,๗๗๓,๓๖๑	๖๐.๘๘
๒	กองคลัง	๗,๑๙๔,๔๐๐	๘.๑๕
๓	กองช่าง	๓๖,๕๐๕,๙๐๑	๓๘.๖๙
๔	กองการศึกษา	๑๐,๔๑๙,๕๓๘	๑๑.๘๐
๕	หน่วยตรวจสอบภายใน	๔๒๓,๖๐๐	๐.๔๘
		๘๘,๓๑๖,๘๐๐	๑๐๐



งบประมาณรวมทั้งสิ้น ๘๘,๓๑๖,๘๐๐.-บาท

ประเด็นยุทธศาสตร์ที่ ๑ การพัฒนาด้านสังคม การศึกษา ศาสนาวัฒนธรรม สาธารณสุขและการกีฬา

กลยุทธ์ / แนวทางการพัฒนา

๑. พัฒนาและยกระดับคุณภาพชีวิตด้านการศึกษา สาธารณสุขการสังคมสงเคราะห์ และการกีฬา
๒. ส่งเสริมทำนุบำรุงศาสนา บำรุงรักษาศิลปะจารีตประเพณี ภูมิปัญญาท้องถิ่น และวัฒนธรรมอันดีงาม และปกป้องสถาบันสำคัญของชาติ
๓. ส่งเสริมสนับสนุนการป้องกันและแก้ไขปัญหาเสพติด การรักษาความมั่นคงและความปลอดภัยในชีวิตและทรัพย์สินของประชาชน
๔. ส่งเสริมสถาบันครอบครัวและพัฒนาชุมชนให้เข้มแข็ง การแก้ไขปัญหาสังคมและความเดือดร้อนของประชาชน

ประเด็นยุทธศาสตร์ที่ ๒ การพัฒนาด้านทรัพยากรธรรมชาติและสิ่งแวดล้อม

กลยุทธ์ / แนวทางการพัฒนา

๑. ส่งเสริม สนับสนุนแรงจูงใจให้ประชาชนมีจิตสำนึกในการอนุรักษ์ทรัพยากรธรรมชาติและสิ่งแวดล้อม
๒. ส่งเสริม สนับสนุนการปรับปรุงภูมิทัศน์ให้สวยงาม

ประเด็นยุทธศาสตร์ที่ ๓ การพัฒนาด้านเศรษฐกิจ

กลยุทธ์ / แนวทางการพัฒนา

๑. ส่งเสริมสนับสนุนการทำเกษตรแบบผสมผสาน เกษตรทางเลือก เกษตรอินทรีย์
๒. ส่งเสริมอาชีพและพัฒนาฝีมือแรงงาน เพื่อเพิ่มรายได้ให้กับประชาชน
๓. ส่งเสริมการสร้างความเข้มแข็งให้แก่เศรษฐกิจฐานราก โดยสร้างโอกาสให้เกษตรกรได้อบรมพัฒนาความรู้และเข้าถึงแหล่งเงินทุนการแปลงทรัพย์สินเป็นทุน และการบริการของรัฐอย่างทั่วถึงและรวดเร็ว
๔. ส่งเสริม สนับสนุนการแปรรูปสินค้าเกษตรกรรม การวิจัยและการพัฒนารูปแบบการผลิต การแปรรูปและบรรจุภัณฑ์

ประเด็นยุทธศาสตร์ที่ ๔ การพัฒนาด้านโครงสร้างพื้นฐาน

กลยุทธ์ / แนวทางการพัฒนา

๑. ก่อสร้าง ปรับปรุง บำรุงรักษาถนน สะพาน ท่อระบายน้ำ ฯลฯ ให้ได้มาตรฐาน มีสาธารณูปโภคและบริการสาธารณะครบครัน
๒. พัฒนาแหล่งน้ำ คู คลอง เพื่อการอุปโภคบริโภคและการเกษตรกรรม
๓. ส่งเสริมการจัดทำผังเมืองรวมตำบล เพื่อให้การใช้ประโยชน์ที่ดินเป็นไปอย่างมีระบบและมีประสิทธิภาพ

ประเด็นยุทธศาสตร์ที่ ๕ การพัฒนาด้านการท่องเที่ยว

กลยุทธ์ / แนวทางการพัฒนา

๑. ส่งเสริมอนุรักษ์พัฒนาแหล่งท่องเที่ยว แหล่งอำนวยความสะดวกและส่งเสริมการท่องเที่ยว
๒. สนับสนุนการพัฒนาบุคลากรด้านการท่องเที่ยว ด้านข้อมูลข่าวสารการประชาสัมพันธ์

ประเด็นยุทธศาสตร์ที่ ๖ การพัฒนาด้านการเมือง การบริหาร

กลยุทธ์ / แนวทางการพัฒนา

๑. พัฒนาบุคลากรขององค์การบริหารส่วนตำบลบ้านพระ ให้มีประสิทธิภาพ
๒. พัฒนาและจัดหาเครื่องมือ เครื่องใช้ให้เหมาะสมเพียงพอสำหรับการปฏิบัติงาน
๓. ส่งเสริม สนับสนุนการปกครองระบบประชาธิปไตย โดยการมีส่วนร่วมของประชาชน
๔. จัดระบบป้องกันและบรรเทาสาธารณภัยและช่วยเหลือในด้านการบรรเทาสาธารณภัย
๕. ส่งเสริมและพัฒนาาระบบเทคโนโลยีสารสนเทศ

ส่วนที่ ๒

บัญชีโครงการ/กิจกรรม

บัญชีสรุปจำนวนโครงการพัฒนาท้องถิ่น กิจกรรมและงบประมาณ
แผนการดำเนินงาน ประจำปีงบประมาณ พ.ศ. ๒๕๖๗
องค์การบริหารส่วนตำบลบ้านพระ อำเภอเมือง จังหวัดปราจีนบุรี

แบบ ผศ.๐๑

ยุทธศาสตร์การพัฒนา	กลยุทธ์ / แนวทางการพัฒนา	แผนงาน	จำนวนโครงการ ที่ดำเนินการ	คิดเป็นร้อยละของ โครงการทั้งหมด	จำนวน งบประมาณ	คิดเป็นร้อยละของ งบประมาณทั้งหมด	หน่วยงาน รับผิดชอบหลัก
๑. การพัฒนาด้าน สังคม การศึกษา ศาสนา วัฒนธรรม สาธารณสุข และ การกีฬา	๑. พัฒนาและยกระดับคุณภาพชีวิต ด้านการศึกษา สาธารณสุข การสังคมสงเคราะห์ และการกีฬา	๑.๑ แผนงานการศึกษา	๑๖	๗๖.๑๙	๔,๓๔๙,๗๘๘	๑๐๐.๐๗	กองการศึกษา
		๑.๒ แผนงานการศาสนา วัฒนธรรม และนันทนาการ	๗	๑๐๐.๐๐	๖๐๒,๕๐๐	๑๐๑.๖๙	กองการศึกษา
		๑.๓ แผนงานสาธารณสุข	๓๐	๖๖.๖๗	๗๒๐,๐๐๐	๘๐.๐๐	สำนักปลัด

แบบ ผศ.๐๑

ยุทธศาสตร์การพัฒนา	กลยุทธ์ / แนวทางการพัฒนา	แผนงาน	จำนวนโครงการ ที่ดำเนินการ	คิดเป็นร้อยละของ โครงการทั้งหมด	จำนวน งบประมาณ	คิดเป็นร้อยละของ งบประมาณทั้งหมด	หน่วยงาน รับผิดชอบหลัก	
	๒. ส่งเสริมทำนุบำรุงศาสนา บำรุงรักษา ศิลปะจารีตประเพณี ภูมิปัญญาท้องถิ่น และวัฒนธรรม อันดีงามและปกป้องสถาบันสำคัญ ของชาติ	๒.๑ แผนงานการศึกษา	๓	๓๐๐.๐๐	๕,๐๐๐	๑๐๐.๐๐	กองการศึกษา	
		๒.๒ แผนงานการศาสนา วัฒนธรรม และนันทนาการ	๑๐	๘๓.๓๓	๖๕๐,๐๐๐	๘๐.๒๕	กองการศึกษา	
	๓. ส่งเสริมสนับสนุนการป้องกันและ แก้ไขปัญหายาเสพติด การรักษา ความมั่นคงและความปลอดภัย ในชีวิตและทรัพย์สินของประชาชน	๓.๑ แผนงานการรักษาความสงบ ภายใน	๓	๓๓.๓๓	๓๐๐,๐๐๐	๔๓.๖๗	สำนักปลัด	
		๔. ส่งเสริมสถาบันครอบครัวและ พัฒนาชุมชนให้เข้มแข็ง การแก้ไข ปัญหาสังคม และความเดือดร้อน ของประชาชน	๔.๑ แผนงานสร้างความเข้มแข็ง ของชุมชน	๖	๕๐.๐๐	๓๓๐,๐๐๐	๓๓.๓๓	สำนักปลัด
			๔.๒ แผนงานสังคมสงเคราะห์	๑	๓๓.๓๓	๓๐,๐๐๐	๓.๕๐	สำนักปลัด
	๔.๓ แผนงานงบกลาง		๖	๑๐๐.๐๐	๒๕,๐๔๔,๐๐๐	๑๐๐.๐๐	สำนักปลัด	
	รวม		๕๘	๗๑.๖๐	๓๑,๘๓๑,๒๘๘	๘๗.๕๖		

ยุทธศาสตร์การพัฒนา	กลยุทธ์ / แนวทางการพัฒนา	แผนงาน	จำนวนโครงการ ที่ดำเนินการ	คิดเป็นร้อยละของ โครงการทั้งหมด	จำนวน งบประมาณ	คิดเป็นร้อยละของ งบประมาณทั้งหมด	หน่วยงาน รับผิดชอบหลัก
๒. การพัฒนา ด้านทรัพยากร ธรรมชาติ และ สิ่งแวดล้อม	๑. ส่งเสริม สนับสนุนรณรงค์ ให้ประชาชนมีจิตสำนึกในการ อนุรักษ์ทรัพยากรธรรมชาติและ สิ่งแวดล้อม ๒. ส่งเสริม สนับสนุนการปรับปรุง ภูมิทัศน์ให้สวยงาม	๑.๑ แผนงานบริหารงานทั่วไป	๑	๑๐๐.๐๐	๒๐,๐๐๐	๖๖.๖๗	สำนักปลัด
		๑.๒ แผนงานการเกษตร	๒	๒๘.๕๗	๘๐,๐๐๐	๓๘.๖๐	สำนักปลัด
		๑.๓ แผนงานเคหะและชุมชน	๓	๑๕๐.๐๐	๓,๘๘๐,๐๐๐	๙๒.๖๓	สำนักปลัด
		๑.๔ แผนงานสาธารณสุข	๒	๑๐๐.๐๐	๖๐,๐๐๐	๑๐๐.๐๐	สำนักปลัด
		๒.๑ แผนงานสร้างความเข้มแข็ง ของชุมชน	๑	๑๐๐.๐๐	๒๗๐,๐๐๐	๑๐๐.๐๐	สำนักปลัด
	รวม		๙	๖๙.๒๓	๒,๓๓๐,๐๐๐	๘๒.๐๐	

ยุทธศาสตร์การพัฒนา	กลยุทธ์ / แนวทางการพัฒนา	แผนงาน	จำนวนโครงการ ที่ดำเนินการ	คิดเป็นร้อยละของ โครงการทั้งหมด	จำนวน งบประมาณ	คิดเป็นร้อยละของ งบประมาณทั้งหมด	หน่วยงาน รับผิดชอบหลัก
๓. การพัฒนาด้าน เศรษฐกิจ	๓. ส่งเสริมสนับสนุนการทำเกษตร แบบผสมผสาน เกษตรทางเลือก เกษตรอินทรีย์	๓.๑ แผนงานการเกษตร	๒	๔๐.๐๐	๒๓๐,๐๐๐	๓๔.๘๕	สำนักปลัด
	๒. ส่งเสริมอาชีพและพัฒนาฝีมือ แรงงาน เพื่อเพิ่มรายได้ให้กับ ประชาชน						
	๓. ส่งเสริมการสร้างเสริมความเข้มแข็ง ให้แก่ เศรษฐกิจฐานราก โดยสร้าง โอกาสให้เกษตรกรการแปลง ทรัพย์สินเป็นทุนและเข้าถึงแหล่ง เงินทุนการแปลงทรัพย์สินเป็นทุน และการบริการของรัฐอย่างทั่วถึง และรวดเร็ว						
	๔. ส่งเสริม สนับสนุนการแปรรูปสินค้า เกษตรกรรม การวิจัยและการ พัฒนารูปแบบการผลิต การแปรรูป และบรรจุภัณฑ์						
	รวม		๒	๓๓.๓๓	๒๓๐,๐๐๐	๓๔.๘๕	

ยุทธศาสตร์การพัฒนา	กลยุทธ์ / แนวทางการพัฒนา	แผนงาน	จำนวนโครงการ ที่ดำเนินการ	คิดเป็นร้อยละของ โครงการทั้งหมด	จำนวน งบประมาณ	คิดเป็นร้อยละของ งบประมาณทั้งหมด	หน่วยงาน รับผิดชอบหลัก
๔. การพัฒนาด้าน โครงสร้างพื้นฐาน	๑. ก่อสร้าง ปรับปรุง บำรุงรักษา ถนน สะพาน ท่อระบายน้ำ ฯลฯ ให้ได้ มาตรฐานมีสาธารณูปโภคและ บริการสาธารณะครบครัน	๑.๑ แผนงานอุตสาหกรรมและ การโยธา	๓๐	๑๑๕.๓๘	๑๑,๑๙๖,๘๐๑	๖๗.๙๗	กองช่าง
	๒. พัฒนาแหล่งน้ำ คู คลอง เพื่อการ อุปโภค - บริโภค และการ เกษตรกรรม						
	๓. ส่งเสริมการจัดทำผังเมืองรวมตำบล เพื่อให้การใช้ประโยชน์ในที่ดิน เป็นไปอย่างมีระบบและมี ประสิทธิภาพ						
	รวม		๓๐	๑๑๕.๓๘	๑๑,๑๙๖,๘๐๑	๖๗.๙๗	

ยุทธศาสตร์การพัฒนา	กลยุทธ์ / แนวทางการพัฒนา	แผนงาน	จำนวนโครงการ ที่ดำเนินการ	คิดเป็นร้อยละของ โครงการทั้งหมด	จำนวน งบประมาณ	คิดเป็นร้อยละของ งบประมาณทั้งหมด	หน่วยงาน รับผิดชอบหลัก
๕. การพัฒนาด้าน การท่องเที่ยว	๑. ส่งเสริมอนุรักษ์พัฒนาแหล่ง ท่องเที่ยวแหล่งอำนวยความสะดวก และส่งเสริมการท่องเที่ยว	๓.๑ แผนงานการเกษตร	๑	๕๐.๐๐	๒๕๐,๐๐๐	๕๖.๘๒	สำนักปลัด
		๒.๑ แผนงานบริหารงานทั่วไป	๒	๒๐๐.๐๐	๓๗,๐๐๐	๓๔.๐๐	สำนักปลัด
	๒. สนับสนุนการพัฒนาบุคลากร ด้านการท่องเที่ยว ด้านข้อมูล ข่าวสารการประชาสัมพันธ์						
	รวม		๓	๑๐๐.๐๐	๒๖๗,๐๐๐	๕๔.๔๙	

ยุทธศาสตร์การพัฒนา	กลยุทธ์ / แนวทางการพัฒนา	แผนงาน	จำนวนโครงการ ที่ดำเนินการ	คิดเป็นร้อยละของ โครงการทั้งหมด	จำนวน งบประมาณ	คิดเป็นร้อยละของ งบประมาณทั้งหมด	หน่วยงาน รับผิดชอบหลัก
บ. การพัฒนาด้าน การเมือง การบริหาร	๑. พัฒนาบุคลากรขององค์การบริหาร ส่วนตำบลบ้านพระ ให้มี ประสิทธิภาพ	๑.๑ แผนงานบริหารงานทั่วไป	๔	๖๖.๖๗	๕๖๐,๐๐๐	๓๔.๓๖	สำนักปลัด
	๒. พัฒนาและจัดหาเครื่องมือ เครื่องใช้ให้เหมาะสมเพียงพอ สำหรับการปฏิบัติงาน	๒.๑ แผนงานบริหารงานทั่วไป	๒	๓๐๐.๐๐	๓๓๐,๐๐๐	๖๘.๗๕	กองคลัง
	๓. ส่งเสริม สนับสนุนการปกครอง ระบบประชาธิปไตย โดยการมี พระมหากษัตริย์เป็นประมุข						
	๔. จัดระบบป้องกันและบรรเทา สาธารณภัยและช่วยเหลือใน ด้านการบรรเทาสาธารณภัย	๔.๑ แผนงานการรักษาความสงบ ภายใน	๓	๖๐.๐๐	๓๓๐,๐๐๐	๓๓.๓๓	สำนักปลัด
	๕. ส่งเสริมและพัฒนาระบบเทคโนโลยี สารสนเทศ						
	รวม		๙	๖๔.๒๙	๗๘๐,๐๐๐	๓๔.๔๕	
	รวมทั้งสิ้น		๑๑๑	๗๗.๖๒	๔๖,๖๑๕,๐๘๙	๗๙.๐๑	

แผนการดำเนินงาน ประจำปี พ.ศ. ๒๕๖๗
องค์การบริหารส่วนตำบลบ้านพระ อำเภอเมือง จังหวัดปราจีนบุรี

แบบ กค.๐๒

๑. ยุทธศาสตร์การพัฒนาขององค์การบริหารส่วนตำบลบ้านพระ ที่ ๑ การพัฒนาด้านสังคม การศึกษา ศาสนา วัฒนธรรม สาธารณสุขและการกีฬา

วัตถุประสงค์ของยุทธศาสตร์ เพื่อพัฒนาและยกระดับคุณภาพชีวิตเด็ก คนชรา คนพิการ และผู้ด้อยโอกาส ให้ได้รับบริการและสวัสดิการที่ดี การส่งเสริมการศึกษา การเสริมสร้างสุขภาพอนามัย เพื่อให้ประชาชนมีสุขภาพที่สมบูรณ์ทั้งร่างกายและจิตใจ อารมณ์สติปัญญา การพัฒนาชุมชนให้เข้มแข็งเพื่อแก้ไขปัญหาสังคม ส่งเสริมการเล่นกีฬา ตลอดจนการทำนุบำรุงศาสนา บำรุงรักษาศิลปะ จารีตประเพณี ภูมิปัญญาท้องถิ่น และวัฒนธรรมอันดีงาม เพื่อสร้างสังคมที่สงบสุขและพึงปรารถนาาร่วมกัน

เป้าหมาย เพื่อยกระดับคุณภาพชีวิตเด็ก คนชรา คนพิการ และผู้ด้อยโอกาส ให้ได้รับบริการและสวัสดิการที่ดี ส่งเสริมการศึกษา การเสริมสร้างสุขภาพอนามัยให้ได้รับสิ่งจำเป็นพื้นฐาน ให้เข้าถึงบริการสาธารณสุข การสังคมสงเคราะห์ การส่งเสริมเล่นกีฬา ตลอดจนการทำนุบำรุงศาสนา

ตัวชี้วัด
เชิงคุณภาพ : ประชาชนทั่วไปเข้าถึงบริการด้านสังคมสงเคราะห์ ด้านสาธารณสุข และการกีฬา เพิ่มขึ้น
เชิงปริมาณ : ร้อยละความพึงพอใจของประชาชนผู้เข้ารับใช้บริการด้านสังคมสงเคราะห์ ด้านสาธารณสุข และการกีฬา เพิ่มขึ้น

กลยุทธ์ / แนวทางการพัฒนา

๑. พัฒนาและยกระดับคุณภาพชีวิตด้านการศึกษา สาธารณสุขการสังคมสงเคราะห์ และการกีฬา
๒. ส่งเสริมทำนุบำรุงศาสนา บำรุงรักษาศิลปะจารีตประเพณี ภูมิปัญญาท้องถิ่น และวัฒนธรรมอันดีงามและปกป้องสถาบันสำคัญของชาติ
๓. ส่งเสริมสนับสนุนการป้องกันและแก้ไขปัญหา ยาเสพติด การรักษาความมั่นคงและความปลอดภัยในชีวิต และทรัพย์สินของประชาชน
๔. ส่งเสริมสถาบันครอบครัวและพัฒนาชุมชนให้เข้มแข็ง การแก้ไขปัญหาสังคม และความเดือดร้อนของประชาชน

๑. ยุทธศาสตร์ การพัฒนาด้านสังคม การศึกษา ศาสนา วัฒนธรรม สาธารณสุขและการกีฬา

๑.๑ กลยุทธ์ / แนวทางการพัฒนาที่ ๑ พัฒนาและยกระดับคุณภาพชีวิต ด้านการศึกษา การสาธารณสุข การสังคมสงเคราะห์ และการกีฬา

(๑) แผนงานการศึกษา

แบบ ผศ.๐๒

ที่	โครงการ	รายละเอียดของกิจกรรม ที่เกิดขึ้นจากโครงการ	งบประมาณ (บาท)	สถานที่ ดำเนินการ	หน่วยงาน รับผิดชอบหลัก	พ.ศ. ๒๕๖๗		พ.ศ. ๒๕๖๘							ดำเนินการ แล้วเสร็จ			
						ต.ค.	พ.ย.	ธ.ค.	ม.ค.	ก.พ.	มี.ค.	เม.ย.	พ.ค.	มิ.ย.		ก.ค.	ส.ค.	ก.ย.
๑	โครงการจัดงานวันเด็กแห่งชาติ	ส่งเสริมกิจกรรมสำหรับเด็ก เยาวชน ซึ่งเป็นกำลังสำคัญ ในการพัฒนาประเทศ ข้อบัญญัติฯ พ.ศ. ๒๕๖๘ หน้า ๗๗/๑๕๖ แผนพัฒนา (พ.ศ. ๒๕๖๖ - ๒๕๗๐) แกะไข ครั้งที่ ๒/๒๕๖๖ หน้า ๖๘	๑๕๐,๐๐๐	อบต. บ้านพระ	กองการศึกษา			←→										ม.ค.-๖๘
๒	โครงการประชุมพิเศษผู้ปกครอง	ประชุมพิเศษผู้ปกครองเพื่อรับทราบ แนวการจัดการศึกษาและ การปฏิบัติงานร่วมกันระหว่าง ผู้ปกครองกับศูนย์พัฒนาเด็กเล็ก ข้อบัญญัติฯ พ.ศ. ๒๕๖๘ หน้า ๘๖/๑๕๖ แผนพัฒนา (พ.ศ. ๒๕๖๖ - ๒๕๗๐) แกะไข ครั้งที่ ๒/๒๕๖๖ หน้า ๖๘	๕,๐๐๐	สพด.อบต. บ้านพระ	กองการศึกษา						←→							พ.ค.-๖๘
๓	โครงการพัฒนาศูนย์เด็กเล็ก เพื่อเป็นแหล่งเรียนรู้และการศึกษา ตามอัธยาศัย	เพื่อเป็นแหล่งเรียนรู้ / การศึกษา ตามอัธยาศัยจัดการเรียนรู้สำหรับ เด็กปฐมวัย ข้อบัญญัติฯ พ.ศ. ๒๕๖๘ หน้า ๘๖/๑๕๖ แผนพัฒนา (พ.ศ. ๒๕๖๖ - ๒๕๗๐) แกะไข ครั้งที่ ๒/๒๕๖๖ หน้า ๖๘	๑๐,๐๐๐	สพด.อบต. บ้านพระ	กองการศึกษา				←→									ก.ค.-๖๘

๑. ยุทธศาสตร์ การพัฒนาด้านสังคม การศึกษา ศาสนา วัฒนธรรม สาธารณสุขและการกีฬา

๑.๑ กลยุทธ์ / แนวทางการพัฒนาที่ ๑ พัฒนาและยกระดับคุณภาพชีวิต ด้านการศึกษา การสาธารณสุข การสังคมสงเคราะห์ และการกีฬา

(๑) แผนงานการศึกษา

แบบ ผศ.๑๒

ที่	โครงการ	รายละเอียดของกิจกรรม ที่เกิดขึ้นจากโครงการ	งบประมาณ (บาท)	สถานที่ ดำเนินการ	หน่วยงาน รับผิดชอบหลัก	พ.ศ. ๒๕๖๗		พ.ศ. ๒๕๖๘							ดำเนินการ แล้วเสร็จ			
						ต.ค.	พ.ย.	ธ.ค.	ม.ค.	ก.พ.	มี.ค.	เม.ย.	พ.ค.	มิ.ย.		ก.ค.	ส.ค.	ก.ย.
๗	โครงการสนับสนุนค่าใช้จ่าย การบริหารสถานศึกษา	ค่าจัดการเรียนการสอน (รายหัว) เด็กปฐมวัย อายุ ๒ - ๕ ปี จำนวน ๗๔ คนๆ ละ ๑,๙๗๒ บาท/ปี ข้อบัญญัติฯ พ.ศ. ๒๕๖๘ หน้า ๘๘/๑๕๖ แผนพัฒนา (พ.ศ. ๒๕๖๖ - ๒๕๗๐) แก้ไข ครั้งที่ ๒/๒๕๖๖ หน้า ๗๐	๑๘๕,๙๒๘	ศพต.อบต. บ้านพระ	กองการศึกษา													ก.ย.-๖๘
๘	โครงการสนับสนุนค่าใช้จ่าย การบริหารสถานศึกษา	ค่านั่งเรือสำหรับเด็กปฐมวัย อายุ ๓ - ๕ ปี อัตราคนละ ๒๐๐ บาท/ปี ข้อบัญญัติฯ พ.ศ. ๒๕๖๘ หน้า ๘๘/๑๕๖ แผนพัฒนา (พ.ศ. ๒๕๖๖ - ๒๕๗๐) แก้ไข ครั้งที่ ๒/๒๕๖๖ หน้า ๗๐	๑๔,๐๐๐	ศพต.อบต. บ้านพระ	กองการศึกษา													ก.ย.-๖๘
๙	โครงการสนับสนุนค่าใช้จ่าย การบริหารสถานศึกษา	ค่าอุปกรณ์การเรียนสำหรับเด็ก ปฐมวัย อายุ ๓ - ๕ ปี อัตราคนละ ๒๙๐ บาท/ปี ข้อบัญญัติฯ พ.ศ. ๒๕๖๘ หน้า ๘๘/๑๕๖ แผนพัฒนา (พ.ศ. ๒๕๖๖ - ๒๕๗๐) แก้ไข ครั้งที่ ๒/๒๕๖๖ หน้า ๗๑	๒๐,๓๐๐	ศพต.อบต. บ้านพระ	กองการศึกษา													ก.ย.-๖๘

๑. ยุทธศาสตร์ การพัฒนาด้านสังคม การศึกษา ศาสนา วัฒนธรรม สาธารณสุขและการกีฬา

๑.๑ กลยุทธ์ / แนวทางการพัฒนาที่ ๑ พัฒนาและยกระดับคุณภาพชีวิต ด้านการศึกษา การสาธารณสุข การสังคมสงเคราะห์ และการกีฬา

(๑) แผนงานการศึกษา

แบบ ผศ.๐๒

ที่	โครงการ	รายละเอียดของกิจกรรม ที่เกิดขึ้นจากโครงการ	งบประมาณ (บาท)	สถานที่ ดำเนินการ	หน่วยงาน รับผิดชอบหลัก	พ.ศ. ๒๕๖๗												ดำเนินการ แล้วเสร็จ	
						ค.ค.	พ.ย.	ธ.ค.	ม.ค.	ก.พ.	มี.ค.	เม.ย.	พ.ค.	มิ.ย.	ก.ค.	ส.ค.	ก.ย.		
๑๐	โครงการสนับสนุนค่าใช้จ่าย การบริหารสถานศึกษา	ค่าอาหารกลางวันสำหรับเด็ก ปฐมวัยของ ศพต.อบต.บ้านพระ จำนวน ๓๔ คนๆ ละ ๒๗ บาท/วัน จำนวน ๒๕๕ วัน ข้อบัญญัติฯ พ.ศ. ๒๕๖๘ หน้า ๓๐/๑๕๖ แผนพัฒนา (พ.ศ. ๒๕๖๖ - ๒๕๗๐) แก้ไข ครั้งที่ ๒/๒๕๖๖ หน้า ๖๖	๕๘๙,๕๑๐	ศพต.อบต. บ้านพระ	กองการศึกษา														ก.ย.-๖๘
๑๑	โครงการอาหารเสริม (นม) สำหรับเด็กปฐมวัย ศพต. อบต.บ้านพระ	ค่าอาหารเสริม (นม) สำหรับเด็ก ปฐมวัยของ ศพต.อบต.บ้านพระ จำนวน ๓๔ คน เป็นเวลา ๒๖๐ วัน ข้อบัญญัติฯ พ.ศ. ๒๕๖๘ หน้า ๓๑/๑๕๖ แผนพัฒนา (พ.ศ. ๒๕๖๖ - ๒๕๗๐) แก้ไข ครั้งที่ ๒/๒๕๖๖ หน้า ๖๖	๑๕๕,๐๐๐	ศพต.อบต. บ้านพระ	กองการศึกษา														ก.ย.-๖๘
๑๒	โครงการอาหารเสริม (นม) สำหรับนักเรียนของศูนย์การศึกษา พิเศษประจำจังหวัดปราจีนบุรี	ค่าอาหารเสริม (นม) สำหรับ นักเรียนของศูนย์การศึกษาพิเศษ ประจำจังหวัดปราจีนบุรี จำนวน ๒๗๖ คน เป็นเวลา ๒๘๐ วัน ข้อบัญญัติฯ พ.ศ. ๒๕๖๘ หน้า ๓๒/๑๕๖ แผนพัฒนา (พ.ศ. ๒๕๖๖ - ๒๕๗๐) แก้ไข ครั้งที่ ๒/๒๕๖๖ หน้า ๖๘	๕๘๐,๕๐๐	ศูนย์การ ศึกษาพิเศษ ประจำ จังหวัด ปราจีนบุรี	กองการศึกษา														ก.ย.-๖๘

๑. ยุทธศาสตร์ การพัฒนาด้านสังคม การศึกษา ศาสนา วัฒนธรรม สาธารณสุขและการกีฬา

๑.๑ กลยุทธ์ / แนวทางการพัฒนาที่ ๑ พัฒนาและยกระดับคุณภาพชีวิต ด้านการศึกษา การสาธารณสุข การสังคมสงเคราะห์ และการกีฬา

(๒) แผนงานการศึกษา วัฒนธรรมและนันทนาการ

แบบ ผศ.๐๒

ที่	โครงการ	รายละเอียดของกิจกรรม ที่เกิดขึ้นจากโครงการ	งบประมาณ (บาท)	สถานที่ ดำเนินการ	หน่วยงาน รับผิดชอบหลัก	พ.ศ. ๒๕๖๗		พ.ศ. ๒๕๖๘							ดำเนินการ แล้วเสร็จ			
						ต.ค.	พ.ย.	ธ.ค.	ม.ค.	ก.พ.	มี.ค.	เม.ย.	พ.ค.	มิ.ย.		ก.ค.	ส.ค.	ก.ย.
๑	โครงการจัดการแข่งขันกีฬาเปตอง ด้านยาเสพติด	การแข่งขันกีฬาเปตองของ เยาวชน ประชาชนและผู้สูงอายุ ในพื้นที่ตำบลบ้านพระ ข้อบัญญัติฯ พ.ศ. ๒๕๖๘ หน้า ๑๒๒/๑๕๖ แผนพัฒนา (พ.ศ. ๒๕๖๖ - ๒๕๗๐) แก้ไข ครั้งที่ ๒/๒๕๖๖ หน้า ๘๗	๖๐,๐๐๐	อบต. บ้านพระ	กองการศึกษา			← →										มี.ค.-๖๘
๒	โครงการจัดการแข่งขันกีฬาฟุตบอลของ ด้านยาเสพติด	การแข่งขันกีฬาฟุตบอลของ เยาวชน ประชาชนในตำบล บ้านพระ ข้อบัญญัติฯ พ.ศ. ๒๕๖๘ หน้า ๑๒๓/๑๕๖ แผนพัฒนา (พ.ศ. ๒๕๖๖ - ๒๕๗๐) แก้ไข ครั้งที่ ๒/๒๕๖๖ หน้า ๘๗	๒๕๐,๐๐๐	อบต. บ้านพระ	กองการศึกษา			← →										มี.ค.-๖๘
๓	โครงการจัดการแข่งขันกีฬาฟุตบอลของ ด้านยาเสพติด	การแข่งขันกีฬาฟุตบอลของ เยาวชน ประชาชนในตำบล บ้านพระ ข้อบัญญัติฯ พ.ศ. ๒๕๖๘ หน้า ๑๒๔/๑๕๖ แผนพัฒนา (พ.ศ. ๒๕๖๖ - ๒๕๗๐) แก้ไข ครั้งที่ ๒/๒๕๖๖ หน้า ๘๗	๕๐,๐๐๐	หมู่ที่ ๑๕ ต.บ้านพระ	กองการศึกษา			← →										มี.ค.-๖๘

๑. ยุทธศาสตร์ การพัฒนาด้านสังคม การศึกษา ศาสนา วัฒนธรรม สาธารณสุขและการกีฬา

๑.๑ กลยุทธ์ / แนวทางการพัฒนาที่ ๑ พัฒนาและยกระดับคุณภาพชีวิต ด้านการศึกษา การสาธารณสุข การสังคมสงเคราะห์ และการกีฬา

(๒) แผนงานการศึกษา วัฒนธรรมและนันทนาการ

แบบ ผศ.๑๒

ที่	โครงการ	รายละเอียดของกิจกรรม ที่เกิดขึ้นจากโครงการ	งบประมาณ (บาท)	สถานที่ ดำเนินการ	หน่วยงาน รับผิดชอบหลัก	พ.ศ. ๒๕๖๗		พ.ศ. ๒๕๖๘							ดำเนินการ แล้วเสร็จ			
						ต.ค.	พ.ย.	ธ.ค.	ม.ค.	ก.พ.	มี.ค.	เม.ย.	พ.ค.	มิ.ย.		ก.ค.	ส.ค.	ก.ย.
๔	โครงการจัดการแข่งขันกีฬาและ นันทนาการเด็กปฐมวัย	การแข่งขันกีฬาและนันทนาการ สำหรับเด็กปฐมวัย ศพด.อบต. บ้านพระ ข้อบัญญัติฯ พ.ศ. ๒๕๖๘ หน้า ๑๒๔/๑๕๖ แผนพัฒนา (พ.ศ. ๒๕๖๖ - ๒๕๗๐) แกไข ครั้งที่ ๒/๒๕๖๖ หน้า ๘๐	๒๐,๐๐๐	อบต. บ้านพระ	กองการศึกษา			←	→									ม.ค.-๖๘
๕	โครงการจัดและร่วมการแข่งขัน กีฬาพื้นบ้านฯ	การแข่งขันกีฬาพื้นบ้านและ มหกรรมออกกำลังกาย เพื่อสุขภาพต้านยาเสพติด ข้อบัญญัติฯ พ.ศ. ๒๕๖๘ หน้า ๑๒๗/๑๕๖ แผนพัฒนา (พ.ศ. ๒๕๖๖ - ๒๕๗๐) แกไข ครั้งที่ ๒/๒๕๖๖ หน้า ๘๘	๖๐,๐๐๐	อบต. บ้านพระ	กองการศึกษา			←	→									ก.ค.-๖๘
๖	โครงการจัดและร่วมการแข่งขัน กีฬาร่วมกับภาคราชการ เอกชน และประชาชนต้านยาเสพติด	การแข่งขันกีฬาร่วมกับภาค ราชการ เอกชน และประชาชน ต้านยาเสพติด ข้อบัญญัติฯ พ.ศ. ๒๕๖๘ หน้า ๑๒๔/๑๕๖ แผนพัฒนา (พ.ศ. ๒๕๖๖ - ๒๕๗๐) แกไข ครั้งที่ ๒/๒๕๖๖ หน้า ๘๘	๓๐,๐๐๐	นอกพื้นที่ ต.บ้านพระ	กองการศึกษา			←	→									ก.ค.-๖๘

๑. ยุทธศาสตร์ การพัฒนาด้านสังคม การศึกษา ศาสนา วัฒนธรรม สาธารณสุขและการกีฬา

๑.๒ กลยุทธ์ / แนวทางการพัฒนาที่ ๒ ส่งเสริมทำนุบำรุงศาสนา บำรุงรักษาศิลปะจารีตประเพณี ภูมิปัญญาท้องถิ่น และวัฒนธรรมอันดีงามและปกป้องสถาบันสำคัญของ

(๒) แผนงานการศาสนา วัฒนธรรมและนันทนาการ

แบบ ผศ.๐๒

ที่	โครงการ	รายละเอียดของกิจกรรม ที่เกิดขึ้นจากโครงการ	งบประมาณ (บาท)	สถานที่ ดำเนินการ	หน่วยงาน รับผิดชอบหลัก	พ.ศ. ๒๕๖๗												ดำเนินการ แล้วเสร็จ	
						ต.ค.	พ.ย.	ธ.ค.	ม.ค.	ก.พ.	มี.ค.	เม.ย.	พ.ค.	มิ.ย.	ก.ค.	ส.ค.	ก.ย.		
๑	โครงการการปฏิบัติธรรม (บวชชีพราหมณ์) เนื่องในวันมาฆบูชา	จัดกิจกรรมปฏิบัติธรรม (บวชชีพราหมณ์) เนื่องในวันมาฆบูชา ณ วัดบ้านยาง ข้อบัญญัติฯ พ.ศ. ๒๕๖๘ หน้า ๑๒๖/๑๕๖ แผนพัฒนา (พ.ศ. ๒๕๖๖ - ๒๕๗๐) แกไข ครั้งที่ ๒/๒๕๖๖ หน้า ๔๐	๑๐,๐๐๐	วัดบ้านยาง หมู่ที่ ๑๒	กองการศึกษา														ก.พ.-๖๘
๒	โครงการการปฏิบัติธรรม (บวชชีพราหมณ์) เพื่อถวายเป็นพระราชกุศล ฯลฯ	จัดกิจกรรมปฏิบัติธรรม (บวชชีพราหมณ์) เพื่อถวายเป็นพระราชกุศลแด่พระบาทสมเด็จพระบรมชนกาธิเบศรมหาภูมิพลอดุลยเดช มหาราช ณ วัดหนองประเทือง ข้อบัญญัติฯ พ.ศ. ๒๕๖๘ หน้า ๑๒๖/๑๕๖ แผนพัฒนา (พ.ศ. ๒๕๖๖ - ๒๕๗๐) แกไข ครั้งที่ ๒/๒๕๖๖ หน้า ๔๓	๑๐,๐๐๐	วัดหนองประเทือง หมู่ที่ ๑๗	กองการศึกษา														ธ.ค.-๖๗
๓	โครงการการปฏิบัติธรรม (บวชชีพราหมณ์) เพื่อถวายเป็นพระราชกุศล ฯลฯ	จัดกิจกรรมปฏิบัติธรรม (บวชชีพราหมณ์) เพื่อถวายเป็นพระราชกุศล เนื่องในวันเฉลิมพระชนมพรรษาสมเด็จพระนางเจ้าฯ ณ วัดบ้านพระ ข้อบัญญัติฯ พ.ศ. ๒๕๖๘ หน้า ๑๒๗/๑๕๖ แผนพัฒนา (พ.ศ. ๒๕๖๖ - ๒๕๗๐) แกไข ครั้งที่ ๒/๒๕๖๖ หน้า ๔๐	๑๐,๐๐๐	วัดบ้านพระ หมู่ที่ ๑๓	กองการศึกษา														ส.ค.-๖๘

๑. ยุทธศาสตร์ การพัฒนาด้านสังคม การศึกษา ศาสนา วัฒนธรรม สาธารณสุขและการกีฬา

๑.๔ กอยุทธ / แนวทางการพัฒนาที่ ๔ ส่งเสริมสถาบันครอบครัวและพัฒนาชุมชนให้เข้มแข็ง การแก้ไขปัญหาสังคมและความเดือดร้อนของประชาชน

(๑) แผนงานสร้างความเข้มแข็งของชุมชน

แบบ ผศ.๐๒

ที่	โครงการ	รายละเอียดของกิจกรรม ที่เกิดขึ้นจากโครงการ	งบประมาณ (บาท)	สถานที่ ดำเนินการ	หน่วยงาน รับผิดชอบหลัก	พ.ศ. ๒๕๖๗		พ.ศ. ๒๕๖๘						ดำเนินการ แล้วเสร็จ				
						ต.ค.	พ.ย.	ธ.ค.	ม.ค.	ก.พ.	มี.ค.	เม.ย.	พ.ค.		มิ.ย.	ก.ค.	ส.ค.	ก.ย.
๑	โครงการฝึกอบรมให้ความรู้ ด้านอาชีพในการส่งเสริมการขาย และการพัฒนาผลิตภัณฑ์ให้กับ กลุ่มอาชีพ	ส่งเสริมให้เกิดความรู้ ความเข้าใจ ในการขาย และการพัฒนา ผลิตภัณฑ์ให้กับกลุ่มอาชีพ ข้อบัญญัติฯ พ.ศ. ๒๕๖๘ หน้า ๑๑๗/๑๕๖ แผนพัฒนาฯ (พ.ศ. ๒๕๖๖ - ๒๕๗๐) แก้ไข ครั้งที่ ๒/๒๕๖๖ หน้า ๗๘	๕๐,๐๐๐	อบต. บ้านพระ	สำนักปลัด													ก.ค.-๖๘
๒	โครงการอบรมเพิ่มบทบาทการ เป็นผู้นำ บุคลิกภาพที่ดี และการ พัฒนาคุณภาพชีวิตสตรี ในตำบล บ้านพระ	ส่งเสริมภาวะการเป็นผู้นำ การมีบุคลิกภาพที่ดี และการ พัฒนาคุณภาพชีวิตสตรี ในตำบล บ้านพระ ข้อบัญญัติฯ พ.ศ. ๒๕๖๘ หน้า ๑๒๐/๑๕๖ แผนพัฒนาฯ (พ.ศ. ๒๕๖๖ - ๒๕๗๐) แก้ไข ครั้งที่ ๒/๒๕๖๖ หน้า ๗๗	๓๐,๐๐๐	อบต. บ้านพระ	สำนักปลัด													เม.ย.-๖๘
๓	โครงการอบรมให้ความรู้เรื่อง กฎหมายลดความรุนแรงต่อสตรี และเด็กเยาวชนในตำบลบ้านพระ	ส่งเสริมให้ความรู้เรื่องกฎหมาย ลดความรุนแรง ต่อสตรีและเด็ก เยาวชน และผู้นำชุมชนในตำบล บ้านพระ ข้อบัญญัติฯ พ.ศ. ๒๕๖๘ หน้า ๑๒๒/๑๕๖ แผนพัฒนาฯ (พ.ศ. ๒๕๖๖ - ๒๕๗๐) แก้ไข ครั้งที่ ๒/๒๕๖๖ หน้า ๗๗	๓๐,๐๐๐	อบต. บ้านพระ	สำนักปลัด													มิ.ย.-๖๘

แผนการดำเนินงาน ประจำปี พ.ศ. ๒๕๖๗
องค์การบริหารส่วนตำบลบ้านพระ อำเภอเมือง จังหวัดปราจีนบุรี

แบบ ผค.๐๒

๒. ยุทธศาสตร์การพัฒนาขององค์การบริหารส่วนตำบลบ้านพระ ที่ ๒ การพัฒนาด้านทรัพยากรธรรมชาติและสิ่งแวดล้อม

วัตถุประสงค์ของยุทธศาสตร์ เพื่อรณรงค์ส่งเสริมให้ประชาชนมีจิตสำนึกในการอนุรักษ์ทรัพยากรธรรมชาติและสิ่งแวดล้อม การดูแลรักษาที่ดินสาธารณะประโยชน์ การสร้างสวนสาธารณะ ปรับปรุงภูมิทัศน์ภายในตำบลให้สวยงาม และให้ทุกหมู่บ้านช่วยกันดูแลรักษาปรับปรุงทรัพยากรธรรมชาติและสิ่งแวดล้อมให้อยู่ในสภาพที่สมบูรณ์ควบคู่ไปกับการพัฒนาด้านอื่นอย่างยั่งยืน

เป้าหมาย เพื่ออนุรักษ์และสนับสนุนทรัพยากรธรรมชาติและสิ่งแวดล้อม ให้อยู่ในสภาพที่สมบูรณ์ควบคู่กับการพัฒนาด้านอื่นอย่างยั่งยืน

ตัวชี้วัด
เชิงคุณภาพ : ประชาชนมีจิตสำนึก มีความตระหนักและมีส่วนร่วมในการอนุรักษ์ทรัพยากรธรรมชาติและสิ่งแวดล้อมเพิ่มขึ้น
เชิงปริมาณ : ร้อยละความพึงพอใจของประชาชนผู้เข้าร่วมกิจกรรมการอนุรักษ์ทรัพยากรธรรมชาติและสิ่งแวดล้อม

กลยุทธ์ / แนวทางการพัฒนา
๑. ส่งเสริม สนับสนุนรณรงค์ให้ประชาชนมีจิตสำนึกในการอนุรักษ์ทรัพยากรธรรมชาติและสิ่งแวดล้อม
๒. ส่งเสริม สนับสนุนการปรับปรุงภูมิทัศน์ให้สวยงาม

๒. ยุทธศาสตร์ การพัฒนาด้านทรัพยากรธรรมชาติและสิ่งแวดล้อม

๒.๑ กลยุทธ์ / แนวทางการพัฒนาที่ ๑ ส่งเสริม สนับสนุนรณรงค์ให้ประชาชนมีจิตสำนึกในการอนุรักษ์ทรัพยากรธรรมชาติและสิ่งแวดล้อม

(๓) แผนงานเคหะและชุมชน

แบบ ผศ.๐๒

ที่	โครงการ	รายละเอียดของกิจกรรม ที่เกิดขึ้นจากโครงการ	งบประมาณ (บาท)	สถานที่ ดำเนินการ	หน่วยงาน รับผิดชอบหลัก	พ.ศ. ๒๕๖๗		พ.ศ. ๒๕๖๘						ดำเนินการ แล้วเสร็จ				
						ต.ค.	พ.ย.	ธ.ค.	ม.ค.	ก.พ.	มี.ค.	เม.ย.	พ.ค.		มิ.ย.	ก.ค.	ส.ค.	ก.ย.
๑	โครงการอบรมให้ความรู้เกี่ยวกับ การกำจัดขยะมูลฝอย ชยะเปียก สิ่งปฏิกูล และน้ำเสีย	เพื่อเป็นค่าใช้จ่ายโครงการอบรม ให้ความรู้เกี่ยวกับการกำจัด ขยะมูลฝอย ชยะเปียก สิ่งปฏิกูล และน้ำเสียเพื่อควบคุมและกำจัด ภาวะมลพิษที่มีผลต่อสุขภาพ อนามัย สวัสดิภาพ และคุณภาพ ชีวิตของประชาชน ข้อบัญญัติฯ พ.ศ. ๒๕๖๘ หน้า ๑๑๕/๑๕๖ แผนพัฒนาฯ (พ.ศ. ๒๕๖๖ - ๒๕๗๐) แก้ไข ครั้งที่ ๒/๒๕๖๖ หน้า ๑๐๙	๕๐,๐๐๐	หมู่ที่ ๗ ต.บ้านพระ	สำนักปลัด	←												ก.ย.-๖๘
๒	โครงการอาสาสมัครท้องถิ่น รักโลก (ออล.)	เพื่อเป็นค่าใช้จ่ายในโครงการ อาสาสมัครท้องถิ่นรักโลก (ออล.) ข้อบัญญัติฯ พ.ศ. ๒๕๖๘ หน้า ๑๑๖/๑๕๖ แผนพัฒนาฯ (พ.ศ. ๒๕๖๖ - ๒๕๗๐) เพิ่มเติม ครั้งที่ ๒/๒๕๖๗ หน้า ๑๑๗	๓๐,๐๐๐	ต.บ้านพระ	สำนักปลัด							↔						พ.ค.-๖๘

แผนการดำเนินงาน ประจำปี พ.ศ. ๒๕๖๗
องค์การบริหารส่วนตำบลบ้านพระ อำเภอเมือง จังหวัดปราจีนบุรี

แบบ ผค.๐๒

๓. ยุทธศาสตร์การพัฒนาขององค์การบริหารส่วนตำบลบ้านพระ ที่ ๓ การพัฒนาด้านเศรษฐกิจ

วัตถุประสงค์ของยุทธศาสตร์ เพื่อส่งเสริมให้มีการเพิ่มทักษะฝีมือแรงงานที่มีคุณภาพ การส่งเสริมอาชีพ ฝึกทักษะการผลิตสินค้าเพิ่มรายได้ให้แก่ประชาชน การส่งเสริมให้มีการลดรายจ่ายเพิ่มรายได้ จากการทำเกษตรผสมผสาน ส่งเสริมให้เกษตรกรใช้ปุ๋ยอินทรีย์ ปุ๋ยชีวภาพ และโครงการตามแนวพระราชดำริเศรษฐกิจพอเพียง ส่งเสริมให้มีการพัฒนาคุณภาพและเพิ่มผลผลิตสินค้าการเกษตร เพื่อเพิ่มรายได้ให้กับเกษตรกร

เป้าหมาย เพื่อส่งเสริมเศรษฐกิจในพื้นที่ตำบลบ้านพระ ให้มีช่องทางการแข่งขัน การพัฒนาคุณภาพผลผลิต สามารถสร้างรายได้ ลดรายจ่าย ให้แก่ประชาชน

ตัวชี้วัด เชิงคุณภาพ : ประชาชนสามารถสร้างรายได้เพิ่มขึ้น

เชิงปริมาณ : ร้อยละความพึงพอใจของผู้เข้าร่วมโครงการ/กิจกรรม

- กลยุทธ์ / แนวทางการพัฒนา**
๑. ส่งเสริมสนับสนุนการทำเกษตรแบบผสมผสาน เกษตรทางเลือกเกษตรอินทรีย์
 ๒. ส่งเสริมอาชีพและพัฒนาฝีมือแรงงาน เพื่อเพิ่มรายได้ให้กับประชาชน
 ๓. ส่งเสริมการสร้างเสริมความเข้มแข็งให้แก่เศรษฐกิจฐานราก โดยสร้างโอกาสให้เกษตรกรได้อบรมพัฒนาความรู้ และเข้าถึงแหล่งเงินทุน การแปลงทรัพย์สินเป็นทุน และการบริการของรัฐอย่างทั่วถึงและรวดเร็ว
 ๔. ส่งเสริม สนับสนุนการแปรรูปสินค้าเกษตรกรรม การวิจัยและการพัฒนารูปแบบการผลิต การแปรรูปและบรรจุภัณฑ์

แผนการดำเนินงาน ประจำปี พ.ศ. ๒๕๖๗
องค์การบริหารส่วนตำบลบ้านพระ อำเภอเมือง จังหวัดปราจีนบุรี

แบบ ผค.๐๒

๔. ยุทธศาสตร์การพัฒนาขององค์การบริหารส่วนตำบลบ้านพระ ที่ ๔ การพัฒนาด้านโครงสร้างพื้นฐาน

วัตถุประสงค์ของยุทธศาสตร์ เพื่อพัฒนาตำบลบ้านพระให้เป็นเมืองน่าอยู่ ก่อสร้างปรับปรุงถนน สะพาน ท่อระบายน้ำ ฯลฯ ให้ได้มาตรฐานรวดเร็ว ปลอดภัย พัฒนาแหล่งน้ำ เพื่อการอุปโภค บริโภค ขุดลอกคลองการเกษตรกรรม การจัดทำผังเมืองรวมที่ดีเพื่อให้ประชาชนเข้าถึงบริการได้ทั่วถึง และได้รับบริการสาธารณะที่มีคุณภาพมากขึ้น ตลอดจนสนับสนุนการดำเนินงานตามยุทธศาสตร์ด้านอื่นๆ

เป้าหมาย เพื่อพัฒนาตำบลบ้านพระให้เป็นเมืองน่าอยู่ มีระบบโครงสร้างพื้นฐานที่ได้มาตรฐาน และปลอดภัย

ตัวชี้วัด **เชิงคุณภาพ :** เครือข่ายโครงสร้างพื้นฐานในพื้นที่ตำบลบ้านพระได้รับการพัฒนาเพิ่มขึ้น

เชิงปริมาณ : ร้อยละความพึงพอใจของผู้สัญจรและผู้ใช้แหล่งน้ำ

- กลยุทธ์ / แนวทางการพัฒนา**
๑. ก่อสร้าง ปรับปรุง บำรุงรักษาถนน สะพาน ท่อระบายน้ำ ฯลฯ ให้ได้มาตรฐาน มีสาธารณูปโภคและบริการสาธารณะครบครัน
 ๒. พัฒนาแหล่งน้ำ คู คลอง เพื่อการอุปโภคบริโภคและการเกษตรกรรม
 ๓. ส่งเสริมการจัดทำผังเมืองรวมตำบล เพื่อให้การใช้ประโยชน์ในที่ดินเป็นไปอย่างมีระบบและมีประสิทธิภาพ

๔. ยุทธศาสตร์ การพัฒนาด้านโครงสร้างพื้นฐาน

๔.๑ กลยุทธ์ / แนวทางการพัฒนาที่ ๑ ก่อสร้าง ปรับปรุง บำรุงรักษาถนน สะพาน ท่อระบายน้ำ ฯลฯ ให้ได้มาตรฐาน มีสาธารณูปโภคและบริการสาธารณะครบครัน

(๑) แผนงานอุตสาหกรรมและการโยธา

แบบ ผ.๐๒

ที่	โครงการ	รายละเอียดของกิจกรรม ที่เกิดขึ้นจากโครงการ	งบประมาณ (บาท)	สถานที่ ดำเนินการ	หน่วยงาน รับผิดชอบหลัก	พ.ศ. ๒๕๖๗												ดำเนินการ แล้วเสร็จ	
						ต.ค.	พ.ย.	ธ.ค.	ม.ค.	ก.พ.	มี.ค.	เม.ย.	พ.ค.	มิ.ย.	ก.ค.	ส.ค.	ก.ย.		
๑	โครงการก่อสร้าง ซ่อมแซม อาคารป้องกันและบรรเทา สาธารณภัย องค์การบริหารส่วน ตำบลบ้านพระ	ต่อเติมอาคาร ขนาดกว้าง ๓.๕๐ เมตร ยาว ๑๒.๐๐ เมตร หรือพื้นที่ใช้สอยไม่น้อยกว่า ๔๒ ตารางเมตร เปลี่ยนหลังคา อาคารป้องกันและบรรเทา สาธารณภัย ข้อบัญญัติฯ พ.ศ. ๒๕๖๘ หน้า ๑๓๘/๑๕๖ แผนพัฒนา (พ.ศ. ๒๕๖๖ - ๒๕๗๐) เพิ่มเติม ครั้งที่ ๒/๒๕๖๗ ข้อ ๓ หน้า ๒๑	๔๖๖,๕๐๐	หมู่ที่ ๗	กองช่าง														ส.ค.-๖๘
๒	โครงการก่อสร้างอาคารเก็บวัสดุ อุปกรณ์กองคลัง องค์การบริหาร ส่วนตำบลบ้านพระ	ก่อสร้างอาคารเก็บวัสดุ ขนาด กว้าง ๖.๐๐ เมตร ยาว ๓๐.๕๐ เมตร จำนวน ๑ หลัง ข้อบัญญัติฯ พ.ศ. ๒๕๖๘ หน้า ๑๓๘/๑๕๖ แผนพัฒนา (พ.ศ. ๒๕๖๖ - ๒๕๗๐) เพิ่มเติม ครั้งที่ ๒/๒๕๖๗ ข้อ ๔ หน้า ๒๑	๖๗๒,๓๐๐	หมู่ที่ ๗	กองช่าง														ส.ค.-๖๘

๔. ยุทธศาสตร์ การพัฒนาด้านโครงสร้างพื้นฐาน

๔.๑ กลยุทธ์ / แนวทางการพัฒนาที่ ๑ ก่อสร้าง ปรับปรุง บำรุงรักษาถนน สะพาน ท่อระบายน้ำ ฯลฯ ให้ได้มาตรฐาน มีสาธารณูปโภคและบริการสาธารณะครบครัน

(๑) แผนงานอุตสาหกรรมและการโยธา

แบบ ผ.๐๒

ที่	โครงการ	รายละเอียดของกิจกรรม ที่เกิดขึ้นจากโครงการ	งบประมาณ (บาท)	สถานที่ ดำเนินการ	หน่วยงาน รับผิดชอบหลัก	พ.ศ. ๒๕๖๗		พ.ศ. ๒๕๖๘							ดำเนินการ แล้วเสร็จ		
						ต.ค.	พ.ย.	ธ.ค.	ม.ค.	ก.พ.	มี.ค.	เม.ย.	พ.ค.	มิ.ย.		ก.ค.	ส.ค.
๓	โครงการก่อสร้างขยายไหล่ถนน คอนกรีตเสริมเหล็ก เส้นบ้านหาด ทราย - บ้านหัวเขา (ต่อเส้นเดิม จากบริเวณหมู่บ้านคณาทรัพย์ - บริเวณถนนเส้นบ้าน นางขุ่ม ถ้วนถี่)	ขนาดกว้าง ๐.๕๐ เมตร ยาวรวม ๑,๖๐๐ เมตร หนา ๐.๑๕ เมตร หรือพื้นที่ผิวจราจร รวมกันไม่น้อยกว่า ๘๐๐ ตารางเมตร ข้อบัญญัติฯ พ.ศ. ๒๕๖๘ หน้า ๑๓๗/๑๕๖ แผนพัฒนาฯ (พ.ศ. ๒๕๖๖ - ๒๕๗๐) เพิ่มเติม ครั้งที่ ๒/๒๕๖๗ ข้อ ๑๓ หน้า ๒๔	๔๘๑,๕๐๐	หมู่ที่ ๓ - ๓๕	กองช่าง												ส.ค.-๖๘
๔	โครงการก่อสร้างขยายไหล่ถนน คอนกรีตเสริมเหล็ก หมู่ที่ ๓๘ (บริเวณชุมชนทางเข้าวัดหนองจอก - หน้าวัดหนองจอก)	ขนาดกว้าง ๑.๐๐ เมตร ยาว ๓๓๐ เมตร หนา ๐.๑๕ เมตร ขนาดกว้าง ๐.๕๐ เมตร ยาว ๔๔ เมตร หนา ๐.๑๕ เมตร หรือพื้นที่ผิวจราจรรวมกันไม่น้อย กว่า ๓๕๒ ตารางเมตร ข้อบัญญัติฯ พ.ศ. ๒๕๖๘ หน้า ๑๓๗/๑๕๖ แผนพัฒนาฯ (พ.ศ. ๒๕๖๖ - ๒๕๗๐) เปลี่ยนแปลง ครั้งที่ ๑/๒๕๖๗ ข้อ ๑๕๗/๓๖ หน้า ๓๖	๒๑๓,๒๐๐	หมู่ที่ ๓๘	กองช่าง												ส.ค.-๖๘

๔. ยุทธศาสตร์ การพัฒนาด้านโครงสร้างพื้นฐาน

๔.๑ กลยุทธ์ / แนวทางการพัฒนาที่ ๑ ก่อสร้าง ปรับปรุง บำรุงรักษาถนน สะพาน ท่อระบายน้ำ ฯลฯ ให้ได้มาตรฐาน มีสาธารณูปโภคและบริการสาธารณะครบครัน

(๑) แผนงานอุตสาหกรรมและการโยธา

แบบ ผ.๐๒

ที่	โครงการ	รายละเอียดของกิจกรรม ที่เกิดขึ้นจากโครงการ	งบประมาณ (บาท)	สถานที่ ดำเนินการ	หน่วยงาน รับผิดชอบหลัก	พ.ศ. ๒๕๖๗		พ.ศ. ๒๕๖๘							ดำเนินการ แล้วเสร็จ			
						ต.ค.	พ.ย.	ธ.ค.	ม.ค.	ก.พ.	มี.ค.	เม.ย.	พ.ค.	มิ.ย.		ก.ค.	ส.ค.	ก.ย.
๕	โครงการก่อสร้างถนนคอนกรีตเสริมเหล็ก หมู่ที่ ๑๐ เส้นดงกระจาย ซอย ๑๐	ขนาดกว้าง ๔.๐๐ เมตร ยาว ๓๙๘ เมตร หนา ๐.๑๕ เมตร หรือพื้นที่ผิวจราจรไม่น้อยกว่า ๗๙๒ ตารางเมตร โหล่ทางกว้างเฉลี่ยข้างละ ๐-๐.๒๐ เมตร ข้อบัญญัติฯ พ.ศ. ๒๕๖๘ หน้า ๑๔๐/๑๕๖ แผนพัฒนาฯ (พ.ศ. ๒๕๖๖ - ๒๕๗๐) เพิ่มเติม ครั้งที่ ๒/๒๕๖๗ ข้อ ๒๓ หน้า ๔๖	๔๙๔,๙๐๐	หมู่ที่ ๑๐	กองช่าง													ส.ค.-๖๘
๖	โครงการก่อสร้างถนนคอนกรีตเสริมเหล็ก หมู่ที่ ๑๑ เส้นบ้านนางสมม จันทร์มีมงคล	ขนาดกว้าง ๔.๐๐ เมตร ยาว ๑๘๐ เมตร หนา ๐.๑๕ เมตร หรือพื้นที่ผิวจราจรไม่น้อยกว่า ๗๒๐ ตารางเมตร โหล่ทางกว้างเฉลี่ยข้างละ ๐-๐.๓๐ เมตร ข้อบัญญัติฯ พ.ศ. ๒๕๖๘ หน้า ๑๔๐/๑๕๖ แผนพัฒนาฯ (พ.ศ. ๒๕๖๖ - ๒๕๗๐) เพิ่มเติม ครั้งที่ ๑/๒๕๖๖ ข้อ ๓๖ หน้า ๓๓	๔๘๘,๙๐๐	หมู่ที่ ๑๑	กองช่าง													ส.ค.-๖๘

๔. ยุทธศาสตร์ การพัฒนาด้านโครงสร้างพื้นฐาน

๔.๑ กลยุทธ์ / แนวทางการพัฒนาที่ ๑ ก่อสร้าง ปรับปรุง บำรุงรักษาถนน สะพาน ท่อระบายน้ำ ฯลฯ ให้ได้มาตรฐาน มีสาธารณูปโภคและบริการสาธารณะครบครัน

(๑) แผนงานอุตสาหกรรมและการโยธา

แบบ ผ.๐๒

ที่	โครงการ	รายละเอียดของกิจกรรม ที่เกิดขึ้นจากโครงการ	งบประมาณ (บาท)	สถานที่ ดำเนินการ	หน่วยงาน รับผิดชอบหลัก	พ.ศ. ๒๕๖๗												ดำเนินการ แล้วเสร็จ	
						ต.ค.	พ.ย.	ธ.ค.	ม.ค.	ก.พ.	มี.ค.	เม.ย.	พ.ค.	มิ.ย.	ก.ค.	ส.ค.	ก.ย.		
๓	โครงการก่อสร้างถนนคอนกรีตเสริมเหล็ก หมู่ที่ ๑๓ บ้านป่าเสือขอย ๓ เส้นแยกบ้านนายพิสัณย์ เชื่อมถนนเส้นบ้านนายเกษม สมกุล	ขนาดกว้าง ๓.๕๐ เมตร ยาว ๙๓ เมตร ทน ๐.๑๕ เมตร หรือพื้นที่ผิวจราจรไม่น้อยกว่า ๓๑๘.๕๐ ตารางเมตร โหล่ทางกว้างข้างละ ๐-๐.๒๐ เมตร ข้อบัญญัติฯ พ.ศ. ๒๕๖๘ หน้า ๑๔๐/๑๕๖ แผนพัฒนาฯ (พ.ศ. ๒๕๖๖ - ๒๕๗๐) เพิ่มเติม ครั้งที่ ๒/๒๕๖๗ ข้อ ๒๖ หน้า ๔๓	๑๙๕,๐๐๐	หมู่ที่ ๑๓	กองช่าง														ส.ค.-๖๘
๔	โครงการก่อสร้างถนนคอนกรีตเสริมเหล็ก หมู่ที่ ๑๔ เส้นบ้านนายสมาน อินทร์ประเสริฐ - บ้านนายเกตุ อะซิม (ต่อเส้นเดิม ถึงบริเวณบ้านนางชูศรี ช่วยอาษา	ขนาดกว้าง ๓.๕๐ เมตร ยาว ๑๗๐ เมตร ทน ๐.๑๕ เมตร หรือพื้นที่ผิวจราจรไม่น้อยกว่า ๕๙๕ ตารางเมตร โหล่ทางกว้างเฉลี่ยข้างละ ๐-๐.๒๐ เมตร ข้อบัญญัติฯ พ.ศ. ๒๕๖๘ หน้า ๑๔๑/๑๕๖ แผนพัฒนาฯ (พ.ศ. ๒๕๖๖ - ๒๕๗๐) เพิ่มเติม ครั้งที่ ๒/๒๕๖๗ ข้อ ๑๐ หน้า ๒๓	๓๕๔,๑๐๐	หมู่ที่ ๑๔	กองช่าง														ส.ค.-๖๘

๔. ยุทธศาสตร์ การพัฒนาด้านโครงสร้างพื้นฐาน

๔.๑ กลยุทธ์ / แนวทางการพัฒนาที่ ๑ ก่อสร้าง ปรับปรุง บำรุงรักษาถนน สะพาน ท่อระบายน้ำ ฯลฯ ให้ได้มาตรฐาน มีสาธารณูปโภคและบริการสาธารณะครบครัน

(๑) แผนงานอุตสาหกรรมและการโยธา

แบบ ผ.๐๒

ที่	โครงการ	รายละเอียดของกิจกรรม ที่เกิดขึ้นจากโครงการ	งบประมาณ (บาท)	สถานที่ ดำเนินการ	หน่วยงาน รับผิดชอบหลัก	พ.ศ. ๒๕๖๗		พ.ศ. ๒๕๖๘							ดำเนินการ แล้วเสร็จ			
						ค.ค.	พ.ย.	ธ.ค.	ม.ค.	ก.พ.	มี.ค.	เม.ย.	พ.ค.	มิ.ย.		ก.ค.	ส.ค.	ก.ย.
๙	โครงการก่อสร้างถนนคอนกรีตเสริมเหล็ก หมู่ที่ ๑๖ เส้นบ้านนายเขวง ตะกาศพงษ์	ขนาดกว้าง ๔.๐๐ เมตร ยาว ๒๐๐ เมตร ทน ๐.๑๕ เมตร หรือพื้นที่ผิวจราจรไม่น้อยกว่า ๘๐๐ ตารางเมตร ไหล่ทางกว้างเฉลี่ยข้างละ ๐-๐.๒๐ เมตร ข้อบัญญัติฯ พ.ศ. ๒๕๖๘ หน้า ๑๔๑/๑๕๖ แผนพัฒนาฯ (พ.ศ. ๒๕๖๖ - ๒๕๗๐) เพิ่มเติม ครั้งที่ ๒/๒๕๖๗	๔๗๘,๕๐๐	หมู่ที่ ๑๖	กองช่าง													ส.ค.-๖๘
๑๐	โครงการก่อสร้างถนนคอนกรีตเสริมเหล็ก หมู่ที่ ๑๗ เส้นบ้านนายโกสิทธิ์ โฉมรุ่ง	ขนาดกว้าง ๔.๐๐ เมตร ยาว ๘๐ เมตร ทน ๐.๑๕ เมตร หรือพื้นที่ผิวจราจรไม่น้อยกว่า ๓๒๐ ตารางเมตร ไหล่ทางกว้างเฉลี่ยข้างละ ๐-๐.๒๐ เมตร ข้อบัญญัติฯ พ.ศ. ๒๕๖๘ หน้า ๑๔๑/๑๕๖ แผนพัฒนาฯ (พ.ศ. ๒๕๖๖ - ๒๕๗๐) เพิ่มเติม ครั้งที่ ๒/๒๕๖๗	๑๙๑,๕๐๐	หมู่ที่ ๑๗	กองช่าง													ส.ค.-๖๘

๔. ยุทธศาสตร์ การพัฒนาด้านโครงสร้างพื้นฐาน

๔.๑ กลยุทธ์ / แนวทางการพัฒนาที่ ๑ ก่อสร้าง ปรับปรุง บำรุงรักษาถนน สะพาน พ่อบายน้ำ ฯลฯ ให้ได้มาตรฐาน มีสาธารณูปโภคและบริการสาธารณะครบครัน

(๑) แผนงานอุตสาหกรรมและการโยธา

แบบ ผ.๑๒

ที่	โครงการ	รายละเอียดของกิจกรรม ที่เกิดขึ้นจากโครงการ	งบประมาณ (บาท)	สถานที่ ดำเนินการ	หน่วยงาน รับผิดชอบหลัก	พ.ศ. ๒๕๖๗		พ.ศ. ๒๕๖๘							ดำเนินการ แล้วเสร็จ		
						ต.ค.	พ.ย.	ธ.ค.	ม.ค.	ก.พ.	มี.ค.	เม.ย.	พ.ค.	มิ.ย.		ก.ค.	ส.ค.
๑๑	โครงการก่อสร้างถนนคอนกรีตเสริมเหล็ก หมู่ที่ ๔ ประชาชื่น ซอย ๓ เส้นแยกคลองหนองบัว	ขนาดกว้าง ๔.๐๐ เมตร ยาว ๑๑๐ เมตร ทน ๐.๓๕ เมตร หรือพื้นที่ผิวจราจรรวมกันไม่น้อยกว่า ๔๔๐ ตารางเมตร ไหล่ทางกว้างเฉลี่ยข้างละ ๐-๐.๓๐ เมตร ข้อบัญญัติฯ พ.ศ. ๒๕๖๘ หน้า ๑๔๒/๑๕๖ แผนพัฒนาฯ (พ.ศ. ๒๕๖๖ - ๒๕๗๐) เพิ่มเติม ครั้งที่ ๒/๒๕๖๗ ข้อ ๙ หน้า ๓๖	๒๖๗,๕๐๐	หมู่ที่ ๔	กองช่าง												ส.ค.-๖๘
๑๒	โครงการก่อสร้างถนนคอนกรีตเสริมเหล็ก หมู่ที่ ๕ บ้านใหม่ ซอย ๔ (ต่อเส้นเดิม)	ขนาดกว้าง ๔.๐๐ เมตร ยาว ๑๕๘ เมตร ทน ๐.๓๕ เมตร หรือพื้นที่ผิวจราจรรวมกันไม่น้อยกว่า ๔๓๒ ตารางเมตร ไหล่ทางกว้างเฉลี่ยข้างละ ๐-๐.๒๐ เมตร ข้อบัญญัติฯ พ.ศ. ๒๕๖๘ หน้า ๑๔๒/๑๕๖ แผนพัฒนาฯ (พ.ศ. ๒๕๖๖ - ๒๕๗๐) เพิ่มเติม ครั้งที่ ๒/๒๕๖๗ ข้อ ๑๒ หน้า ๓๗	๓๗๑,๙๐๐	หมู่ที่ ๕	กองช่าง												ส.ค.-๖๘

๔. ยุทธศาสตร์ การพัฒนาด้านโครงสร้างพื้นฐาน

๔.๑ กลยุทธ์ / แนวทางการพัฒนาที่ ๑ ก่อสร้าง ปรับปรุง บำรุงรักษาถนน สะพาน ท่อระบายน้ำ ฯลฯ ให้ได้มาตรฐาน มีสาธารณูปโภคและบริการสาธารณะครบครัน

(๑) แผนงานอุตสาหกรรมและการโยธา

แบบ ผ.๑๒

ที่	โครงการ	รายละเอียดของกิจกรรม ที่เกิดขึ้นจากโครงการ	งบประมาณ (บาท)	สถานที่ ดำเนินการ	หน่วยงาน รับผิดชอบหลัก	พ.ศ. ๒๕๖๗			พ.ศ. ๒๕๖๘						ดำเนินการ แล้วเสร็จ		
						ต.ค.	พ.ย.	ธ.ค.	ม.ค.	ก.พ.	มี.ค.	เม.ย.	พ.ค.	มิ.ย.		ก.ค.	ส.ค.
๑๓	โครงการก่อสร้างถนนคอนกรีตเสริมเหล็ก หมู่ที่ ๗ บ้านเนินดินแดง ซอย ๓ (ต่อเส้นเดิม)	ขนาดกว้าง ๔.๐๐ เมตร ยาว ๕๐ เมตร ทน ๐.๑๕ เมตร หรือพื้นที่ผิวจราจรไม่น้อยกว่า ๒๐๐ ตารางเมตร โหล่ทางกว้างเฉลี่ยข้างละ ๐-๐.๒๐ เมตร ข้อบัญญัติฯ พ.ศ. ๒๕๖๘ หน้า ๑๔๒/๑๕๖ แผนพัฒนาฯ (พ.ศ. ๒๕๖๖ - ๒๕๗๐) เปลี่ยนแปลง ครั้งที่ ๓/๒๕๖๗ ข้อ ๓๔๐/๙ หน้า ๓๗	๑๒๐,๕๐๐	หมู่ที่ ๗	กองช่าง												ส.ค.-๖๘
๑๔	โครงการก่อสร้างถนนคอนกรีตเสริมเหล็ก หมู่ที่ ๗ บ้านหนองไขไก่อ ซอย ๓ แยกบ้านนางสุตา ชรรम्मี่ (ต่อเส้นเดิม)	ขนาดกว้าง ๓.๕๐ เมตร ยาว ๕๐ เมตร ทน ๐.๑๕ เมตร หรือพื้นที่ผิวจราจรไม่น้อยกว่า ๑๗๕ ตารางเมตร โหล่ทางกว้างเฉลี่ยข้างละ ๐-๐.๒๐ เมตร ข้อบัญญัติฯ พ.ศ. ๒๕๖๘ หน้า ๑๔๗/๑๕๖ แผนพัฒนาฯ (พ.ศ. ๒๕๖๖ - ๒๕๗๐) เพิ่มเติม ครั้งที่ ๒/๒๕๖๗ ข้อ ๑๓ หน้า ๓๗	๑๐๓,๕๐๐	หมู่ที่ ๗	กองช่าง												ส.ค.-๖๘

๔. ยุทธศาสตร์ การพัฒนาด้านโครงสร้างพื้นฐาน

๔.๑ กลยุทธ์ / แนวทางการพัฒนาที่ ๑ ก่อสร้าง ปรับปรุง บำรุงรักษาถนน สะพาน ท่อระบายน้ำ ฯลฯ ให้ได้มาตรฐาน มีสาธารณูปโภคและบริการสาธารณะครบครัน

(๑) แผนงานอุตสาหกรรมและการโยธา

แบบ ผ.๐๒

ที่	โครงการ	รายละเอียดของกิจกรรม ที่เกิดขึ้นจากโครงการ	งบประมาณ (บาท)	สถานที่ ดำเนินการ	หน่วยงาน รับผิดชอบหลัก	พ.ศ. ๒๕๖๗			พ.ศ. ๒๕๖๘					ดำเนินการ แล้วเสร็จ
						ต.ค.	พ.ย.	ธ.ค.	ม.ค.	ก.พ.	มี.ค.	เม.ย.	พ.ค.	
๑๕	โครงการก่อสร้างถนนคอนกรีตเสริมเหล็ก หมู่ที่ ๘ เส้นบ้าน จ.ส.อ.สำราญ รัตนวงษ์	ขนาดกว้าง ๔.๐๐ เมตร ยาว ๔๕ เมตร ทน ๐.๑๕ เมตร หรือพื้นที่ผิวจราจรรวมกันไม่น้อยกว่า ๑๘๐ ตารางเมตร ไหล่ทางกว้างเฉลี่ยข้างละ ๐-๐.๒๐ เมตร ข้อบัญญัติฯ พ.ศ. ๒๕๖๘ หน้า ๓๔๗/๓๕๖ แผนพัฒนาฯ (พ.ศ. ๒๕๖๖ - ๒๕๗๐) เพิ่มเติม ครั้งที่ ๒/๒๕๖๗ ข้อ ๑๔ หน้า ๓๘	๑๐๕,๗๐๐	หมู่ที่ ๘	กองช่าง				←-----→					ส.ค.-๖๘
๑๖	โครงการก่อสร้างถนนคอนกรีตเสริมเหล็ก หมู่ที่ ๙ เส้นบ้านนายสำเริง	ขนาดกว้าง ๔.๐๐ เมตร ยาว ๒๐๐ เมตร ทน ๐.๑๕ เมตร หรือพื้นที่ผิวจราจรไม่น้อยกว่า ๘๐๐ ตารางเมตร ไหล่ทางกว้างเฉลี่ยข้างละ ๐-๐.๒๐ เมตร ข้อบัญญัติฯ พ.ศ. ๒๕๖๘ หน้า ๓๔๗/๓๕๖ แผนพัฒนาฯ (พ.ศ. ๒๕๖๖ - ๒๕๗๐) เพิ่มเติม ครั้งที่ ๒/๒๕๖๗ ข้อ ๒๐ หน้า ๔๐	๔๘๐,๕๐๐	หมู่ที่ ๙	กองช่าง				←-----→					ส.ค.-๖๘

๔. ยุทธศาสตร์ การพัฒนาด้านโครงสร้างพื้นฐาน

๔.๑ กลยุทธ์ / แนวทางการพัฒนาที่ ๑ ก่อสร้าง ปรับปรุง บำรุงรักษาถนน สะพาน ท่อระบายน้ำ ฯลฯ ให้ได้มาตรฐาน มีสาธารณูปโภคและบริการสาธารณะครบครัน

(๑) แผนงานอุตสาหกรรมและการโยธา

แบบ ผ.๑๒

ที่	โครงการ	รายละเอียดของกิจกรรม ที่เกิดขึ้นจากโครงการ	งบประมาณ (บาท)	สถานที่ ดำเนินการ	หน่วยงาน รับผิดชอบหลัก	พ.ศ. ๒๕๖๗			พ.ศ. ๒๕๖๘					ดำเนินการ แล้วเสร็จ		
						ท.ค.	พ.ย.	ธ.ค.	ม.ค.	ก.พ.	มี.ค.	เม.ย.	พ.ค.		มิ.ย.	ก.ค.
๑๗	โครงการก่อสร้างถนนคอนกรีตเสริมเหล็ก พร้อมวางระบายน้ำ หมู่ที่ ๔ ซอยธรรมบุญ (บริเวณปากทางเชื่อมถนนสาย ปจ.๓๐๐๘ บ้านยันทน)	ขนาดกว้าง ๔.๐๐ เมตร ยาว ๔๔ เมตร ทน ๐.๑๕ เมตร หรือพื้นที่ผิวจราจรไม่น้อยกว่า ๑๗๖ ตารางเมตร ไหล่ทางกว้างเฉลี่ยข้างละ ๐-๐.๒๐ เมตร พร้อมก่อสร้างวางระบายน้ำ ค.ส.ล. ขนาดกว้าง ๐.๕๐ เมตร ลึก ๐.๕๐ เมตร ยาว ๔๒ เมตร ข้อบัญญัติฯ พ.ศ. ๒๕๖๘ หน้า ๑๔๔/๑๕๖ แผนพัฒนา (พ.ศ. ๒๕๖๖ - ๒๕๗๐) เพิ่มเติม ครั้งที่ ๒/๒๕๖๗ ข้อ ๑๘ หน้า ๓๔	๓๒๔,๕๐๐	หมู่ที่ ๔	กองช่าง											ส.ค.-๖๘
๑๘	โครงการก่อสร้างถนนผิวจราจร ลูกรัง หมู่ที่ ๑๘ เส้นเลียบริมคลองหนองหวาย	ช่วงที่ ๑ ขนาดกว้าง ๔.๐๐ เมตร ยาว ๕๐๘ เมตร ทนเฉลี่ย ๐.๓๐ เมตร ช่วงที่ ๒ (แยกบ้านนาซึ้งมงคล ธรรมยา) ขนาดกว้าง ๓.๐๐ เมตร ยาว ๑๓๐ เมตร ทนเฉลี่ย ๐.๓๐ เมตร หรือพื้นที่ผิวจราจรรวมกันไม่น้อยกว่า ๒,๔๖๒ ตารางเมตร ข้อบัญญัติฯ พ.ศ. ๒๕๖๘ หน้า ๑๔๗/๑๕๖ แผนพัฒนา (พ.ศ. ๒๕๖๖ - ๒๕๗๐) เพิ่มเติม ครั้งที่ ๒/๒๕๖๗ ข้อ ๒๐ หน้า ๔๐	๒๗๖,๖๐๐	หมู่ที่ ๑๘	กองช่าง											ส.ค.-๖๘

๔. ยุทธศาสตร์ การพัฒนาด้านโครงสร้างพื้นฐาน

๔.๑ กลยุทธ์ / แนวทางการพัฒนาที่ ๑ ก่อสร้าง ปรับปรุง บำรุงรักษาถนน สะพาน ท่อระบายน้ำ ฯลฯ ให้ได้มาตรฐาน มีสาธารณูปโภคและบริการสาธารณะครบครัน

(๑) แผนงานอุตสาหกรรมและการโยธา

แบบ ผ.๐๒

ที่	โครงการ	รายละเอียดของกิจกรรม ที่เกิดขึ้นจากโครงการ	งบประมาณ (บาท)	สถานที่ ดำเนินการ	หน่วยงาน รับผิดชอบหลัก	พ.ศ. ๒๕๖๗		พ.ศ. ๒๕๖๘							ดำเนินการ แล้วเสร็จ			
						ค.ศ.	พ.ย.	ธ.ค.	ม.ค.	ก.พ.	มี.ค.	เม.ย.	พ.ค.	มิ.ย.		ก.ค.	ส.ค.	ก.ย.
๑๘	โครงการก่อสร้างถนนผิวจราจร ลูกรัง หมู่ที่ ๓ บ้านพระ ขอย ๑ เชื่อมเส้นบ้านหัวเขา	ขนาดกว้าง ๔.๐๐ เมตร ยาว ๒๐๐ เมตร หนาเฉลี่ย ๐.๕๐ เมตร หรือพื้นที่ผิวจราจรรวมกัน ไม่น้อยกว่า ๘๐๐ ตารางเมตร ข้อบัญญัติฯ พ.ศ. ๒๕๖๘ หน้า ๑๔๕/๑๕๖ แผนพัฒนา (พ.ศ. ๒๕๖๖ - ๒๕๗๐) เพิ่มเติม ครั้งที่ ๒/๒๕๖๗ ข้อ ๘ หน้า ๓๖	๑๘๔,๘๐๐	หมู่ที่ ๓	กองช่าง													ส.ค.-๖๘
๒๐	โครงการก่อสร้างวางท่อระบายน้ำ คอนกรีตเสริมเหล็ก หมู่ที่ ๘ จากปากซอยสวนเงาะ ถึงบริเวณ บ้านโอหาร (ฝั่งขวา)	ขนาด Dia ๐.๖๐ x ๑.๐๐ เมตร พร้อมบ่อพักน้ำสำเร็จ ยาวรวมกัน ไม่น้อยกว่า ๒๗๒ เมตร ข้อบัญญัติฯ พ.ศ. ๒๕๖๘ หน้า ๑๔๕/๑๕๖ แผนพัฒนา (พ.ศ. ๒๕๖๖ - ๒๕๗๐) เพิ่มเติม ครั้งที่ ๒/๒๕๖๗ ข้อ ๑๗ หน้า ๓๗	๗๒๙,๔๐๐	หมู่ที่ ๘	กองช่าง													ส.ค.-๖๘
๒๑	โครงการก่อสร้างถนนผิวจราจร ลูกรัง หมู่ที่ ๑๒ เส้นบ้าน นางนวล นรินทร์วงศ์	ขนาดกว้าง ๔.๐๐ เมตร ยาว ๑๐๐ เมตร หนาเฉลี่ย ๐.๒๐ เมตร หรือพื้นที่ผิวจราจร ไม่น้อยกว่า ๔๐๐ ตารางเมตร ข้อบัญญัติฯ พ.ศ. ๒๕๖๘ หน้า ๑๔๕/๑๕๖ แผนพัฒนา (พ.ศ. ๒๕๖๖ - ๒๕๗๐) เพิ่มเติม ครั้งที่ ๒/๒๕๖๗ ข้อ ๒๕ หน้า ๔๒	๔๑,๘๐๐	หมู่ที่ ๑๒	กองช่าง													ส.ค.-๖๘

๔. ยุทธศาสตร์ การพัฒนาด้านโครงสร้างพื้นฐาน

๔.๑ กลยุทธ์ / แนวทางการพัฒนาที่ ๑ ก่อสร้าง ปรับปรุง บำรุงรักษาถนน สะพาน ท่อระบายน้ำ ฯลฯ ให้ได้มาตรฐาน มีสาธารณูปโภคและบริการสาธารณะครบครัน

(๑) แผนงานอุตสาหกรรมและการโยธา

แบบ ผ.๐๒

ที่	โครงการ	รายละเอียดของกิจกรรม ที่เกิดขึ้นจากโครงการ	งบประมาณ (บาท)	สถานที่ ดำเนินการ	หน่วยงาน รับผิดชอบหลัก	พ.ศ. ๒๕๖๗			พ.ศ. ๒๕๖๘					ดำเนินการ แล้วเสร็จ			
						ต.ค.	พ.ย.	ธ.ค.	ม.ค.	ก.พ.	มี.ค.	เม.ย.	พ.ค.		มิ.ย.	ก.ค.	ส.ค.
๒๒	โครงการก่อสร้างเสริมผิวจราจร แอสฟัลต์ติกคอนกรีต หมู่ที่ ๔ ประชาชื่น ซอย ๓ เชื่อม ประชาชื่น ซอย ๓	ขนาดกว้าง ๔.๐๐ เมตร ยาว ๔๒๕ เมตร ทหนาเฉลี่ย ๐.๐๔ เมตร หรือพื้นที่ผิวจราจรรวมกัน ไม่น้อยกว่า ๓,๗๐๐ ตารางเมตร ข้อบัญญัติฯ พ.ศ. ๒๕๖๘ หน้า ๑๔๖/๑๕๖ แผนพัฒนาฯ (พ.ศ. ๒๕๖๖ - ๒๕๗๐) เพิ่มเติม ครั้งที่ ๒/๒๕๖๗ ข้อ ๑๐ หน้า ๓๖	๔๔๕,๔๐๐	หมู่ที่ ๔	กองช่าง				←								ส.ค.-๖๘
๒๓	โครงการก่อสร้างเสริมผิวจราจร แอสฟัลต์ติกคอนกรีต หมู่ที่ ๖ เส้นบ้านนางชม เกิดสุข - บ้าน นางเจลา มาโค	ขนาดกว้าง ๔.๐๐ เมตร ยาว ๒๔๗ เมตร ทหนาเฉลี่ย ๐.๐๔ เมตร หรือพื้นที่ผิวจราจรไม่น้อย กว่า ๙๘๘ ตารางเมตร ข้อบัญญัติฯ พ.ศ. ๒๕๖๘ หน้า ๑๔๖/๑๕๖ แผนพัฒนาฯ (พ.ศ. ๒๕๖๖ - ๒๕๗๐) เพิ่มเติม ครั้งที่ ๒/๒๕๖๗ ข้อ ๘ หน้า ๒๓	๓๑๑,๙๐๐	หมู่ที่ ๖	กองช่าง				←								ส.ค.-๖๘

๔. ยุทธศาสตร์ การพัฒนาด้านโครงสร้างพื้นฐาน

๔.๑ กลยุทธ์ / แนวทางการพัฒนาที่ ๑ ก่อสร้าง ปรับปรุง บำรุงรักษาถนน สะพาน ท่อระบายน้ำ ฯลฯ ให้ได้มาตรฐาน มีสาธารณูปโภคและบริการสาธารณะครบครัน

(๑) แผนงานอุตสาหกรรมและการโยธา

แบบ ผ.๐๒

ที่	โครงการ	รายละเอียดของกิจกรรม ที่เกิดขึ้นจากโครงการ	งบประมาณ (บาท)	สถานที่ ดำเนินการ	หน่วยงาน รับผิดชอบหลัก	พ.ศ. ๒๕๖๗		พ.ศ. ๒๕๖๘							ดำเนินการ แล้วเสร็จ		
						ต.ค.	พ.ย.	ธ.ค.	ม.ค.	ก.พ.	มี.ค.	เม.ย.	พ.ค.	มิ.ย.		ก.ค.	ส.ค.
๒๔	โครงการก่อสร้างเสริมผิวจราจร แอสฟัลท์ติกคอนกรีต หมู่ที่ ๗ เส้นบ้านเนินดินแดง ซอย ๒ (ต่อเส้นเดิม)	ช่วงที่ ๑ ขนาดกว้าง ๔.๐๐ เมตร ยาว ๖๕ เมตร หนาเฉลี่ย ๐.๐๔ เมตร ช่วงที่ ๒ (แยกซอยหลังวัดเนิน ดินแดง) ขนาดกว้าง ๔.๐๐ เมตร ยาว ๑๒๘ เมตร หนาเฉลี่ย ๐.๐๔ เมตร หรือพื้นที่ผิวจราจร รวมกันไม่น้อยกว่า ๗๓๒ ตารางเมตร ข้อบัญญัติฯ พ.ศ. ๒๕๖๘ หน้า ๑๔๖/๑๕๖ แผนพัฒนา (พ.ศ. ๒๕๖๖ - ๒๕๗๐) เพิ่มเติม ครั้งที่ ๒/๒๕๖๗ ข้อ ๓ หน้า ๒๐	๒๒๔,๙๐๐	หมู่ที่ ๗	กองช่าง												ส.ค.-๖๘
๒๕	โครงการก่อสร้างเสริมผิวจราจร แอสฟัลท์ติกคอนกรีต หมู่ที่ ๑๕ บ้านสันติสุข ซอย ๑	ช่วงที่ ๑ ขนาดกว้าง ๖.๐๐ เมตร ยาว ๓๑๒ เมตร หนาเฉลี่ย ๐.๐๔ เมตร ช่วงที่ ๒ ขนาดกว้าง ๕.๐๐ เมตร ยาว ๔.๕๐ เมตร หนาเฉลี่ย ๐.๐๔ เมตร หรือ พื้นที่ผิวจราจรรวมกันไม่น้อยกว่า ๑,๘๙๔.๕๐ ตารางเมตร ข้อบัญญัติฯ พ.ศ. ๒๕๖๘ หน้า ๑๔๗/๑๕๖ แผนพัฒนา (พ.ศ. ๒๕๖๖ - ๒๕๗๐) เพิ่มเติม ครั้งที่ ๒/๒๕๖๗ ข้อ ๒๙ หน้า ๔๔	๕๘๑,๓๐๐	หมู่ที่ ๑๕	กองช่าง												ส.ค.-๖๘

แผนการดำเนินงาน ประจำปี พ.ศ. ๒๕๖๗
องค์การบริหารส่วนตำบลบ้านพระ อำเภอเมือง จังหวัดปราจีนบุรี

แบบ ผศ.๐๒

๕. ยุทธศาสตร์การพัฒนาขององค์การบริหารส่วนตำบลบ้านพระ ที่ ๕ การพัฒนาด้านการท่องเที่ยว

วัตถุประสงค์ของยุทธศาสตร์ เพื่อส่งเสริมให้ตำบลบ้านพระ เป็นแหล่งท่องเที่ยวเชิงนิเวศเป็นที่รู้จักของนักท่องเที่ยวอย่างแพร่หลายมีกิจกรรมส่งเสริมการท่องเที่ยว และสินค้าเพื่อการท่องเที่ยวหลากหลายมีคุณภาพสร้างรายได้ให้แก่ท้องถิ่น การพัฒนาปรับปรุงแหล่งท่องเที่ยว ตลอดจนพัฒนาบุคลากรด้านการท่องเที่ยว การอำนวยความสะดวก สะดวก และรักษาความปลอดภัยแก่นักท่องเที่ยว

เป้าหมาย เพื่อส่งเสริมให้ตำบลบ้านพระ เป็นแหล่งท่องเที่ยวเชิงนิเวศน์

ตัวชี้วัด เชิงคุณภาพ : นักท่องเที่ยวได้รับสิ่งอำนวยความสะดวกเพิ่มขึ้น และการท่องเที่ยวเป็นที่รู้จักอย่างแพร่หลาย
 เชิงปริมาณ : ร้อยละความพึงพอใจของนักท่องเที่ยว และประชาชนทั่วไป

กลยุทธ์ / แนวทางการพัฒนา ๑. ส่งเสริมอนุรักษ์พัฒนาแหล่งท่องเที่ยว แหล่งอำนวยความสะดวกและส่งเสริมการท่องเที่ยว
 ๒. สนับสนุนการพัฒนาบุคลากรด้านการท่องเที่ยว ด้านข้อมูลข่าวสารการประชาสัมพันธ์

แผนการดำเนินงาน ประจำปี พ.ศ. ๒๕๖๗
องค์การบริหารส่วนตำบลบ้านพระ อำเภอเมือง จังหวัดปราจีนบุรี

แบบ ผศ.๐๒

๖. ยุทธศาสตร์การพัฒนาขององค์การบริหารส่วนตำบลบ้านพระ ที่ ๖ การพัฒนาด้านการเมือง การบริหาร

วัตถุประสงค์ของยุทธศาสตร์ เพื่อให้การบริการสาธารณะแก่ประชาชนเป็นไปอย่างมีประสิทธิภาพ มีการบริหารจัดการที่ดีตามหลักธรรมาภิบาล สนับสนุนประชาชนทุกภาคส่วนให้มีส่วนร่วมในการพัฒนา และตรวจสอบภาครัฐ การพัฒนาบุคลากร องค์กรเพื่อเพิ่มทักษะความรู้ ความสามารถในการปฏิบัติงานการจ้ดหาเครื่องมือเครื่องใช้ให้เพียงพอตามความจำเป็นอย่างประหยัดและคุ้มค่า การส่งเสริมสนับสนุนการปกครองในระบอบประชาธิปไตย โดยการมีส่วนร่วมของประชาชนตลอดจนการให้ความช่วยเหลือด้านการป้องกันและบรรเทาสาธารณภัย

เป้าหมาย เพื่อพัฒนาศักยภาพองค์กรให้มีการบริหารจัดการที่ดีตามหลักธรรมาภิบาล มีเทคโนโลยีที่ทันสมัย เครื่องมือเครื่องใช้เพียงพอ และเหมาะสมกับการให้บริการสาธารณะ และการปฏิบัติงาน

ตัวชี้วัด
เชิงคุณภาพ : องค์การบริหารส่วนตำบลบ้านพระ เป็นองค์กรที่มีศักยภาพ มีเทคโนโลยีที่ทันสมัยพร้อมให้บริการและปฏิบัติงาน
เชิงปริมาณ : ร้อยละของระดับการประเมินองค์กร

- กลยุทธ์ / แนวทางการพัฒนา**
๑. พัฒนาศักยภาพขององค์การบริหารส่วนตำบลบ้านพระ ให้มีประสิทธิภาพ
 ๒. พัฒนาและจัดหาเครื่องมือ เครื่องใช้ให้เหมาะสมเพียงพอสำหรับการปฏิบัติงาน
 ๓. ส่งเสริม สนับสนุนการปกครองระบอบประชาธิปไตย โดยการมีส่วนร่วมของประชาชน
 ๔. จัดระบบป้องกันและบรรเทาสาธารณภัย และช่วยเหลือในด้านการบรรเทาสาธารณภัย
 ๕. ส่งเสริมและพัฒนาาระบบเทคโนโลยีสารสนเทศ

๖. ยุทธศาสตร์ การพัฒนาด้านการเมือง การบริหาร

๖.๑ กลยุทธ์ / แนวทางการพัฒนาที่ ๑ พัฒนาบุคลากรขององค์การบริหารส่วนตำบลบ้านพระ ให้มีประสิทธิภาพ

(๑) แผนงานบริหารงานทั่วไป

แบบ นร.๐๒

ที่	โครงการ	รายละเอียดของกิจกรรม ที่เกิดขึ้นจากโครงการ	งบประมาณ (บาท)	สถานที่ ดำเนินการ	หน่วยงาน รับผิดชอบหลัก	พ.ศ. ๒๕๖๗		พ.ศ. ๒๕๖๘							ดำเนินการ แล้วเสร็จ			
						ต.ค.	พ.ย.	ธ.ค.	ม.ค.	ก.พ.	มี.ค.	เม.ย.	พ.ค.	มิ.ย.		ก.ค.	ส.ค.	ก.ย.
๑	ค่าใช้จ่ายในการดำเนินการเลือกตั้ง ของ อบท.	เพื่อเป็นค่าใช้จ่ายในการดำเนินการ เลือกตั้งของ อบท. ข้อบัญญัติฯ พ.ศ. ๒๕๖๘ หน้า ๑๘	๒๐,๐๐๐	อบต. บ้านพระ	สำนักปลัด	←												ก.ย.-๖๘
๒	โครงการอบรมเชิงปฏิบัติการ เพื่อพัฒนาศักยภาพบุคลากร และเพิ่มประสิทธิภาพประสิทธิผล ในการปฏิบัติงานให้กับพนักงาน ส่วนตำบล/เจ้าหน้าที่ สังกัด องค์การบริหารส่วนตำบลบ้านพระ	เพื่อจ่ายเป็นค่าใช้จ่ายในโครงการ อบรมเชิงปฏิบัติการเพื่อพัฒนา ศักยภาพบุคลากร และเพิ่ม ประสิทธิภาพประสิทธิผลในการ ปฏิบัติงานให้กับพนักงาน ข้อบัญญัติฯ พ.ศ. ๒๕๖๘ หน้า ๒๒ แผนพัฒนาฯ (พ.ศ. ๒๕๖๖ - ๒๕๗๐) แกไข ครั้งที่ ๒/๒๕๖๖ หน้า ๑๓๓	๕๐,๐๐๐	อบต. บ้านพระ	สำนักปลัด			←	→									มี.ค.-๖๘
๓	โครงการปกป้องสถาบันสำคัญของชาติ	จัดกิจกรรมส่งเสริมการปกป้อง สถาบันสำคัญของชาติ ข้อบัญญัติฯ พ.ศ. ๒๕๖๘ หน้า ๑๙ แผนพัฒนาฯ (พ.ศ. ๒๕๖๖ - ๒๕๗๐) แกไข ครั้งที่ ๒/๒๕๖๖ หน้า ๑๓๓	๕๐,๐๐๐	อบต.บ้านพระ กรุงเทพฯ จ.อยุธยา	สำนักปลัด													ส.ค.-๖๘

บัญชีสรุปจำนวนโครงการพัฒนาท้องถิ่น กิจกรรมและงบประมาณ
 อนุมัติได้ก่อนนี้ผูกพันไว้แล้วก่อนสิ้นปีงบประมาณ (งบประมาณรายจ่าย พ.ศ. ๒๕๖๗)
 แผนการดำเนินงาน ประจำปีงบประมาณ พ.ศ. ๒๕๖๘
 องค์การบริหารส่วนตำบลบ้านพระ อำเภอเมือง จังหวัดปราจีนบุรี

แบบ ผศ.๐๑

ยุทธศาสตร์การพัฒนา	กลยุทธ์ / แนวทางการพัฒนา	แผนงาน	จำนวนโครงการ ที่ดำเนินการ	คิดเป็นร้อยละของ โครงการทั้งหมด	จำนวน งบประมาณ	คิดเป็นร้อยละของ งบประมาณทั้งหมด	หน่วยงาน รับผิดชอบหลัก
๑. การพัฒนาด้าน สังคม การศึกษา ศาสนา วัฒนธรรม สาธารณสุข และ การกีฬา	๑. พัฒนาและยกระดับคุณภาพชีวิต ด้านการศึกษา สาธารณสุข การสังคมสงเคราะห์ และการกีฬา	๑.๑ แผนงานบริหารงานทั่วไป	๒	๓๓.๓๓	๔๗,๒๕๐	๙.๒๔	สำนักปลัด
		๑.๒ แผนงานการเกษตร	๑	๑๖.๖๗	๙,๖๐๐	๑.๘๘	สำนักปลัด
		๑.๓ แผนงานการศึกษา	๑	๑๖.๖๗	๙,๐๐๐	๑.๗๖	กองการศึกษา
		๑.๔ แผนงานอุตสาหกรรม และการโยธา	๒	๓๓.๓๓	๔๔๕,๓๒๖	๘๗.๑๒	กองช่าง
		รวม			๖	๑๐๐.๐๐	๕๑๑,๑๗๖

บัญชีสรุปจำนวนโครงการพัฒนาท้องถิ่น กิจกรรมและงบประมาณ
 กรณีที่ยังไม่ได้ก่อหนี้ผูกพันไว้ (งบประมาณรายจ่าย พ.ศ. ๒๕๖๗)
 แผนการดำเนินงาน ประจำปีงบประมาณ พ.ศ. ๒๕๖๘
 องค์การบริหารส่วนตำบลบ้านพระ อำเภอเมือง จังหวัดปราจีนบุรี

แบบ ผด.๐๑

ยุทธศาสตร์การพัฒนา	กลยุทธ์ / แนวทางการพัฒนา	แผนงาน	จำนวนโครงการ ที่ดำเนินการ	คิดเป็นร้อยละของ โครงการทั้งหมด	จำนวน งบประมาณ	คิดเป็นร้อยละของ งบประมาณทั้งหมด	หน่วยงาน รับผิดชอบหลัก
๑. การพัฒนาด้าน สังคม การศึกษา ศาสนา วัฒนธรรม สาธารณสุข และ การกีฬา	๑. พัฒนาและยกระดับคุณภาพชีวิต ด้านการศึกษา สาธารณสุข การสังคมสงเคราะห์ และการกีฬา	๑.๑ แผนงานบริหารงานทั่วไป	๑	๑๐๐.๐๐	๑,๙๙๔,๓๕๘	๑๐๐.๐๐	สำนักปลัด
		รวม	๑	๑๐๐.๐๐	๑,๙๙๔,๓๕๘	๑๐๐.๐๐	

ส่วนที่ ๓
บัญชีจัดหาพัสดุ

บัญชีสรุปรายการจัดการพัสดุ (วัสดุ)
 แผนการดำเนินงาน ประจำปีงบประมาณ พ.ศ. ๒๕๖๘
 องค์การบริหารส่วนตำบลบ้านพระ อำเภอเมือง จังหวัดปราจีนบุรี

แบบ ผด.๐๑/๑

ยุทธศาสตร์การพัฒนา	กลยุทธ์ / แนวทางการพัฒนา	แผนงาน	จำนวนโครงการ ที่ดำเนินการ	คิดเป็นร้อยละของ โครงการทั้งหมด	จำนวน งบประมาณ	คิดเป็นร้อยละของ งบประมาณทั้งหมด	หน่วยงาน รับผิดชอบหลัก
๑. การพัฒนาด้าน การเมือง การบริหาร	๒. พัฒนาและจัดหาเครื่องมือ เครื่องใช้ให้เหมาะสมเพียงพอ สำหรับการปฏิบัติงาน	๔.๑ แผนงานการรักษาความสงบ ภายใน	๔	๑๐๐.๐๐	๖๕,๐๐๐	๑๐๐.๐๐	สำนักปลัด
	๔. จัดระบบป้องกันและบรรเทา สาธารณภัย และช่วยเหลือในด้าน การบรรเทาสาธารณภัย						
	รวม		๔	๑๐๐.๐๐	๖๕,๐๐๐	๑๐๐.๐๐	

แผนการดำเนินงาน ประจำปีงบประมาณ พ.ศ. ๒๕๖๘
องค์การบริหารส่วนตำบลบ้านพระ
บัญชีวัสดุ เพื่อบริการสาธารณะ และกิจกรรมสาธารณะ

๑. วัสดุจรรยาจร

(๑.๑) แผนงานการรักษาความสงบภายใน

แบบ ผศ.๐๒/๑

ที่	โครงการ	รายละเอียดของกิจกรรม ที่เกิดขึ้นจากโครงการ	งบประมาณ (บาท)	สถานที่ ดำเนินการ	หน่วยงาน รับผิดชอบหลัก	พ.ศ. ๒๕๖๗		พ.ศ. ๒๕๖๘							ดำเนินการ แล้วเสร็จ			
						ต.ค.	พ.ย.	ธ.ค.	ม.ค.	ก.พ.	มี.ค.	เม.ย.	พ.ค.	มิ.ย.		ก.ค.	ส.ค.	ก.ย.
๑	ติดตั้งกระจกโค้ง หมู่ที่ ๑๑ ตำบลบ้านพระ จำนวน ๒ จุด	เพื่อจ่ายเป็นค่าติดตั้งกระจกโค้ง หมู่ที่ ๑๑ ตำบลบ้านพระ จำนวน ๒ จุด ข้อบัญญัติฯ พ.ศ. ๒๕๖๘ หน้า ๗๐/๑๕๖ แผนพัฒนาฯ (พ.ศ. ๒๕๖๖ - ๒๕๗๐) เพิ่มเติม ครั้งที่ ๒/๒๕๖๗ หน้า ๖๐	๓๐,๐๐๐	หมู่ที่ ๑๑ ต.บ้านพระ	สำนักปลัด			←	→									ก.พ.-๖๘
๒	ติดตั้งกระจกโค้ง หมู่ที่ ๑๙ ตำบลบ้านพระ จำนวน ๒ จุด	เพื่อจ่ายเป็นค่าติดตั้งกระจกโค้ง หมู่ที่ ๑๙ ตำบลบ้านพระ จำนวน ๒ จุด ข้อบัญญัติฯ พ.ศ. ๒๕๖๘ หน้า ๗๑/๑๕๖ แผนพัฒนาฯ (พ.ศ. ๒๕๖๖ - ๒๕๗๐) เพิ่มเติม ครั้งที่ ๒/๒๕๖๗ หน้า ๖๐	๓๐,๐๐๐	หมู่ที่ ๑๙ ต.บ้านพระ	สำนักปลัด			←	→									ก.พ.-๖๘
๓	ติดตั้งกระจกโค้ง หมู่ที่ ๓ ตำบลบ้านพระ จำนวน ๓ จุด	เพื่อจ่ายเป็นค่าติดตั้งกระจกโค้ง หมู่ที่ ๓ ตำบลบ้านพระ จำนวน ๓ จุด ข้อบัญญัติฯ พ.ศ. ๒๕๖๘ หน้า ๗๑/๑๕๖ แผนพัฒนาฯ (พ.ศ. ๒๕๖๖ - ๒๕๗๐) เพิ่มเติม ครั้งที่ ๒/๒๕๖๗ หน้า ๖๑	๑๕,๐๐๐	หมู่ที่ ๓ ต.บ้านพระ	สำนักปลัด			←	→									ก.พ.-๖๘

