



แผนการบริหารจัดการความเสี่ยง

ประจำปีงบประมาณ พ.ศ. ๒๕๖๘

องค์การบริหารส่วนตำบลบ้านพระ
อำเภอเมืองปราจีนบุรี จังหวัดปราจีนบุรี



ประกาศองค์การบริหารส่วนตำบลบ้านพระ
เรื่อง แผนการบริหารจัดการความเสี่ยง ประจำปีงบประมาณ พ.ศ. ๒๕๖๘

ด้วยองค์การบริหารส่วนตำบลบ้านพระ เป็นหน่วยงานของรัฐตามบทบัญญัติพระราชบัญญัติวินัยการเงินการคลังของรัฐ พ.ศ. ๒๕๖๑ มาตรา ๓๔ ได้ใช้มาตรฐานการบริหารจัดการความเสี่ยงที่กระทรวงการคลังกำหนดโดยมีวัตถุประสงค์ เพื่อให้การปฏิบัติราชการขององค์การบริหารส่วนตำบลบ้านพระบรรลุวัตถุประสงค์ของการบริหารจัดการความเสี่ยง และกิจกรรมการควบคุมในการดำเนินงาน การใช้ทรัพยากรการดูแลทรัพย์สิน การป้องกันและลดความเสียหาย มิตรผลาด การรั่วไหลสิ้นเปลือง การทุจริต ด้านความเชื่อถือได้ของรายงานทางการเงิน ด้านการปฏิบัติตามกฎหมาย ระเบียบ ข้อบังคับ มติคณะรัฐมนตรี และนโยบายซึ่งรวมถึงระเบียบปฏิบัติอื่นที่องค์การบริหารส่วนตำบลบ้านพระ ใช้เป็นแนวทางในการปฏิบัติราชการ โดยมีนโยบายการบริหารจัดการความเสี่ยงและวัตถุประสงค์ ดังนี้

๑. เพื่อให้องค์การบริหารส่วนตำบลบ้านพระ สามารถใช้การบริหารจัดการความเสี่ยงเป็นแนวทางในการบริหารจัดการองค์กรให้สอดคล้องกับวิสัยทัศน์ พันธกิจและยุทธศาสตร์ขององค์การบริหารส่วนตำบลบ้านพระ
๒. เพื่อลดความเสี่ยงด้านโอกาสและผลกระทบที่อาจเกิดขึ้น และให้การดำเนินงานมีประสิทธิภาพ ประสิทธิผล สามารถบรรลุวัตถุประสงค์ตามเป้าหมายที่กำหนด
๓. เพื่อให้ประชาชนในเขตพื้นที่องค์การบริหารส่วนตำบลบ้านพระ ได้รับประโยชน์สูงสุด

จึงประกาศให้ทราบโดยทั่วกัน

ประกาศ ณ วันที่ ๑๑ พฤศจิกายน พ.ศ. ๒๕๖๗

(นายศิวาณ ศรีกลีจ)

นายกองค์การบริหารส่วนตำบลบ้านพระ

คำนำ

ด้วยพระราชบัญญัติวินัยการเงินการคลังของรัฐ พ.ศ. ๒๕๖๑ มีผลบังคับใช้เมื่อวันที่ ๒๐ เมษายน ๒๕๖๑ โดยมาตรา ๗๖ บัญญัติให้หน่วยงานของรัฐจัดให้มีการตรวจสอบภายใน การควบคุมภายใน และการบริหารจัดการความเสี่ยง โดยให้อำนาจปฏิบัติตามมาตราฐานและหลักเกณฑ์ที่กระทรวงการคลังกำหนด และกระทรวงการคลังได้กำหนดหลักเกณฑ์กระทรวงการคลังว่าด้วยมาตรฐานและหลักเกณฑ์ปฏิบัติการบริหารสำหรับหน่วยงานของรัฐ พ.ศ. ๒๕๖๒ มีผลบังคับใช้ตั้งแต่วันที่ ๑ ตุลาคม ๒๕๖๒ โดยองค์การปกครองส่วนท้องถิ่นถือเป็นหน่วยงานของรัฐตามหลักเกณฑ์นี้

องค์การบริหารส่วนตำบลบ้านพระ จึงได้จัดทำแผนการบริหารจัดการความเสี่ยง ประจำปีงบประมาณ พ.ศ. ๒๕๖๘ เพื่อใช้เป็นกรอบหรือแนวทางพื้นฐานในการติดตามประเมินผล รวมทั้งการรายงานผลเกี่ยวกับการบริหารจัดการความเสี่ยง อันจะทำให้เกิดความเชื่อมั่นอย่างสมเหตุสมผลต่อผู้ที่เกี่ยวข้องทุกฝ่าย และการบริหารงานขององค์การบริหารส่วนตำบลบ้านพระ สามารถบรรลุตามวัตถุประสงค์ที่กำหนดไว้อย่างมีประสิทธิภาพ

องค์การบริหารส่วนตำบลบ้านพระ

สารบัญ

	หน้า
บทที่ ๑ บทนำ	๑
๑. หลักการและเหตุผล	
๒. วัตถุประสงค์ของการบริหารจัดการความเสี่ยง	
๓. เป้าหมาย	
๔. นิยามความเสี่ยง	
บทที่ ๒ ข้อมูลพื้นฐานขององค์การบริหารส่วนตำบลบ้านพระ	๓
๑. สภาพทั่วไปและข้อมูลพื้นฐาน	
๒. วิสัยทัศน์	
๓. ภารกิจ	
๔. ยุทธศาสตร์	
๕. โครงสร้างส่วนราชการภายใน	
บทที่ ๓ แนวทางการบริหารความเสี่ยง	๙
๑. แนวทางการบริหารความเสี่ยง	
๒. คณะทำงานบริหารความเสี่ยง	
บทที่ ๔ การบริหารจัดการความเสี่ยง	๑๐
๑. การระบุความเสี่ยง	
๒. การประเมินความเสี่ยง	
๓. การจัดการความเสี่ยง	
๔. การรายงานและติดตามผล	
๕. การประเมินผลการบริหารความเสี่ยง	
๖. การทบทวนและบริหารความเสี่ยง	
บทที่ ๕ แผนบริหารความเสี่ยง	๑๗

บทที่ ๑ บทนำ

๑. หลักการและเหตุผล

ด้วยพระราชบัญญัติวินัยการเงินการคลังของรัฐ พ.ศ. ๒๕๖๑ มาตรา ๓๙ บัญญัติให้หน่วยงานของรัฐจัดให้มีการตรวจสอบภายใน การควบคุมภายใน และการบริหารจัดการความเสี่ยง โดยให้ถือปฏิบัติตามมาตรฐานและหลักเกณฑ์ที่กระทรวงการคลังกำหนด ซึ่งกระทรวงการคลังได้กำหนดหลักเกณฑ์กระทรวงการคลังว่าด้วยมาตรฐานและหลักเกณฑ์ปฏิบัติการบริหารจัดการความเสี่ยงสำหรับหน่วยงานของรัฐ พ.ศ. ๒๕๖๒ ขึ้น เพื่อให้หน่วยงานของรัฐจัดให้มีการบริหารจัดการความเสี่ยง เพื่อให้การดำเนินงานบรรลุวัตถุประสงค์ตามยุทธศาสตร์ที่หน่วยงานของรัฐกำหนดไว้

การบริหารความเสี่ยงเป็นเครื่องมือทางกลยุทธ์ที่สำคัญตามหลักการกำกับดูแลกิจการที่ดี ที่จะช่วยให้การบริหารงานและการตัดสินใจด้านต่างๆ เพราะภายใต้สภาวะการดำเนินงานทุกหน่วยงาน ล้วนมีความเสี่ยง ซึ่งเป็นความไม่แน่นอนที่อาจจะส่งผลกระทบต่อการทำงานหรือเป้าหมายของหน่วยงาน จึงจำเป็นต้องมีการบริหารจัดการความเสี่ยง โดยการระบุความเสี่ยงว่ามีปัจจัยใดบ้างที่กระทบต่อการดำเนินงานหรือเป้าหมายของหน่วยงาน วิเคราะห์ความเสี่ยงจากโอกาสและผลกระทบที่เกิดขึ้น จัดลำดับความสำคัญของความเสี่ยง กำหนดแนวทางในการจัดการความเสี่ยง เพื่อลดความสูญเสียและโอกาสที่จะทำให้เกิดความเสียหายแก่หน่วยงาน

ดังนั้น องค์การบริหารส่วนตำบลบ้านพระ จึงได้จัดทำแผนการบริหารจัดการความเสี่ยงขึ้น สำหรับใช้เป็นแนวทางในการบริหารปัจจัยและควบคุมกิจกรรม รวมทั้งกระบวนการดำเนินงานต่างๆ เพื่อลดมูลเหตุที่จะทำให้เกิดความเสียหาย ให้ระดับของความเสี่ยงและผลกระทบที่จะเกิดขึ้นในอนาคตอยู่ในระดับที่สามารถยอมรับ ควบคุม และตรวจสอบได้

๒. วัตถุประสงค์ของแผนการบริหารจัดการความเสี่ยง

๑. เพื่อให้ผู้บริหารและพนักงานเทศบาล เข้าใจหลักการและกระบวนการบริหารความเสี่ยงขององค์การบริหารส่วนตำบลบ้านพระ
๒. เพื่อให้ผู้ปฏิบัติงานได้รับทราบขั้นตอน และกระบวนการในการบริหารความเสี่ยง
๓. เพื่อให้มีการปฏิบัติตามกระบวนการบริหารความเสี่ยงขององค์การบริหารส่วนตำบลบ้านพระ อย่างเป็นระบบและต่อเนื่อง
๔. เพื่อใช้เป็นเครื่องมือในการบริหารความเสี่ยงขององค์การบริหารส่วนตำบลบ้านพระ
๕. เพื่อลดโอกาสและผลกระทบของความเสี่ยงที่จะเกิดขึ้นกับองค์การบริหารส่วนตำบลบ้านพระ

๓. เป้าหมาย

๑. ผู้บริหารและพนักงานส่วนตำบล มีความรู้ความเข้าใจเรื่องการบริหารความเสี่ยงเพื่อนำไปใช้ในการดำเนินงานตามยุทธศาสตร์และแผนการดำเนินงานประจำปี ให้บรรลุตามวัตถุประสงค์และเป้าหมายที่กำหนดไว้
๒. ผู้ปฏิบัติงาน สามารถระบุความเสี่ยง วิเคราะห์ความเสี่ยง ประเมินความเสี่ยง และจัดการความเสี่ยงให้อยู่ในระดับที่ยอมรับได้
๓. สามารถนำแผนการบริหารจัดการความเสี่ยงไปใช้ในการปฏิบัติงานได้
๔. การบริหารจัดการความเสี่ยงถูกกำหนดขึ้นอย่างเหมาะสม ครอบคลุมทุกกิจกรรมในองค์การบริหารส่วนตำบลบ้านพระ

๔. นิยามความเสี่ยง

ความเสี่ยง หมายถึง โอกาสหรือเหตุไม่พึงประสงค์อาจทำให้อุบัติการณ์ส่งผลกระทบต่อให้เกิดความเสียหาย ทำให้วัตถุประสงค์และเป้าหมายที่องค์กรกำหนดไว้เบี่ยงเบนไปหรือไม่ประสบความสำเร็จ ทั้งในด้านกลยุทธ์ การเงิน การดำเนินงาน และกฎระเบียบหรือกฎหมายที่เกี่ยวข้อง

การบริหารความเสี่ยง หมายถึง กระบวนการที่ใช้ในการบริหารจัดการปัจจัย และควบคุมกิจกรรม รวมทั้งกระบวนการดำเนินงานต่างๆ เพื่อให้โอกาสที่จะเกิดเหตุการณ์ความเสี่ยงลดลง หรือผลกระทบของความเสียหายจากเหตุการณ์ความเสี่ยงลดลงอยู่ในระดับที่องค์กรยอมรับได้

การตอบสนองความเสี่ยง หมายถึง การพิจารณาเลือกวิธีการที่ควรกระทำเพื่อจัดการกับความเสี่ยงที่อาจจะเกิด ขึ้นตามผลการประเมินความเสี่ยง ซึ่งต้องพิจารณาโอกาสที่จะเกิดและผลกระทบที่จะเกิดขึ้น โดยเปรียบเทียบระดับความเสี่ยงที่เกิดกับระดับความเสี่ยงที่ยอมรับได้ และความคุ้มค่าในการบริหารความเสี่ยงที่เลือกลง วิธีการที่ใช้ในปัจจุบัน คือ

๑. การหลีกเลี่ยงความเสี่ยง คือการหลีกเลี่ยงหรือหยุดการกระทำที่ก่อให้เกิดความเสี่ยง เช่น งานส่วนใดที่องค์กรไม่ถนัด อาจหลีกเลี่ยงหรือหยุดการทำงานในส่วนนั้น และอาจใช้การจ้างงานภายนอกแทน

๒. การลดความเสี่ยง คือการลดโอกาสที่จะเกิดหรือลดผลกระทบ หรือลดทั้งสองส่วน โดยการจัดให้มีระบบการควบคุมต่างๆ เพื่อป้องกัน หรือค้นพบความเสี่ยงอย่างเหมาะสมทันเวลา

๓. การแบ่งความเสี่ยง คือการลดโอกาสที่จะเกิดหรือลดผลกระทบ หรือลดทั้งสองส่วน โดยการหาผู้ร่วมรับผิดชอบความเสี่ยง เช่น การทำประกันต่างๆ

๔. การยอมรับความเสี่ยง คือ การไม่ต้องทำอะไรเพิ่มเติมเนื่องจากมีความเห็นว่าความเสี่ยงมีโอกาสนี้ จะเกิดขึ้นน้อย และผลกระทบจากการเกิดก็น้อยด้วย

บทที่ ๒

สภาพทั่วไปและข้อมูลพื้นฐาน

1. ด้านกายภาพ

1.1 ที่ตั้งของหมู่บ้านหรือชุมชนหรือตำบล

องค์การบริหารส่วนตำบลบ้านพระ ตำบลบ้านพระ อำเภอเมืองปราจีนบุรี จังหวัดปราจีนบุรี ตั้งอยู่ทางทิศเหนือของอำเภอเมืองปราจีนบุรี และห่างจากอำเภอเมืองปราจีนบุรี ประมาณ 9 ตามแนวทางหลวงแผ่นดิน ถนนปราจีนธานี

อาณาเขต :

- ☆ ทิศเหนือ ติดองค์การบริหารส่วนตำบลเนินหอม อำเภอเมือง จังหวัดปราจีนบุรี
- ☆ ทิศใต้ ติดองค์การบริหารส่วนตำบลคงพระรามและองค์การบริหารส่วนตำบลรอบเมือง อำเภอเมือง จังหวัดปราจีนบุรี
- ☆ ทิศตะวันออก ติดกับองค์การบริหารส่วนตำบลคงชีเหล็ก อำเภอเมือง จังหวัดปราจีนบุรี
- ☆ ทิศตะวันตก ติดต่อกับองค์การบริหารส่วนตำบลไม้เค็ด อำเภอเมือง จังหวัดปราจีนบุรี

เนื้อที่

พื้นที่ประมาณ 39 ตารางกิโลเมตร

๒. วิสัยทัศน์

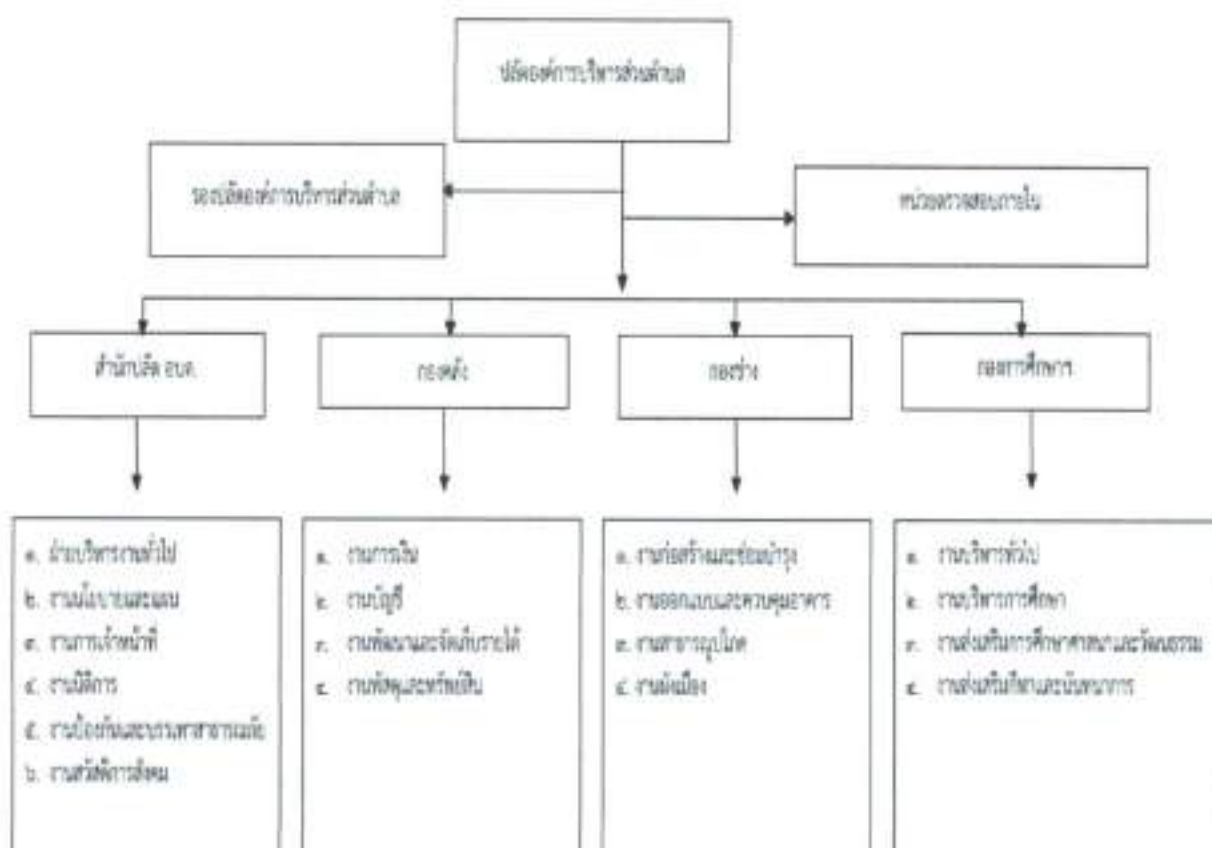
บ้านพระเมืองน่าอยู่ เขตชุมชนเขียวเชิงนิเวศน์
เกษตรกรรมก้าวหน้า พัฒนาการศึกษาก้าวไกล

๕. ยุทธศาสตร์

- ยุทธศาสตร์ที่ 1 การพัฒนาด้านสังคม การศึกษา ศาสนา วัฒนธรรม สาธารณสุขและการกีฬา
- ยุทธศาสตร์ที่ 2 การพัฒนาด้านทรัพยากรธรรมชาติและสิ่งแวดล้อม
- ยุทธศาสตร์ที่ 3 การพัฒนาด้านเศรษฐกิจ
- ยุทธศาสตร์ที่ 4 การพัฒนาด้านโครงสร้างพื้นฐาน
- ยุทธศาสตร์ที่ 5 การพัฒนาด้านการท่องเที่ยว
- ยุทธศาสตร์ที่ 6 การพัฒนาด้านการเมืองการบริหาร

๕. โครงสร้างส่วนราชการภายใน

โครงสร้างส่วนราชการขององค์การบริหารส่วนตำบลบ้านพระ



อำนาจหน้าที่ของส่วนราชการต่างๆ มีดังนี้

ส่วนราชการ	อำนาจหน้าที่
<p>สำนักงานปลัด</p>	<ul style="list-style-type: none"> - ฝ่ายบริหารงานทั่วไป มีหน้าที่ความรับผิดชอบเกี่ยวกับงานสารบรรณกลาง งานธุรการ งานกิจการสภาฯ งานวิเทศสัมพันธ์ งานประชาสัมพันธ์ งานสาธารณสุข งานเกษตร งานส่งเสริมการเกษตร งานด้านปศุสัตว์ งานส่งเสริมการท่องเที่ยว งานด้านพลังงาน งานดูแลและบำรุงรักษาทรัพยากรธรรมชาติ งานเลือกตั้ง งานบริหารงานสาธารณสุข และงานดูแลรักษาความสะอาด งานส่งเสริมและพัฒนาเทคโนโลยีสารสนเทศ งานติดต่อประสานงาน วางแผนควบคุมตรวจสอบการจัดงานต่างๆ เก็บรักษาเอกสารและเอกสารสำคัญของส่วนราชการ การดำเนินงานซ่อมบำรุงยานพาหนะ กำหนดนโยบายและจัดทำแผนงานของส่วนราชการ จัดทำงบประมาณรายจ่ายประจำปี ให้คำปรึกษาแนะนำ ตอบปัญหาและชี้แจงเรื่องต่างๆ เกี่ยวกับงานในหน้าที่และแก้ไขปัญหาในการปฏิบัติงาน ในหน่วยงานและปฏิบัติงานอื่นที่เกี่ยวข้องหรือตามที่ได้รับมอบหมาย - งานการเจ้าหน้าที่ มีหน้าที่รับผิดชอบพิจารณา ศึกษา วิเคราะห์ สรุปรายงาน เกี่ยวกับงานบริหารงานบุคคลของส่วนราชการ เช่น การจัดทำแผนอัตราค่าจ้างขององค์การบริหารส่วนตำบล การขอกำหนดตำแหน่งและอัตราเงินเดือน การจัดระบบงาน การสรรหา การจัดสอบ และการบรรจุแต่งตั้ง การโอน การย้าย การเลื่อนขั้นเงินเดือน การเลื่อนตำแหน่ง การพัฒนาและส่งเสริมสมรรถภาพข้าราชการ การดำเนินการขอรับบำเหน็จบำนาญและเงินทดแทน การจัดทำทะเบียนประวัติ แก้ไขเปลี่ยนแปลงทะเบียนประวัติการรับราชการ - งานป้องกันและบรรเทาสาธารณภัย มีหน้าที่รับผิดชอบเกี่ยวกับการป้องกันบรรเทาสาธารณภัย การระงับอัคคีภัยที่เกิดขึ้นโดยรวดเร็วมิให้ลุกลามออกไป งานป้องกันและบรรเทาสาธารณภัย งานรักษาความสงบเรียบร้อย งานจราจร เช่น งานช่วยเหลือและฟื้นฟูผู้ที่ได้รับภัยต่างๆงานกู้ภัยต่างๆ งานรักษาและบำรุงขวัญ ตลอดจนทรัพย์สินของประชาชนเป็นส่วนใหญ่ ป้องกันและบรรเทาอันตรายจากอุทกภัย วาตภัย ฯ งานอพยพผู้ประสบภัยและทรัพย์สิน งานรักษาความสงบและเรียบร้อยของชุมชน ลดอันตรายและความเสียหายที่เกิดเพลิงไหม้ ป้องกันและบรรเทาอันตรายจากอุทกภัย วาตภัย การอพยพผู้ประสบภัยและทรัพย์สิน ช่วยเหลือสงเคราะห์ผู้ประสบภัย

ส่วนราชการ	อำนาจหน้าที่
	<p>- งานนิติการ มีหน้าที่รับผิดชอบเกี่ยวกับงานทางกฎหมายเกี่ยวกับการพิจารณาวินิจฉัยปัญหาข้อกฎหมาย ร่างและพิจารณาตรวจร่างเทศบัญญัติ กฎ ระเบียบ ข้อบังคับและคำสั่งที่เกี่ยวข้อง งานจัดทำนิติกรรม รวบรวมข้อเท็จจริงและพยานหลักฐาน เพื่อดำเนินการตามกฎหมาย งานสอบสวน ตรวจพิจารณาดำเนินการเกี่ยวกับวินัยพนักงานส่วนตำบล ถูกจ้างและการร้องทุกข์หรืออุทธรณ์ งานสอบสวนและเปรียบเทียบการกระทำที่ละเมิดข้อบัญญัติ งานนิติกรรมสัญญา งานเกี่ยวกับความรับผิดชอบทางแพ่ง อาญา งานคดีปกครอง และงานคดีอื่น ๆ งานรับเรื่องร้องทุกข์ และร้องเรียน</p> <p>- งานนโยบายและแผน มีหน้าที่รับผิดชอบเกี่ยวกับการจัดทำแผนพัฒนาองค์การบริหารส่วนตำบลบ้านพระ การติดตามประเมินผลการดำเนินงานตามแผนและโครงการต่างๆ ซึ่งอาจเป็นนโยบาย แผนงาน และโครงการทางเศรษฐกิจ สังคม การเมือง การบริหาร หรือความมั่นคงของประเทศ การจัดทำข้อบัญญัติงบประมาณรายจ่ายประจำปีและงานที่เกี่ยวข้องกับข้อบัญญัติรายจ่ายงบประมาณทุกประเภท งานขึ้นต้นทำหน้าที่ช่วยศึกษา วิเคราะห์ วิจัย ประสานแผนประมวลแผน เพื่อเสนอแนะเพื่อประกอบการกำหนดนโยบาย</p> <p>- งานสวัสดิการสังคม มีหน้าที่รับผิดชอบเกี่ยวกับงานสงเคราะห์ประชาชน ผู้ทุกข์ยาก ชาติแคลน ไร้ที่พึ่ง งานสงเคราะห์ผู้ประสบภัยพิบัติต่างๆ งานสงเคราะห์คนชรา คนพิการ และทุพพลภาพ งานสงเคราะห์ครอบครัวและเผยแพร่ความรู้เกี่ยวกับการดำเนินชีวิตในครอบครัว งานส่งเสริมและสนับสนุนองค์การสังคมสงเคราะห์ภาคประชาชน งานสำรวจ วิจัยสภาพปัญหาสังคมต่างๆ งานส่งเสริมสวัสดิการสตรีและสงเคราะห์สตรีบางประเภท งานประสานและร่วมมือกับหน่วยงานที่เกี่ยวข้องเพื่อการสังคมสงเคราะห์ งานให้คำปรึกษา แนะนำในด้านสังคมสงเคราะห์แก่ผู้มาขอรับ งานสงเคราะห์เด็กและเยาวชนที่ครอบครัวประสบปัญหาความเดือดร้อนต่างๆ งานสงเคราะห์เด็กกำพร้า อนาคต ไร้ที่พึ่ง เร่ร่อน ถูกทอดทิ้ง งานสงเคราะห์เด็กและเยาวชนที่พิการทางร่างกาย สมองและปัญญา งานส่งเสริมสวัสดิภาพเด็กและเยาวชน งานให้คำปรึกษา แนะนำแก่เด็กและเยาวชนซึ่งมีปัญหาในด้านต่างๆ งานสำรวจและจัดตั้งคณะกรรมการชุมชน เพื่อรับผิดชอบในการปรับปรุงชุมชนของตนเอง งานฝึกอบรมและเผยแพร่ความรู้เกี่ยวกับการพัฒนาชุมชน งานจัดระเบียบชุมชน งานประสานงานและร่วมมือกับหน่วยงานต่างๆ เพื่อนำบริการขั้นพื้นฐานไปบริการแก่ชุมชน งานจัดทำโครงการช่วยเหลือในด้านต่างๆให้แก่ชุมชน งานดำเนินการพัฒนาชุมชนทางด้านเศรษฐกิจ สังคม งานส่งเสริมอาชีพและรายได้ให้แก่ประชาชน งานเกี่ยวกับการส่งเสริมพัฒนาสตรี</p>

ส่วนราชการ	อำนาจหน้าที่
กองคลัง	<p>มีหน้าที่ความรับผิดชอบเกี่ยวกับ งานการเงินและบัญชี ตรวจสอบการเบิกจ่ายเงินทุกประเภท จัดทำเช็คและเอกสารการเบิกจ่ายเงิน ตรวจสอบหลักฐานใบสำคัญคู่จ่าย จัดทำบัญชี จัดทำรายงานประจำวัน ประจำเดือน ประจำปี จัดทำสถิติรายรับ-รายจ่าย จัดทำบัญชีรายจ่าย เงินสะสม จัดทำบัญชีรายจ่ายเงินอุดหนุน จัดทำบัญชีรายรับ-รายจ่ายเกี่ยวกับงบประมาณการ รายงานสถิติการคลังและให้บริการข้อมูลทางด้านสถิติการคลัง</p> <ul style="list-style-type: none"> - งานพัสดุและทรัพย์สิน การจัดซื้อจัดจ้าง การซ่อมบำรุงและรักษา จัดทำทะเบียนพัสดุ ตรวจสอบการรับจ่ายพัสดุและเก็บรักษาพัสดุ จำหน่ายพัสดุ - งานพัฒนาและจัดเก็บรายได้ ศึกษา วิเคราะห์ วิจัย และเสนอแนะเพื่อปรับปรุงการจัดเก็บภาษีอากร ค่าธรรมเนียม และการจัดการรายได้อื่นๆ วางแผนการจัดเก็บรายได้ พิจารณาปรับปรุงหลักเกณฑ์การประเมินและกำหนดค่ารายปีของภาษีอากร ประชาสัมพันธ์เกี่ยวกับการชำระภาษีอากร จัดทำหนังสือแจ้งการชำระภาษี ตรวจสอบและจัดทำบัญชีรายชื่อผู้ไม่ยื่นแบบแสดงรายการทรัพย์สิน รายชื่อผู้ไม่ชำระภาษี ค่าธรรมเนียมอื่นๆภายในกำหนด จัดทำหนังสือแจ้งเดือนการชำระภาษี กรณีไม่มาชำระภาษี ค่าธรรมเนียมอื่นๆ ภายในกำหนด ประสานกับงานนิติการ เพื่อดำเนินคดีแก่ผู้ไม่ปฏิบัติตามกฎหมายภาษีท้องถิ่น งานเกี่ยวกับการยึดอายัด และขายทอดตลาดทรัพย์สิน เว่งรัดการจัดเก็บรายได้
กองช่าง	<p>มีหน้าที่ความรับผิดชอบเกี่ยวกับ งานสาธารณูปโภค งานออกแบบ และควบคุมอาคาร งานก่อสร้าง และซ่อมบำรุง งานผังเมือง งานวางโครงการและควบคุมการก่อสร้าง งานซ่อมแซมบำรุงรักษาอาคาร ถนน ทางเท้า งานปรับปรุงแก้ไขและป้องกันสิ่งแวดล้อมเป็นพิษ งานให้คำปรึกษาแนะนำหรือตรวจสอบเกี่ยวกับงานก่อสร้าง งานควบคุมพัสดุด้านโยธา งานซ่อมบำรุงรักษาสาธารณูปการ งานอื่นที่เกี่ยวข้องหรือความที่ได้รับมอบหมาย คำนวณด้านวิศวกรรม ถนน อาคาร และสิ่งก่อสร้างอื่น ๆ งานวางโครงการและการก่อสร้างด้านวิศวกรรม งานถนน งานอาคาร และสิ่งก่อสร้างอื่น ๆ งานให้คำปรึกษาแนะนำและบริการเกี่ยวกับงานทางด้านวิศวกรรม งานถนน อาคาร และสิ่งก่อสร้างอื่น ๆ งานออกแบบรายละเอียดทางด้านวิศวกรรม งานถนน อาคารและสิ่งก่อสร้างอื่น ๆ งานบริการแบบแปลนก่อสร้างอาคารให้แก่ประชาชน งานสำรวจข้อมูลรายละเอียด เพื่อกำหนดออกแบบ กำหนดรายละเอียดทางด้านวิศวกรรม งานถนน อาคาร และสิ่งก่อสร้างอื่น ๆ งานศึกษาวิเคราะห์ วิจัยทางด้านวิศวกรรม งานถนน อาคารและสิ่งก่อสร้างอื่น ๆ งานประมาณราคาค่าก่อสร้างทางด้านวิศวกรรม งานถนน อาคารและสิ่งก่อสร้างอื่น ๆ งานควบคุมการก่อสร้างในสาขาวิศวกรรม งานถนน อาคารและสิ่งก่อสร้าง งานควบคุมดูแลอาคารสถานที่ งานซ่อมแซมบำรุงรักษาอาคารสถานที่และไฟฟ้าสาธารณะ งานวางแผนการขยายเขตไฟฟ้าสาธารณะและไฟฟ้าแรงต่ำ งานในการติดตั้ง ประกอบ ติดแปลง ปรับปรุง บำรุงรักษา ซ่อมแซมเครื่องจักร เครื่องมือ เครื่องใช้เกี่ยวกับไฟฟ้า งานเบิกจ่ายจัดเก็บรักษาเครื่องมือเครื่องใช้ และวัสดุอุปกรณ์ที่ใช้ในการปฏิบัติงาน</p>

ส่วนราชการ	อำนาจหน้าที่
กองการศึกษา	<p>มีหน้าที่ความรับผิดชอบเกี่ยวกับ งานบริหารทั่วไป งานบริหารการศึกษา งานส่งเสริมการศึกษา ศาสนาและวัฒนธรรม งานส่งเสริมการกีฬา และนันทนาการ มีหน้าที่ความรับผิดชอบ งานเทคโนโลยีทางการศึกษา งานจัดการศึกษา งานทดสอบและประเมินตรวจวัดผล งานบริการและบำรุงสถานศึกษา งานศูนย์พัฒนาเด็กเล็ก งานกิจการเด็กและเยาวชน งานกีฬาและนันทนาการ ดำเนินการเกี่ยวกับการจัดการศึกษา การส่งเสริมสนับสนุนการศึกษา ศาสนาและวัฒนธรรม และประเพณีอันดีงามของประชาชน การสนับสนุนบุคลากร วัสดุอุปกรณ์ และทรัพย์สินต่างๆ เพื่อประโยชน์ทางการศึกษา จัดสถานที่เพื่อการศึกษา ส่งเสริมทำนุบำรุงรักษา วัสดุสิ่งของประเพณี ขนบธรรมเนียม จารีตประเพณี หัตถ์ถิ่น วัฒนธรรมด้านภาษา การดำเนินชีวิตส่งเสริมสนับสนุนการเล่นกีฬา การส่งเสริมและพัฒนาแหล่งท่องเที่ยว งานบริหารงานบุคคล งานบริหารทั่วไป งานบริหารการศึกษา งานวางแผนและสถิติ งานการเงินและบัญชี งานกิจการศาสนา งานส่งเสริมประเพณี ศิลปะและวัฒนธรรม งานกิจการเด็กและเยาวชน งานกีฬาและนันทนาการงานจัดการศึกษา งานพลศึกษา งานทดสอบประเมินผลและตรวจวัดผลโรงเรียน งานบริการและบำรุงสถานศึกษา งานศูนย์พัฒนาเด็กเล็ก</p>

บทที่ ๓ แนวทางการบริหารความเสี่ยง

๑. แนวทางการบริหารความเสี่ยง

แนวทางการดำเนินการบริหารความเสี่ยงขององค์การบริหารส่วนตำบลบ้านพระ แบ่งออกเป็น ๒ ระยะ ดังนี้

- ระยะที่ ๑ การเริ่มต้นและพัฒนา** ประกอบด้วย
- ๑) กำหนดนโยบายหรือแนวทางในการบริหารความเสี่ยงขององค์การบริหารส่วนตำบลบ้านพระ
 - ๒) ระบุปัจจัยเสี่ยง ประเมินโอกาสและผลกระทบจากปัจจัยเสี่ยง
 - ๓) วิเคราะห์และจัดลำดับความสำคัญของปัจจัยเสี่ยง
 - ๔) จัดทำแผนการบริหารความเสี่ยงของปัจจัยเสี่ยงที่อยู่ในระดับสูง และสูงมาก รวมทั้งปัจจัยเสี่ยงที่อยู่ในระดับปานกลาง
 - ๕) สื่อสารทำความเข้าใจเกี่ยวกับแผนบริหารความเสี่ยงให้ผู้ปฏิบัติงานขององค์การบริหารส่วนตำบลบ้านพระทราบ และสามารถนำไปปฏิบัติได้
 - ๖) รายงานความก้าวหน้าของการดำเนินงานตามแผนบริหารความเสี่ยง
 - ๗) รายงานสรุปการประเมินผลความสำเร็จของการดำเนินการตามแผนบริหารความเสี่ยง
- ระยะที่ ๒ การพัฒนาสู่ความยั่งยืน**
- ๑) ทบทวนแผนการบริหารความเสี่ยงปีที่ผ่านมา
 - ๒) พัฒนาระบบการบริหารความเสี่ยงสำหรับความเสี่ยงแต่ละประเภท
 - ๓) ผลักดันให้มีการบริหารความเสี่ยงทั่วทั้งองค์กร
 - ๔) พัฒนาขีดความสามารถพนักงานส่วนตำบลในการดำเนินการบริหารความเสี่ยง

๒. คณะทำงานบริหารความเสี่ยง

องค์การบริหารส่วนตำบลบ้านพระ แต่งตั้งคณะทำงานบริหารความเสี่ยง โดยมีองค์ประกอบและอำนาจหน้าที่ ดังนี้

- | | |
|--|----------------------|
| ๑) ปลัดองค์การบริหารส่วนตำบลบ้านพระ | ประธานคณะทำงาน |
| ๒) รองปลัดองค์การบริหารส่วนตำบลบ้านพระ | คณะทำงาน |
| ๓) ผู้อำนวยการกองคลัง | คณะทำงาน |
| ๔) ผู้อำนวยการกองช่าง | คณะทำงาน |
| ๕) ผู้อำนวยการกองการศึกษา | คณะทำงาน |
| ๖) หัวหน้าสำนักปลัด | คณะทำงานและเลขานุการ |
| ๗) หัวหน้าฝ่ายบริหารงานทั่วไป | ผู้ช่วยเลขานุการ |
| ๘) นักวิเคราะห์นโยบายและแผน | ผู้ช่วยเลขานุการ |

ให้ผู้ที่ได้รับแต่งตั้งมีหน้าที่ความรับผิดชอบตามหลักเกณฑ์ปฏิบัติการบริหารจัดการความเสี่ยงสำหรับหน่วยงานของรัฐ ดังนี้

- ๑) จัดทำแผนการบริหารจัดการความเสี่ยง
- ๒) ติดตามประเมินผลการบริหารจัดการความเสี่ยง อย่างน้อยปีละ ๑ ครั้ง
- ๓) จัดทำรายงานผลตามแผนการบริหารจัดการความเสี่ยง
- ๔) พิจารณาทบทวนแผนการบริหารจัดการความเสี่ยง

บทที่ ๔ การบริหารจัดการความเสี่ยง

กระบวนการบริหารความเสี่ยง เป็นกระบวนการที่ใช้ในการระบุ วิเคราะห์ ประเมิน และจัดลำดับความเสี่ยงที่มีผลกระทบต่อการบรรลุวัตถุประสงค์ในการดำเนินงานขององค์กร รวมทั้งการจัดทำแผนบริหารจัดการความเสี่ยง โดยกำหนดแนวทางการควบคุมเพื่อป้องกันหรือลดความเสี่ยงให้อยู่ในระดับที่ยอมรับได้ ซึ่งองค์การบริหารส่วนตำบลบ้านพระ มีขั้นตอนหรือกระบวนการบริหารความเสี่ยง ๖ ขั้นตอนหลัก ดังนี้

๑. การระบุความเสี่ยง เป็นการระบุเหตุการณ์ใด ๆ ทั้งที่มีผลดีและผลเสียต่อการบรรลุวัตถุประสงค์ โดยต้องระบุได้ด้วยว่าเหตุการณ์นั้นจะเกิดขึ้นที่ไหน เมื่อใด และเกิดขึ้นได้อย่างไร

๒. ประเมินความเสี่ยง เป็นการวิเคราะห์ความเสี่ยงและจัดลำดับความเสี่ยง โดยพิจารณาจากการประเมินโอกาสที่จะเกิดความเสี่ยง และความรุนแรงของผลกระทบจากเหตุการณ์ความเสี่ยง โดยอาศัยเกณฑ์มาตรฐานที่ได้กำหนดไว้ ทำให้การตัดสินใจจัดการกับความเสี่ยงเป็นไปอย่างเหมาะสม

๓. จัดการความเสี่ยง เป็นการกำหนดมาตรการหรือแผนปฏิบัติในการจัดการและควบคุมความเสี่ยงที่สูง และสูงมาก ให้ลดลงอยู่ในระดับที่ยอมรับได้ สามารถปฏิบัติได้จริง และควรต้องพิจารณาถึงความคุ้มค่าในด้านค่าใช้จ่ายและต้นทุนที่ต้องใช้ลงทุนในการกำหนดมาตรการหรือแผนปฏิบัติการณ์นั้น กับประโยชน์ที่จะได้รับด้วย

๔. รายงานและติดตามผล เป็นการรายงานและติดตามผลการดำเนินงานตามแผนบริหารความเสี่ยงที่ได้ดำเนินการทั้งหมดให้ฝ่ายบริหารรับทราบ

๕. ประเมินผลการบริหารความเสี่ยง เป็นการประเมินการบริหารความเสี่ยงประจำปี เพื่อให้มั่นใจว่าองค์กรมีการบริหารความเสี่ยงเป็นไปอย่างเหมาะสม เพียงพอ ถูกต้อง และมีประสิทธิผล มาตรการหรือกลไกความเสี่ยงที่ดำเนินการสามารถลดและควบคุมความเสี่ยงที่เกิดขึ้นจริงและอยู่ในระดับที่ยอมรับได้ หรือต้องจัดทำมาตรการหรือตัวควบคุมอื่นเพิ่มเติม เพื่อให้ความเสี่ยงที่ยังเหลืออยู่มีการจัดการให้อยู่ในระดับที่ยอมรับได้ และให้องค์กรมีการบริหารความเสี่ยงอย่างต่อเนื่อง

๖. ทบทวนการบริหารความเสี่ยง เป็นการทบทวนประสิทธิภาพของแนวทางการบริหารความเสี่ยงในทุกขั้นตอน เพื่อพัฒนาระบบให้ดียิ่งขึ้น

กระบวนการบริหารความเสี่ยงขององค์การบริหารส่วนตำบลบ้านพระ



๑. การระบุความเสี่ยง

เป็นกระบวนการที่ผู้บริหารและผู้ปฏิบัติงานร่วมกันระบุความเสี่ยงและปัจจัยเสี่ยง โดยต้องคำนึงถึงความเสี่ยงที่มีสาเหตุมาจากปัจจัยทั้งภายในและภายนอก ปัจจัยเหล่านี้มีผลกระทบต่อวัตถุประสงค์และเป้าหมายขององค์กร หรือผลการปฏิบัติงานทั้งในระดับองค์กรและระดับกิจกรรม ในการระบุปัจจัยเสี่ยงจะต้องพิจารณาว่ามีเหตุการณ์ใดหรือกิจกรรมใดของกระบวนการปฏิบัติงานที่อาจเกิดความผิดพลาด ความเสียหาย และไม่บรรลุวัตถุประสงค์ที่กำหนด รวมทั้งมีทรัพย์สินใดที่จำเป็นต้องได้รับการดูแลป้องกันรักษา ดังนั้น จึงต้องเข้าใจในความหมายของ “ความเสี่ยง” “ปัจจัยเสี่ยง” และ “ประเภทความเสี่ยง” ก่อนที่จะดำเนินการระบุความเสี่ยงได้อย่างเหมาะสม

๑.๑ ความเสี่ยง หมายถึง เหตุการณ์หรือการกระทำใด ๆ ที่อาจเกิดขึ้นภายใต้สถานการณ์ที่ไม่แน่นอนและจะส่งผลกระทบต่อหรือสร้างความเสียหายทั้งที่เป็นตัวเงินและไม่เป็นตัวเงิน หรือก่อให้เกิดความล้มเหลวหรือลดโอกาสที่จะบรรลุเป้าหมายตามภารกิจขององค์กร และเป้าหมายตามแผนการปฏิบัติงาน

๑.๒ ปัจจัยเสี่ยง หมายถึง ต้นเหตุหรือสาเหตุที่มาของความเสี่ยง ที่จะทำให้ไม่บรรลุวัตถุประสงค์ที่กำหนดไว้ โดยต้องระบุได้ด้วยว่าเหตุการณ์นั้นจะเกิดขึ้นที่ไหน เมื่อใด เกิดขึ้นได้อย่างไร และทำไม ทั้งนี้ สาเหตุของความเสี่ยงที่ระบุควรเป็นสาเหตุที่แท้จริง เพื่อจะได้วิเคราะห์และกำหนดมาตรการลดความเสี่ยงภายหลังได้อย่างถูกต้อง โดยปัจจัยเสี่ยงแบ่งได้ ๒ ด้าน คือ

๑) ปัจจัยเสี่ยงภายนอก คือ ความเสี่ยงที่ไม่สามารถควบคุมได้โดยองค์กร เช่น นโยบายรัฐบาล กฎระเบียบ เศรษฐกิจ การเมือง สังคม เทคโนโลยี ภัยธรรมชาติ

๒) ปัจจัยเสี่ยงภายใน คือ ความเสี่ยงที่สามารถควบคุมได้โดยองค์กร เช่น กฎระเบียบข้อบังคับ ภายในองค์กร วัฒนธรรมองค์กร นโยบายการบริหารจัดการ บุคลากร กระบวนการปฏิบัติงาน ข้อมูล ระบบสารสนเทศ เครื่องมือ วัสดุอุปกรณ์

๑.๓ ประเภทความเสี่ยง แบ่งออกเป็น ๔ ประเภท ได้แก่

๑) ความเสี่ยงเชิงยุทธศาสตร์ (Strategic Risk) หมายถึง ความเสี่ยงที่เกี่ยวข้องกับกลยุทธ์เป้าหมาย พันธกิจ ขององค์กร ที่อาจก่อให้เกิดการเปลี่ยนแปลงหรือการไม่บรรลุผลตามเป้าหมายในแต่ละประเด็นยุทธศาสตร์

๒) ความเสี่ยงด้านการปฏิบัติงาน (Operational Risk) หมายถึง ความเสี่ยงที่เกี่ยวข้องกับประเด็นปัญหาการปฏิบัติงานประจำวัน หรือการดำเนินงานปกติที่องค์กรต้องเผชิญ เพื่อให้บรรลุวัตถุประสงค์เชิงกลยุทธ์ เช่น การปฏิบัติงานไม่เป็นไปตามแผนปฏิบัติงาน โดยไม่มีผังการปฏิบัติงานที่ชัดเจน ไม่มีการมอบหมายอำนาจหน้าที่ความรับผิดชอบ บุคลากรขาดแรงจูงใจในการปฏิบัติงาน เป็นต้น

๓) ความเสี่ยงด้านการเงิน (Financial Risk) เป็นความเสี่ยงที่เกี่ยวข้องกับการบริหารและควบคุมทางการเงินและการงบประมาณขององค์กรให้เป็นไปอย่างมีประสิทธิภาพ ทั้งจากปัจจัยภายใน เช่น การเบิกจ่ายงบประมาณไม่ถูกต้อง เบิกจ่ายไม่เป็นไปตามแผน จัดสรรงบประมาณไม่เหมาะสมสอดคล้องกับการดำเนินงาน การทุจริตในการเบิกจ่าย และจากผลกระทบของปัจจัยภายนอก เช่น การโอนจัดสรรงบประมาณ การจัดเก็บรายได้ ข้อบังคับเกี่ยวกับการรายงานทางการเงิน และอุปสรรคของระเบียบ กฎหมาย ที่ไม่ชัดเจน อันนำไปสู่การตรวจสอบหักท้วงจากหน่วยงานที่เกี่ยวข้อง เช่น สำนักงานตรวจเงินแผ่นดิน ป.ป.ช. ศาลจังหวัด กรมบัญชีกลาง

๔) ความเสี่ยงด้านการปฏิบัติตามกฎหมาย ระเบียบ ข้อบังคับ (Compliance Risk) เป็นความเสี่ยงที่เกี่ยวข้องกับประเด็นข้อกฎหมาย ระเบียบ เช่น ความเสี่ยงที่เกิดจากการไม่สามารถปฏิบัติตามกฎระเบียบ หรือกฎหมาย หนังสือสั่งการที่เกี่ยวข้องได้ หรือกฎหมาย ระเบียบที่มีอยู่ ไม่เหมาะสม หรือเป็นอุปสรรคต่อการปฏิบัติงาน เป็นต้น

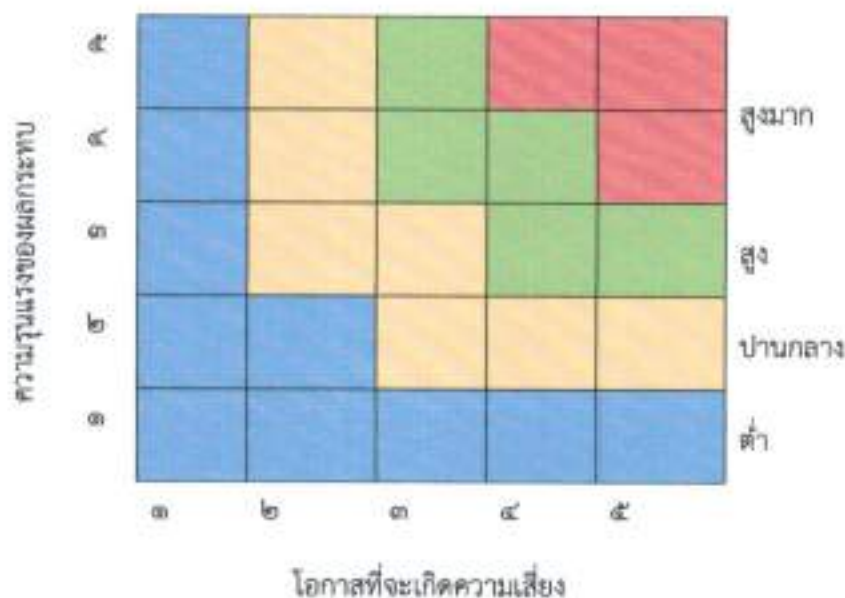
๒. การประเมินความเสี่ยง

การประเมินความเสี่ยงเป็นกระบวนการที่ประกอบด้วย การวิเคราะห์ การประเมิน และการจัดระดับความเสี่ยง ที่มีผลกระทบต่อการบรรลุวัตถุประสงค์ของกระบวนการทำงานขององค์การบริหารส่วนตำบลบ้านพระ ซึ่งประกอบด้วย ๔ ขั้นตอน ดังนี้

๒.๑ การกำหนดเกณฑ์การประเมิน เป็นการกำหนดเกณฑ์ที่จะใช้ในการประเมินความเสี่ยง ได้แก่ ระดับโอกาสที่จะเกิดความเสี่ยง ระดับความรุนแรงของผลกระทบ และระดับของความเสี่ยง โดยคณะทำงานบริหารความเสี่ยงได้กำหนดเกณฑ์การให้คะแนน ระดับโอกาสที่จะเกิดความเสี่ยง และระดับความรุนแรงของผลกระทบ ไว้ ๕ ระดับ คือ น้อยที่สุด น้อย ปานกลาง สูง และสูงมาก ดังนี้

ประเด็นที่พิจารณา	ระดับคะแนน				
	๑ = น้อยที่สุด	๒ = น้อย	๓ = ปานกลาง	๔ = สูง	๕ = สูงมาก
โอกาสที่จะเกิดความเสี่ยง					
ความถี่ที่จะเกิดความเสี่ยง	มากกว่า ๓ ปี /ครั้ง	มากกว่า ๑ ปี แต่ไม่เกิน ๓ ปี /ครั้ง	๗-๑๒ เดือน /ครั้ง	๓-๖ เดือน/ครั้ง	๓ เดือน/ครั้ง
เปอร์เซ็นต์โอกาสที่จะเกิด	น้อยกว่า ๕๐%	๕๐-๕๙%	๖๐-๖๙%	๗๐-๗๙%	มากกว่า ๘๐ %
ระดับผลกระทบ	น้อยที่สุด	น้อย	ปานกลาง	สูง	สูงมาก
ผลกระทบต่อองค์กร					
ระดับความเสียหาย	น้อยกว่า ๒๐%	๒๐-๔๐ %	๔๑-๖๐ %	๖๑-๘๐ %	มากกว่า ๘๐ %
มูลค่าความเสียหาย	น้อยกว่า ๑๐,๐๐๐ บาท	๑๐,๐๐๐- ๑๐๐,๐๐๐ บาท	มากกว่า ๑๐๐,๐๐๐ - ๕๐๐,๐๐๐ บาท	มากกว่า ๕๐๐,๐๐๐ - ๑,๐๐๐,๐๐๐ บาท	มากกว่า ๑,๐๐๐,๐๐๐ บาท
ระดับผลกระทบ	น้อยที่สุด	น้อย	ปานกลาง	สูง	สูงมาก

ส่วนระดับของความเสียง จะพิจารณาจากความสัมพันธ์ระหว่างโอกาสที่จะเกิดความเสียงและผลกระทบต่อความเสียงขององค์กร ว่าจะก่อให้เกิดความเสียงในระดับใด โดยกำหนดเกณฑ์ไว้ ๔ ระดับ ได้แก่ สูงมาก สูง ปานกลาง และต่ำ



๒.๒ การประเมินโอกาสและผลกระทบของความเสียง เป็นการนำความเสี่ยงและปัจจัยเสี่ยง แต่ละปัจจัยที่ระบุไว้มาประเมินโอกาสที่จะเกิดเหตุการณ์ความเสียงต่าง ๆ และประเมินระดับความรุนแรงของผลกระทบหรือมูลค่าความเสียหายจากความเสียง เพื่อให้เห็นระดับความเสียงที่แตกต่างกัน ทำให้สามารถกำหนดการควบคุมความเสียงได้อย่างเหมาะสม ซึ่งจะช่วยให้วางแผนและจัดสรรทรัพยากรได้อย่างถูกต้องภายใต้งบประมาณ กำลังคน หรือเวลาที่มีจำกัด โดยอาศัยเกณฑ์มาตรฐานที่กำหนดไว้ข้างต้น ซึ่งมีขั้นตอนการดำเนินการ ดังนี้

๑) พิจารณาโอกาส/ความถี่ในการเกิดเหตุการณ์ต่าง ๆ ว่ามีโอกาส/ความถี่ที่จะเกิดขึ้นมากน้อยเพียงใด ตามเกณฑ์มาตรฐานที่กำหนด

๒) พิจารณาความรุนแรงของผลกระทบความเสียง ที่มีผลต่อหน่วยงานว่ามีระดับความรุนแรงหรือมีความเสียหายเพียงใด ตามเกณฑ์มาตรฐานที่กำหนด

๒.๓ การวิเคราะห์ความเสี่ยง เมื่อพิจารณาโอกาส/ความถี่ที่จะเกิดเหตุการณ์ความเสียง และความรุนแรงของผลกระทบของแต่ละปัจจัยเสี่ยงแล้วให้นำผลที่ได้มาพิจารณาความสัมพันธ์ระหว่างโอกาสที่จะเกิดความเสียง และผลกระทบความเสียง ว่าก่อให้เกิดระดับของความเสียงในระดับใด

ระดับความเสี่ยง = โอกาสในการเกิดเหตุการณ์ต่าง ๆ x ความรุนแรงของเหตุการณ์ต่าง ๆ ซึ่งจัดแบ่งเป็น ๔ ระดับ สามารถแสดงเป็นแผนภูมิความเสี่ยง แบ่งพื้นที่เป็น ๔ ส่วน ซึ่งใช้เกณฑ์ในการจัดแบ่ง ดังนี้

ความรุนแรงของผลกระทบ	๕	๑๐	๑๕	๒๐	๒๕	สูงมาก	
	๔	๘	๑๒	๑๖	๒๐		
	๓	๖	๙	๑๒	๑๕		สูง
	๒	๔	๖	๘	๑๐		ปานกลาง
	๑	๒	๓	๔	๕		ต่ำ
	๑	๒	๓	๔	๕	โอกาสที่จะเกิดความเสี่ยง	

- ๑) ระดับความเสี่ยงต่ำ คือ คะแนนระดับความเสี่ยง ๑-๕ คะแนน โดยทั่วไปความเสี่ยงในระดับนี้ให้ถือว่าเป็นความเสี่ยงที่ไม่มีนัยสำคัญต่อการดำเนินงาน ความเสี่ยงที่เกิดขึ้นนั้นสามารถยอมรับได้ภายใต้การควบคุมที่มีอยู่ในปัจจุบัน ซึ่งไม่ต้องดำเนินการใด ๆ เพิ่มเติม
- ๒) ระดับความเสี่ยงปานกลาง คะแนนระดับความเสี่ยง ๖-๑๐ คะแนน เป็นความเสี่ยงที่ยอมรับได้ แต่ต้องมีแผนควบคุมความเสี่ยง ความเสี่ยงในระดับนี้ให้ถือว่าเป็นความเสี่ยงที่ยอมรับได้ แต่ต้องมีการจัดการเพิ่มเติม
- ๓) ระดับความเสี่ยงสูง คะแนนระดับความเสี่ยง ๑๑-๑๖ คะแนน ต้องมีแผนลดความเสี่ยง เพื่อให้ความเสี่ยงนั้นลดลงให้อยู่ในระดับที่ยอมรับได้
- ๔) ระดับความเสี่ยงสูงมาก คะแนนระดับความเสี่ยง ๑๗-๒๕ คะแนน ต้องมีแผนลดความเสี่ยง และประเมินซ้ำ หรืออาจต้องถ่ายโอนความเสี่ยง

๓. การจัดการความเสี่ยง

เป็นการกำหนดแนวทางตอบสนองความเสี่ยง ซึ่งมีหลายวิธีและสามารถปรับเปลี่ยนให้เหมาะสมกับสถานการณ์ ขึ้นอยู่กับดุลพินิจของผู้รับผิดชอบ แต่วิธีการจัดการความเสี่ยงต้องคุ้มค่ากับการลดระดับผลกระทบที่เกิดจากความเสี่ยงนั้น โดยทางเลือกหรือวิธีการจัดการความเสี่ยงประกอบด้วย ๔ แนวทางหลัก คือ

๓) การยอมรับ หมายถึง การที่ความเสี่ยงนั้นสามารถยอมรับได้ภายใต้การควบคุมที่ถืออยู่ ซึ่งไม่ต้องดำเนินการใด ๆ เช่น กรณีที่มีความเสี่ยงในระดับไม่รุนแรงและไม่คุ้มค่าที่จะดำเนินการใด ๆ ให้ขออนุมัติหลักการรับความเสี่ยงไว้และไม่ดำเนินการใด ๆ แต่ควรมีมาตรการติดตามอย่างใกล้ชิดเพื่อรองรับผลที่จะเกิดขึ้น

๒) การลดหรือควบคุมความเสี่ยง หมายถึง การลดโอกาสที่จะเกิดขึ้น หรือลดความเสียหาย โดยการจัดระบบการควบคุม หรือเปลี่ยนแปลงขั้นตอนบางส่วนของกิจกรรมหรือโครงการที่นำไปสู่เหตุการณ์ที่เป็นความเสี่ยง เพื่อให้มีการควบคุมที่เพียงพอและเหมาะสม เช่น การปรับปรุงกระบวนการดำเนินงาน การจัดอบรมเพิ่มทักษะในการทำงาน และการจัดทำคู่มือการปฏิบัติงาน เป็นต้น

๓) การหยุดหรือหลีกเลี่ยงความเสี่ยง หมายถึง ความเสี่ยงที่ไม่สามารถยอมรับและต้องจัดการให้ความเสี่ยงนั้นไปอยู่นอกเหนือจากเงื่อนไขการดำเนินงาน โดยมีวิธีการจัดการความเสี่ยงในกลุ่มนี้ เช่น การหยุดหรือยกเลิกการดำเนินงานหรือกิจกรรมที่ก่อให้เกิดความเสี่ยงนั้น

๔) การถ่ายโอนความเสี่ยง หมายถึง ความเสี่ยงที่สามารถโอนไปให้ผู้อื่นได้ เช่น การทำประกันภัย ประกันทรัพย์สิน กับบริษัทประกัน การจ้างบุคคลภายนอกหรือการจ้างบริษัทภายนอกมาจัดการในงานบางอย่างแทน เช่น งานออกแบบถนน อาคาร สิ่งปลูกสร้างต่างๆ

๔. การรายงานและติดตามผล

หลังจากจัดทำแผนบริหารความเสี่ยงและมีการดำเนินงานตามแผนแล้ว จะต้องมีการรายงานและติดตามผลเป็นระยะ เพื่อให้เกิดความมั่นใจว่าได้มีการดำเนินงานไปอย่างถูกต้องและเหมาะสม โดยมีเป้าหมายในการติดตามผล คือ เป็นการประเมินคุณภาพและความเหมาะสมของวิธีการจัดการความเสี่ยง รวมทั้งติดตามผลการจัดการความเสี่ยงที่ได้มีการดำเนินการไปแล้วว่าบรรลุวัตถุประสงค์ของการบริหารความเสี่ยงหรือไม่ โดยหน่วยงานต้องสอบทานดูว่า วิธีการบริหารจัดการความเสี่ยงใดมีประสิทธิภาพดีก็ให้ดำเนินการต่อไป หรือวิธีการบริหารจัดการความเสี่ยงจึงควรปรับเปลี่ยน และนำผลการติดตามไปรายงานให้ฝ่ายบริหารทราบตามแบบรายงานที่ได้กล่าวไว้ข้างต้น ทั้งนี้ กระบวนการสอบทานอาจกำหนดข้อมูลที่ต้องติดตาม พร้อมทั้งความถี่ในการติดตามผล โดยสามารถติดตามผลได้ใน ๒ ลักษณะ คือ

๑) การติดตามผลเป็นรายครั้ง เป็นการติดตามตามรอบระยะเวลาที่กำหนด เช่น ทุก ๓ เดือน ทุก ๖ เดือน ทุก ๙ เดือน หรือทุกสิ้นปี เป็นต้น

๒) การติดตามผลในระหว่างการปฏิบัติงาน เป็นการติดตามที่รวมอยู่ในการดำเนินงานต่างๆ ตามปกติของหน่วยงาน

๕. การประเมินผลการบริหารความเสี่ยง

คณะทำงานบริหารความเสี่ยง จะต้องทำสรุปรายงานผลและประเมินผลการบริหารความเสี่ยงประจำปี ต่อนายกองค์การบริหารส่วนตำบลบ้านพระ เพื่อให้มั่นใจว่าองค์การบริหารส่วนตำบลบ้านพระ มีการบริหารความเสี่ยง เป็นไปอย่างเหมาะสม เพียงพอ ถูกต้อง และมีประสิทธิผล มาตรการหรือกลไกการควบคุมความเสี่ยงที่ดำเนินการ สามารถลดและควบคุมความเสี่ยงที่เกิดขึ้นได้จริงและอยู่ในระดับที่ยอมรับได้ หรือต้องจัดทำมาตรการหรือตัวควบคุมอื่นเพิ่มเติม เพื่อให้ความเสี่ยงที่ยังเหลืออยู่หลังมีการจัดการ อยู่ในระดับที่ยอมรับได้ และให้องค์กรมีการบริหารความเสี่ยงอย่างต่อเนื่องจนเป็นวัฒนธรรมในการปฏิบัติงาน

๖. การทบทวนการบริหารความเสี่ยง

การทบทวนแผนการบริหารความเสี่ยง เป็นการทบทวนประสิทธิภาพของแนวการบริหารความเสี่ยง ในทุกขั้นตอน เพื่อการปรับปรุงและพัฒนาแผนงานในการบริหารความเสี่ยงให้ทันสมัยและเหมาะสมกับการปฏิบัติงานจริงเป็นประจำทุกปี

บทที่ ๕ แผนบริหารความเสี่ยง

ในปีงบประมาณ ๒๕๖๘ องค์การบริหารส่วนตำบลบ้านพระ ได้ดำเนินการวิเคราะห์และจัดทำแผนบริหารความเสี่ยง เพื่อเตรียมการรองรับสภาวะการเปลี่ยนแปลงที่จะเกิดขึ้น โดยพิจารณาทบทวนจากรายงานผลการดำเนินการควบคุมภายใน ปี ๒๕๖๘ รวมถึงข้อเสนอแนะจากคณะกรรมการบริหารองค์การบริหารส่วนตำบลบ้านพระ และคัดเลือกความเสี่ยงในระดับปานกลางขึ้นไปจนถึงความเสี่ยงที่สูงมาก (Extreme) และสูง (High) นั้น ให้ลดลงมาอยู่ในระดับที่ยอมรับได้ สำหรับความเสี่ยงในระดับปานกลาง (Medium) ก็มีมาตรฐานการควบคุมเพื่อป้องกันมิให้เกิดผลกระทบต่อเป้าหมาย ซึ่งการดำเนินการตามมาตรการลดความเสี่ยงได้พิจารณาถึงความคุ้มค่าในด้านค่าใช้จ่ายและต้นทุนที่ต้องใช้ กับประโยชน์ที่จะได้รับด้วย โดยแผนบริหารความเสี่ยง ประจำปีงบประมาณ ๒๕๖๘ ขององค์การบริหารส่วนตำบลบ้านพระ มีองค์ประกอบที่สำคัญดังนี้

- ๑) วิธีการดำเนินงาน (กิจกรรมการควบคุม/การจัดความเสี่ยง)
- ๒) ผู้รับผิดชอบ (ฝ่ายหรือกลุ่มงาน) ในแต่ละกิจกรรมของแผนบริหารความเสี่ยง
- ๓) งบประมาณที่ใช้ดำเนินการ
- ๔) กำหนดระยะเวลาดำเนินการของแผนงานนั้น

โดยมีรายละเอียดแผนบริหารความเสี่ยงขององค์การบริหารส่วนตำบลบ้านพระตาม แบบ บส.๒

ชื่อหน่วยงาน สำนักปลัด องค์การบริหารส่วนตำบลบ้านพระ
กำหนดขอบเขตความรับผิดชอบตามประเด็นยุทธศาสตร์/ข้อบัญญัติ/เทศบัญญัติ/อื่น ๆ (ถ้ามี)
ประจำปีงบประมาณ พ.ศ. ๒๕๖๘

(๓) รหัส ความ เสี่ยง	(๔) ยุทธศาสตร์ที่รับผิดชอบ	(๕) โครงการ/กิจกรรม/ การกิจ อปท. ที่สำคัญ	(๖) งบประมาณ (บาท)	(๗) วัตถุประสงค์	(๘) ตัวชี้วัด	(๙) เป้าหมาย
๐๑-๖๘-สป.	ยุทธศาสตร์ที่ ๑ การพัฒนาด้านสังคม การศึกษา ศาสนาวัฒนธรรม สาธารณสุขฯ	กิจกรรมด้านสวัสดิการสังคม และสังคมสงเคราะห์.	-	เพื่อให้การดำเนินงานร้อยละ ๓๐๐ ของผู้ ด้านสวัสดิการสังคมมีสิทธิย้ายภูมิลำเนา และสังคมสงเคราะห์ได้รับเงินสงเคราะห์ เกี่ยวกับงานเบี้ยยังชีพถูกต้อง ครบถ้วน ผู้สูงอายุ ผู้พิการ ผู้ป่วยเอดส์ เป็นไป ด้วยความถูกต้อง รวดเร็ว และเป็นไป ตามระเบียบ กฎหมาย ข้อบังคับ มติ ครม. และหนังสือสั่งการที่ เกี่ยวข้อง	ผู้สูงอายุ ที่มีสิทธิรับ เบี้ยยังชีพผู้สูงอายุ ผู้พิการ ที่มีสิทธิได้รับ เบี้ยความพิการ - ผู้ป่วยเอดส์ ที่มีสิทธิ ได้รับเงินสนับสนุน สงเคราะห์เบี้ยยังชีพ ผู้ป่วยเอดส์	

ลายมือชื่อ..... 

(นางพัทธนันท์ ประสารก)

ตำแหน่ง หัวหน้าสำนักปลัด

วันที่ ๑๘ เดือน ตุลาคม พ.ศ.๒๕๖๗

ชื่อหน่วยงาน สำนักปลัด องค์การบริหารส่วนตำบลบ้านพระ
 กำหนดขอบเขตความรับผิดชอบตามประเด็นยุทธศาสตร์/ข้อบัญญัติ/เทศบัญญัติ/อื่น ๆ (ถ้ามี)
 ประจำปีงบประมาณ พ.ศ. ๒๕๖๘

(๓) รหัส ความ เสี่ยง	(๔) ยุทธศาสตร์ที่รับผิดชอบ	(๕) โครงการ/กิจกรรม/ การกิจ อปท. ที่สำคัญ	(๖) งบประมาณ (บาท)	(๗) วัตถุประสงค์	(๘) ตัวชี้วัด	(๙) เป้าหมาย
๐๒-๖๘-สป.	ยุทธศาสตร์ที่ ๒ ด้านทรัพยากรธรรมชาติ และ สิ่งแวดล้อม	โครงการอบรมให้ความรู้เกี่ยวกับ การกำจัดขยะมูลฝอย ขยะเปียก สิ่งปฏิกูลและน้ำเสีย เพื่อควบคุม และกำจัดภาวะมลพิษที่มีผลต่อ สุขภาพอนามัย สวัสดิภาพ และ คุณภาพชีวิตของประชาชน	๕๐,๐๐๐	๑. เพื่อส่งเสริมให้เกิด กลไกการขับเคลื่อนการ บริหารจัดการขยะมูลฝอย ๒. เพื่อเสริมสร้างความรู้ และความตระหนักในการ บริหารจัดการขยะมูลฝอย (MOU) ๓. เพื่อสร้างกลไกการจัดการขยะหมู่บ้าน ติดตาม และสร้างจำนวน ๑ ฉบับ แรงจูงใจในการบริหาร จัดการขยะมูลฝอย ๔. เพื่อส่งเสริมให้อบรมให้ความรู้ ครัวเรือนในหมู่บ้านมีการ คัดแยกและใช้ประโยชน์มีความรู้เรื่องการบริหาร จากขยะมูลฝอย ๕. เพื่อผลักดันให้เกิดไม่น้อยกว่าร้อยละ ๘๐ หมู่บ้านต้นแบบด้านการ บริหารจัดการขยะมูลฝอย	๑. เกิดศูนย์การเรียนรู้ ด้านการบริหารจัดการ ขยะหมู่บ้าน จำนวน ๑ แห่ง ๒. มีบันทึกข้อตกลง บริหารจัดการขยะมูลฝอย ๓. กลุ่มเป้าหมายเข้า ร่วมกิจกรรมการ จัดการขยะเพิ่มขึ้น ๔. ครัวเรือนร้อยละ ๕๐ มีการคัดแยกขยะหรือ ใช้ประโยชน์จาก ขยะมูลฝอย	ประชาชน ม.๗ ตำบลบ้านพระ

ลายมือชื่อ.....
 (นางพัทธนันท์ ประสารภก)
 ตำแหน่ง หัวหน้าสำนักปลัด
 วันที่ ๑๘ เดือน ตุลาคม พ.ศ.๒๕๖๗

ชื่อหน่วยงาน องค์การบริหารส่วนตำบลบ้านพระ
กำหนดขอบเขตความรับผิดชอบตามประเด็นยุทธศาสตร์
ประจำปีงบประมาณ พ.ศ. ๒๕๖๘

รหัส ความเสี่ยง	ยุทธศาสตร์ที่รับผิดชอบ	โครงการ/กิจกรรม/ ภารกิจ อปท. ที่สำคัญ	งบประมาณ (บาท)	วัตถุประสงค์	ตัวชี้วัด	เป้าหมาย
๑	ยุทธศาสตร์การเมืองการบริหาร	พัฒนาสมรรถนะและขีด ความสามารถของบุคลากรองค์กร ปกครองส่วนท้องถิ่น การ ปฏิบัติงานด้านบัญชีและการเงิน การบริหารงานคลัง การ ปฏิบัติงานในการบันทึกบัญชีด้วย คอมพิวเตอร์ขององค์กรปกครอง ส่วนท้องถิ่น (e-LAAS)	-	เพื่อให้การปฏิบัติงาน ด้านการบันทึกบัญชี ขององค์การบริหาร ส่วนตำบลเป็นไปด้วย ความถูกต้อง สมบูรณ์ เป็นปัจจุบัน	การบันทึกบัญชีของ ระบบ e-LAAS เป็นไปด้วยความ ถูกต้องและสามารถ ปิดบัญชีได้ทันตาม ระยะเวลาที่กำหนด	เพื่อให้การบันทึกบัญชี ด้วยระบบขององค์กร ปกครองส่วนท้องถิ่น (e- LAAS) เป็นไปตาม กฎหมาย ระเบียบและ หนังสือสั่งการที่ เกี่ยวข้อง
๒	ยุทธศาสตร์การเมืองการบริหาร	การปฏิบัติงานด้านการเบิก จ่ายเงินผ่านระบบ KTB Corporate Online	-	เพื่อให้การเบิกจ่ายเงิน ผ่านระบบ KTB Coporate Online มี ความปลอดภัยถูกต้อง เป็นไปตามหลักเกณฑ์ และวิธีปฏิบัติเกี่ยวกับ การจ่ายเงิน	การเบิกจ่ายเงินไม่ พบข้อผิดพลาดหรือ ทุจริต	การเบิกจ่ายเงินเป็นไป ด้วยความถูกต้อง รวดเร็ว ปลอดภัย

ลายมือชื่อ



(นางรัตนา กองขุนชาติ)

ตำแหน่ง ผู้อำนวยการกองคลัง

วันที่ ๑๗ เดือน ตุลาคม พ.ศ. ๒๕๖๗

ชื่อหน่วยงาน กองช่าง องค์การบริหารส่วนตำบลบ้านพระ
กำหนดขอบเขตความรับผิดชอบตามประเด็นยุทธศาสตร์/ข้อบัญญัติ/เทศบัญญัติ/อื่น ๆ (ถ้ามี)
ประจำปีงบประมาณ พ.ศ.๒๕๖๘.....

(๓) รหัส ความเสี่ยง	(๔) ยุทธศาสตร์ที่รับผิดชอบ	(๕) โครงการ/กิจกรรม/ ภารกิจ อปท. ที่สำคัญ	(๖) งบประมาณ (บาท)	(๗) วัตถุประสงค์	(๘) ตัวชี้วัด	(๙) เป้าหมาย
๐๑-๒๕๖๘- กข	ด้านการพัฒนาโครงสร้าง พื้นฐาน	โครงการก่อสร้างอาคารเก็บ วัสดุอุปกรณ์กองคลัง องค์การบริหารส่วนตำบล บ้านพระ	๖๗๒,๓๐๐.-	เพื่อให้เก็บเอกสาร สำคัญของทาง ราชการไม่ให้เกิด ความเสียหาย	ร้อยละ ๑๐๐ เอกสารได้มี จัดเก็บ เป็น ระเบียบเรียบร้อย	มีอาคารสภาพที่ดี พร้อมต่อการใช้งาน
๐๒-๒๕๖๘- กข	ด้านการพัฒนาโครงสร้าง พื้นฐาน	โครงการก่อสร้างเสริมผิว จราจรแอสฟัลท์ติกคอนกรีต หมู่ที่ ๑๕ บ้านสันติสุขซอย ๑	๕๘๑,๗๐๐.-	เพื่อให้ประชาชน ทั่วไปที่ใช้เส้นทางนี้ สัญจรไปมามีความ ปลอดภัยในชีวิต และทรัพย์สิน	ร้อยละ ๑๐๐ ของประชาชนที่ ได้ใช้เส้นทางนี้	ประชาชนในตำบล บ้านพระ

ลายมือชื่อ.....

(นายณัฐวัฒน์ มาลัยพันธุ์)

ตำแหน่ง ผู้อำนวยการกองช่าง

วันที่ ๑๖ เดือน ตุลาคม พ.ศ. ๒๕๖๘

ชื่อหน่วยงาน กองการศึกษา องค์การบริหารส่วนตำบลบ้านพระ
กำหนดขอเบ็ดเตล็ดความรับผิดชอบตามประเด็นยุทธศาสตร์/ข้อบัญญัติ/อื่น ๆ (ถ้ามี)
ประจำปีงบประมาณ พ.ศ.๒๕๖๘.....

รหัส ความเสี่ยง	ยุทธศาสตร์ที่ รับผิดชอบ	โครงการ/กิจกรรม/ ภารกิจ อปท. ที่สำคัญ	งบประมาณ (บาท)	วัตถุประสงค์	ตัวชี้วัด	เป้าหมาย
๐๑-๒๕๖๗-กศ	ด้านการศึกษา ศาสนา และวัฒนธรรม	โครงการสนับสนุนค่าใช้จ่ายการ บริหารสถานศึกษา ค่าจัดการ เรียนการสอน (รายหัว)	๑๔๕,๙๒๘	เพื่อสนับสนุนค่าใช้จ่ายการ เรียนของพัฒนาเด็กรายหัว การสอน	ร้อยละ ๑๐๐ ของ นักเรียน มีงบประมาณที่เพียงพอ	นักเรียนศูนย์พัฒนาเด็ก เล็ก อบต.บ้านพระ
๐๒-๒๕๖๗-กศ	ด้านการศึกษา ศาสนา และวัฒนธรรม	โครงการสนับสนุนค่าใช้จ่ายการ บริหารสถานศึกษา (อาหารกลางวันศูนย์พัฒนาเด็ก เล็ก อบต.บ้านพระ)	๔๘๙,๕๑๐	เพื่อให้นักเรียนได้รับ ประทานอาหารกลางวัน เพียงพอ	ร้อยละ ๑๐๐ นักเรียนมี สุขภาพร่างกายแข็งแรง	นักเรียนศูนย์พัฒนาเด็ก เล็ก อบต.บ้านพระ
๐๓-๒๕๖๗-กศ	ด้านการศึกษา ศาสนา และวัฒนธรรม	โครงการจัดการแข่งขันกีฬา ฟุตบอลด้านอาสาสมัคร	๒๕๐,๐๐๐	เพื่อส่งเสริมการออกกำลังกาย ของประชาชนและ เชื่อมความสัมพันธ์ของ ประชาชนในตำบล	ร้อยละ ๑๐๐ ประชาชนได้ ออกกำลังกายและสุขภาพ ร่างกายแข็งแรง	เยาวชน ประชาชนใน พื้นที่ตำบลบ้านพระ

ลายมือชื่อ.....

(นางพิมพ์ฉิลา เจริญสุข)

ตำแหน่ง.....นักวิชาการศึกษานำวิชาการ รักษาการแทน
ผู้อำนวยการกองการศึกษา ศาสนาและวัฒนธรรม
วันที่ ๒๑ เดือน ตุลาคม พ.ศ. ๒๕๖๗

ชื่อหน่วยงาน สำนักปลัด องค์การบริหารส่วนตำบลบ้านพระ
การวิเคราะห์โอกาส ผลกระทบ และการตอบสนองความเสี่ยง ประจำปีงบประมาณ พ.ศ. ๒๕๖๘

(๓) รหัส ความ เสี่ยง	(๔) โครงการ/กิจกรรม/ ภารกิจ อปท. ที่สำคัญ	(๕) วัตถุประสงค์	(๖) ผู้รับผิดชอบ	(๗) ความเสี่ยง	(๘) ประเภท ความ เสี่ยง	(๙) คะแนน โอกาส	(๑๐) คะแนน ผลกระทบ	(๑๑) คะแนนระดับ ความเสี่ยง (๙) x (๑๐)	(๑๒) วิธีการ ตอบสนอง ความเสี่ยง
๐๑-๖๘-สป	กิจกรรมด้านสวัสดิการ สังคม และ สังคม สงเคราะห์	เพื่อให้การ ดำเนินงานด้าน สวัสดิการสังคม และสังคม สงเคราะห์เกี่ยวกับ งานเบี้ยยังชีพ ผู้สูงอายุ ผู้พิการ ผู้ป่วยเอดส์ เป็นไปด้วยความ ถูกต้อง รวดเร็ว และเป็นไปตาม ระเบียบ กฎหมาย ข้อบังคับ มติ ครม. และหนังสือสั่งการ ที่เกี่ยวข้อง	สำนักปลัด	-ระเบียบ/หนังสือ สั่งการ มีการ เปลี่ยนแปลง บ่อยครั้ง - ผู้มีสิทธิย้าย ภูมิลำเนา ได้รับเงิน สงเคราะห์ไม่ถูกต้อง ครบถ้วน	- ความเสี่ยงด้าน การปฏิบัติตาม ระเบียบฯ	๓	๓	๙	การลดผลกระทบ

ลายมือชื่อ.....

(นางพัทธนันท์ ประสารก)

ตำแหน่ง หัวหน้าสำนักปลัด

วันที่ ๑๘ เดือน ตุลาคม พ.ศ.๒๕๖๗

ชื่อหน่วยงาน สำนักปลัด องค์การบริหารส่วนตำบลบ้านพระ
การวิเคราะห์โอกาส ผลกระทบ และการตอบสนองความเสี่ยง ประจำปีงบประมาณ พ.ศ. ๒๕๖๘

(๓) รหัส ความ เสี่ยง	(๔) โครงการ/กิจกรรม/ ภารกิจ อปท. ที่สำคัญ	(๕) วัตถุประสงค์	(๖) ผู้รับผิดชอบ	(๗) ความเสี่ยง	(๘) ประเภท ความ เสี่ยง	(๙) คะแนน โอกาส	(๑๐) คะแนน ผลกระทบ	(๑๑) คะแนนระดับ ความเสี่ยง (๙) x (๑๐)	(๑๒) วิธีการ ตอบสนอง ความเสี่ยง
๐๒-๖๘-สป	โครงการอบรมให้ความรู้ เกี่ยวกับการกำจัดขยะ มูลฝอย ชยะเปียก สิ่งปฏิกูลและน้ำเสีย เพื่อควบคุมและกำจัด ภาวะมลพิษที่มีผลต่อ สุขภาพอนามัย สวัสดิภาพ และคุณภาพ ชีวิตของประชาชน	๑. เพื่อส่งเสริมให้เกิด กลไกการรับเคลื่อน การบริหารจัดการ ขยะมูลฝอย ๒. เพื่อเสริมสร้าง ความรู้ และความ ตระหนักในการบริหาร จัดการขยะมูลฝอย ๓. เพื่อสร้างกลไก การติดตาม และสร้าง แรงจูงใจในการบริหาร จัดการขยะมูลฝอย ๔. เพื่อส่งเสริมให้ ครัวเรือนในหมู่บ้าน มีการคัดแยกและใช้ ประโยชน์จากขยะ มูลฝอย ๕. เพื่อผลักดันให้เกิด หมู่บ้านต้นแบบด้าน การบริหารจัดการ ขยะมูลฝอย	สำนักปลัด	- ๑. ประชาชนขาด องค์ความรู้ และ ทักษะในการคัดแยก ขยะในชุมชน ๒. ไม่สามารถ ควบคุมปริมาณขยะ ในชุมชนได้	- ความเสี่ยงด้าน การปฏิบัติตาม ระเบียบฯ	๔	๒	๘	การลดโอกาส

ลายมือชื่อ.....



(นางพิชานันท์ ปะसारก)

ตำแหน่ง หัวหน้าสำนักปลัด

วันที่ ๓๘ เดือน ตุลาคม พ.ศ.๒๕๖๘

ชื่อหน่วยงาน องค์การบริหารส่วนตำบลบ้านพระ
กำหนดขอบเขตความรับผิดชอบตามประเด็นยุทธศาสตร์
ประจำปีงบประมาณ พ.ศ. ๒๕๖๘

รหัส ความเสี่ยง	โครงการ/กิจกรรม/ ภารกิจ อปท. ที่สำคัญ	วัตถุประสงค์	ผู้รับผิดชอบ	ความเสี่ยง	ประเภท ความเสี่ยง	คะแนน โอกาส	คะแนน ผลกระทบ	คะแนนระดับ ความเสี่ยง (๙) x (๑๐)	วิธีการ ตอบสนอง ความเสี่ยง
๓	การปฏิบัติงานด้าน บัญชีและการเงิน การบริหารงานคลัง -การปฏิบัติงานใน การบันทึกบัญชีด้วย ด้วยคอมพิวเตอร์ของ องค์การปกครองส่วน ท้องถิ่น (e-LAAS)	เพื่อให้การ ปฏิบัติงาน ด้านบัญชีและ การเงิน การ บริหารงาน คลังของ องค์การ บริหารส่วน ตำบลบ้าน พระเป็นไป ด้วยความ ถูกต้อง ครบถ้วน และ เป็นปัจจุบัน	กองคลัง	มีการ เปลี่ยนแปลงผัง บัญชีอยู่ ตลอดเวลาทำให้ การบันทึกใน ระบบ e-LAAS ไม่ถูกต้อง	ด้านการเงิน F (Financial Risk) ด้านเทคโนโลยี สารสนเทศ T (Technology Risk)	๓	๓	๙	การลดโอกาส ของความเสี่ยง โดยศึกษาและ เรียนรู้การ เปลี่ยนแปลง เพื่อมาปรับใช้ ในการปฏิบัติงาน ให้ถูกต้อง

ลายมือชื่อ



(นางรัตนา กองขุนชาติ)

ตำแหน่ง ผู้อำนวยการกองคลัง

วันที่ ๑๗ เดือน ตุลาคม พ.ศ. ๒๕๖๗

ชื่อหน่วยงาน องค์การบริหารส่วนตำบลบ้านพระ
กำหนดขอบเขตความรับผิดชอบตามประเด็นยุทธศาสตร์
ประจำปีงบประมาณ พ.ศ. ๒๕๖๘

รหัส ความเสี่ยง	โครงการ/กิจกรรม/ ภารกิจ อปท. ที่สำคัญ	วัตถุประสงค์	ผู้รับผิดชอบ	ความเสี่ยง	ประเภท ความเสี่ยง	คะแนน โอกาส	คะแนน ผลกระทบ	คะแนนระดับ ความเสี่ยง (๙) x (๑๐)	วิธีการ ตอบสนอง ความเสี่ยง
๒	การปฏิบัติงานด้านการ เบิกจ่ายเงินผ่านระบบ KTB Corporate Online -การเบิกจ่ายเงินใน ระบบ KTB Corporate Online อาจเกิด ข้อผิดพลาดและอาจเกิด การทุจริตได้	เพื่อให้การเบิก จ่ายเงินผ่าน ระบบ KTB Corporate Online มีความ ปลอดภัยถูกต้อง	กองคลัง	การเบิกจ่ายในระบบ KTB Corporate Online อาจเกิด ข้อผิดพลาดและอาจ เกิดการทุจริตได้	ด้านการเงิน F (Financial Risk) ด้านการ ดำเนินงาน O (Operation Risk) ด้านเทคโนโลยี สารสนเทศ T (Technology Risk)	๒	๔	๘	การลดโอกาสของ ความเสี่ยงโดย แต่งตั้งผู้อนุมัติการ เบิกจ่ายเงินใน ระบบ KTB Corporate Online เพิ่มเติม เพื่อลดอัตราความ เสี่ยง ยืนยันอาจ ก่อให้เกิดการ ทุจริต ในการเบิก จ่ายเงิน -เพิ่มขึ้นขั้นตอนการ ดำเนินการโดย เพิ่มบุคคลในการ อนุมัติ

ลายมือชื่อ



(นางรัตนา กองขุนชาติ)

ตำแหน่ง ผู้อำนวยการกองคลัง

วันที่ ๑๗ เดือน ตุลาคม พ.ศ. ๒๕๖๗

ชื่อหน่วยงาน กองช่าง องค์การบริหารส่วนตำบลบ้านพระ
การวิเคราะห์โอกาส ผลกระทบ และการตอบสนองความเสี่ยง
ประจำปีงบประมาณ พ.ศ.๒๕๖๘.....

(๓) รหัส ความเสี่ยง	(๔) โครงการ/ กิจกรรม/ภารกิจ อปท.ที่สำคัญ	(๕) วัตถุประสงค์	(๖) ผู้รับผิดชอบ	(๗) ความเสี่ยง	(๘) ประเภท ความเสี่ยง	(๙) คะแนน โอกาส	(๑๐) คะแนน ผลกระทบ	(๑๑) คะแนนระดับ ความเสี่ยง (๙) X (๑๐)	(๑๒) วิธีการ ตอบสนอง ความเสี่ยง
๐๑-๒๕๖๘-กข	โครงการก่อสร้าง อาคารเก็บวัสดุ อุปกรณ์กองคลัง องค์การบริหาร ส่วนตำบลบ้าน พระ	เพื่อไว้เก็บ เอกสารสำคัญ ของทาง ราชการไม่ให้ เกิดความ เสียหาย	กองช่าง	-การก่อสร้าง ไม่เป็นไปตาม แบบแปลนที่ กำหนด -ขาดทักษะ การคุมงาน	-ความเสี่ยง การ ดำเนินงาน -ความเสี่ยง ด้าน กฎระเบียบ	๓	๓	๙	ใช้มาตรการ เฝ้าระวัง
๐๒-๒๕๖๘-กข	โครงการก่อสร้าง เสริมผิวจราจร แอสฟัลต์ติก คอนกรีต	เพื่อให้ ประชาชน ทั่วไปที่ใช้ เส้นทางนี้ สัญจรไปมา มีความ ปลอดภัยใน ชีวิตและ ทรัพย์สิน		-การก่อสร้าง ไม่เป็นไปตาม แบบแปลนที่ กำหนด -ขาดทักษะ การคุมงาน	-ความเสี่ยง การ ดำเนินงาน -ความเสี่ยง ด้าน กฎระเบียบ	๓	๓	๙	ใช้มาตรการ เฝ้าระวัง

ลายมือชื่อ.....

(นายณัฐวัฒน์ มาลัยพันธ์)

ตำแหน่ง ผู้อำนวยการกองช่าง

วันที่ ๑๖ เดือน ตุลาคม พ.ศ.๒๕๖๗.....

ชื่อหน่วยงาน กองการศึกษา องค์การบริหารส่วนตำบลบ้านพระ
การวิเคราะห์โอกาส ผลกระทบ และการตอบสนองความเสี่ยง
ประจำปีงบประมาณ พ.ศ.๒๕๖๘.....

แบบ บส. ๒

รหัส ความเสี่ยง	โครงการ/กิจกรรม/ ภารกิจ อปท. ที่สำคัญ	วัตถุประสงค์	ผู้รับผิดชอบ	ความเสี่ยง	ประเภท ความเสี่ยง	คะแนน โอกาส	คะแนน ผลกระทบ	คะแนน ระดับความ เสี่ยง	วิธีการ ตอบสนอง ความเสี่ยง
๐๑-๒๕๖๗-กศ	โครงการสนับสนุน ค่าใช้จ่ายการบริหาร สถานศึกษา ค่าจัดการ เรียนการสอน (รายหัว)	เพื่อสนับสนุนค่า จัดการเรียนการ สอน (รายหัว) ของ เด็ก	ศพต.อบต. บ้านพระ	บุคลากรที่ปฏิบัติงาน ไม่มีความรู้ด้านการลง ระบบ และการจัดทำ บัญชี	-ความเสี่ยงการ ดำเนินงาน -ความเสี่ยงด้าน กฎระเบียบ	๒	๔	๘	ใช้มาตรการเฝ้า ระวัง
๐๒-๒๕๖๗-กศ	โครงการสนับสนุน ค่าใช้จ่ายการบริหาร สถานศึกษา(อาหาร กลางวันศูนย์พัฒนาเด็ก เล็ก อบต.บ้านพระ)	เพื่อให้นักเรียน ได้รับประทาน อาหารกลางวัน เพียงพอ	ศพต.อบต. บ้านพระ	บุคลากรที่ปฏิบัติงาน ไม่มีความรู้ด้านการลง ระบบ และการจัดทำ บัญชี	-ความเสี่ยงการ ดำเนินงาน -ความเสี่ยงด้าน กฎระเบียบ	๒	๔	๘	ใช้มาตรการเฝ้า ระวัง
๐๓-๒๕๖๗-กศ	โครงการจัดการแข่งขัน กีฬาฟุตบอลด้านยาเสพติด	เพื่อส่งเสริมการ ออกกำลังกายของ ประชาชนและเชื่อม ความสัมพันธ์ของ ประชาชนในตำบล	กอง การศึกษา	การจัดส่งเอกสาร ผู้สมัครแข่งขันกีฬาแต่ ละประเภทล่าช้า จึงมี เวลาในการตรวจสอบ คุณสมบัติผู้สมัคร แข่งขันน้อย	-ความเสี่ยงการ ดำเนินงาน -ความเสี่ยงด้าน กฎระเบียบ	๒	๔	๘	ใช้มาตรการเฝ้า ระวัง

ลายมือชื่อ.....

(นางพัฒน์ชิตา เจริญสุข)

ตำแหน่ง.....นักวิชาการศึกษานำศูนย์การ รักษาราชการแทน

ผู้อำนวยการกองการศึกษา ศาสนาและวัฒนธรรม

วันที่ ๒๑ เดือน ตุลาคม พ.ศ. ๒๕๖๗

ชื่อหน่วยงาน สำนักปลัด องค์การบริหารส่วนตำบลบ้านพระ
 รายงานการจัดทำแผนบริหารความเสี่ยง ประจำปีงบประมาณ พ.ศ. ๒๕๖๘

(๓) รหัส ความ เสี่ยง	(๔) โครงการ/กิจกรรม/ ภารกิจ อปท. ที่สำคัญ	(๕) ความเสี่ยง	(๖) วิธีการตอบสนอง ความเสี่ยง	(๗) ผู้รับผิดชอบ	(๘) วิธีการจัดการ ความเสี่ยง	(๙) ตัวชี้วัด	(๑๐) ระยะเวลา ดำเนินการ	(๑๑) วิธีการติดตาม และ การรายงาน
๐๓-๖๘-สป	กิจกรรมด้านสวัสดิการ สังคมและสังคม สงเคราะห์	ระเบียบ/ หนังสือ สั่งการ มีการ เปลี่ยนแปลง บ่อยครั้ง - ผู้มีสิทธิย้าย ภูมิลำเนา ได้รับเงิน สงเคราะห์ ไม่ถูกต้อง ครบถ้วน	การลดผลกระทบ	สำนักปลัด	-เข้าร่วมฝึกอบรม จากหน่วยงาน ที่เกี่ยวข้อง - ตรวจสอบการ แจ้งย้ายเข้า - ออก ของผู้มีสิทธิ	ร้อยละ ๑๐๐ ของผู้มีสิทธิย้าย ภูมิลำเนา ได้รับ เงินสงเคราะห์ ถูกต้อง ครบถ้วน	ต.ค.๖๗-ก.ย.๖๘	รายงานผลการตรวจสอบ ของผู้มีสิทธิ

ลายมือชื่อ.....



(นางพิชานันท์ ประสารก)

ตำแหน่ง หัวหน้าสำนักปลัด

วันที่ ๓๘ เดือน ตุลาคม พ.ศ.๒๕๖๗

ชื่อหน่วยงาน สำนักปลัด องค์การบริหารส่วนตำบลบ้านพระ
 รายงานการจัดทำแผนบริหารความเสี่ยง ประจำปีงบประมาณ พ.ศ. ๒๕๖๘

(๓) รหัส ความ เสี่ยง	(๔) โครงการ/กิจกรรม/ ภารกิจ อปท. ที่สำคัญ	(๕) ความเสี่ยง	(๖) วิธีการตอบสนอง ความเสี่ยง	(๗) ผู้รับผิดชอบ	(๘) วิธีการจัดการ ความเสี่ยง	(๙) ตัวชี้วัด	(๑๐) ระยะเวลา ดำเนินการ	(๑๑) วิธีการติดตาม และ การรายงาน
๐๒-๖๘-สป	โครงการอบรมให้ ความรู้เกี่ยวกับการ กำจัดขยะมูลฝอย ขยะ เปียก สิ่งปฏิกูลและน้ำ เสีย เพื่อควบคุมและ กำจัดภาวะมลพิษที่มี ผลต่อสุขภาพอนามัย สิ่งแวดล้อม และ คุณภาพชีวิตของ ประชาชน	๑. ประชาชน ขาดองค์ความรู้ และทักษะใน การคัดแยก ขยะในชุมชน ๒. ไม่สามารถ ควบคุมปริมาณ ขยะในชุมชน ได้	การลดโอกาส	สำนักปลัด	กำหนดแผนการ ดำเนินงานตาม ขั้นตอนให้ชัดเจน	๑. เกิดศูนย์การเรียนรู้ ด้านการบริหาร จัดการขยะหมู่บ้าน จำนวน ๑ แห่ง ๒. มีบันทึกข้อตกลง (MOU) การบริหาร จัดการขยะหมู่บ้าน จำนวน ๑ ฉบับ ๓. กลุ่มเป้าหมายเข้า ร่วมกิจกรรมการ อบรมให้ความรู้ จำนวน ๕๐ คน มีความรู้เรื่องการ บริหารจัดการขยะ เพิ่มขึ้นไม่น้อยกว่า ร้อยละ ๘๐ ๔. ครีวเรือนร้อยละ ๕๐ มีการคัดแยกขยะ หรือใช้ประโยชน์จาก ขยะมูลฝอย	ต.ค.๖๗ - ก.ย.๖๘	รายงานผลการดำเนินงาน ของโครงการ

ลายมือชื่อ.....



(นางพิชานันท์ ประสารก)

ตำแหน่ง หัวหน้าสำนักปลัด

วันที่ ๓๘ เดือน ตุลาคม พ.ศ.๒๕๖๗

ชื่อหน่วยงาน องค์การบริหารส่วนตำบลบ้านพระ
กำหนดขอบเขตความรับผิดชอบตามประเด็นยุทธศาสตร์
ประจำปีงบประมาณ พ.ศ. ๒๕๖๘

รหัส ความเสี่ยง	โครงการ/กิจกรรม/ ภารกิจ อปท. ที่สำคัญ	ความเสี่ยง	วิธีการตอบสนอง ความเสี่ยง	ผู้รับผิดชอบ	วิธีการจัดการความเสี่ยง	ตัวชี้วัด	ระยะเวลา ดำเนินการ	วิธีการติดตาม และการรายงาน
๑	การปฏิบัติงานด้าน การบัญชีของบัญชี และการเงินการ บริหารงานคลัง -การปฏิบัติงานใน การบันทึกบัญชีด้วย คอมพิวเตอร์ของ องค์กรปกครองส่วน ท้องถิ่น (e-LAAS)	มีการ เปลี่ยนแปลง ผังบัญชีอยู่ ตลอดเวลา ทำให้การ บันทึกใน ระบบ e- LAAS ไม่ ถูกต้อง	การลดโอกาสของ ความเสี่ยงโดย ศึกษาและเรียนรู้ การเปลี่ยนแปลง เพื่อมาปรับใช้ใน การปฏิบัติงานให้ ถูกต้อง	กองคลัง	ให้เจ้าหน้าที่ผู้เกี่ยวข้อง ตรวจสอบความถูกต้องใน การบันทึกบัญชีของ องค์การบริหารส่วนตำบล บ้านพระ	สามารถ บันทึกบัญชีได้ ครบถ้วน ถูกต้องเป็น ปัจจุบัน ส่ง รายงานตาม ระยะเวลาที่ กำหนด	๑ ต.ค. ๖๗ - ๓๐ ก.ย. ๖๘	-ผู้บังคับบัญชามี การตรวจสอบการ ปฏิบัติงานของ เจ้าหน้าที่ ผู้รับผิดชอบอย่าง สม่ำเสมอและ รายงานผู้บังคับ บัญชิตราบ

ลายมือชื่อ



(นางรัตนา กองขุนชาติ)

ตำแหน่ง ผู้อำนวยการกองคลัง

วันที่ ๑๗ เดือน ตุลาคม พ.ศ. ๒๕๖๗

ชื่อหน่วยงาน องค์การบริหารส่วนตำบลบ้านพระ
กำหนดขอบเขตความรับผิดชอบตามประเด็นยุทธศาสตร์
ประจำปีงบประมาณ พ.ศ. ๒๕๖๘

รหัส ความเสี่ยง	โครงการ/กิจกรรม/ ภารกิจ อปท. ที่สำคัญ	ความเสี่ยง	วิธีการตอบสนอง ความเสี่ยง	ผู้รับผิดชอบ	วิธีการจัดการความเสี่ยง	ตัวชี้วัด	ระยะเวลา ดำเนินการ	วิธีการติดตาม และการรายงาน
๒	การปฏิบัติงานด้านการ เบิกจ่ายเงินผ่านระบบ KTB Corporate Online -การเบิกจ่ายเงินใน ระบบ KTB Corporate Online อาจเกิด ข้อผิดพลาดและอาจเกิด การทุจริตได้	มีการทุจริต ในการ จ่ายเงินผ่าน ระบบ KTB Corporate Online	๑.มีการแบ่งแยก หน้าที่สำหรับการ ปฏิบัติงานและ ไม่ให้เกิดการ ปฏิบัติงานแทน กัน ใน ระบบ KTB Corporate Online ๒. ส่งเสริม ปลูกฝังคุณธรรม จริยธรรมและ ความซื่อสัตย์ สุจริตให้เกิดขึ้น ภายในหน่วยงาน	กองคลัง	มอบหมายให้เจ้าหน้าที่ ผู้รับผิดชอบ ปฏิบัติงาน อย่างเป็นระบบ และ ปลูกฝัง คุณธรรม จริยธรรมและบทกำหนด โทษให้ผู้ผ่านในการ ปฏิบัติหน้าที่	ร้อยละ ๑๐๐ ของผู้ใช้งานใน ระบบ KTB Corporate Online ของ องค์การบริหาร ส่วนตำบลบ้าน พระได้รับความ ปลอดภัยจาก การทุจริต	๑ ต.ค. ๖๗ - ๓๐ ก.ย. ๖๘	-ผู้บังคับบัญชามี การตรวจสอบการ ปฏิบัติงานของ เจ้าหน้าที่ ผู้รับผิดชอบอย่าง สม่ำเสมอและ รายงานผู้บังคับ บัญชาทราบ

ลายมือชื่อ



(นางรัตนา กองขุนชาติ)

ตำแหน่ง ผู้อำนวยการกองคลัง

วันที่ ๑๗ เดือน ตุลาคม พ.ศ. ๒๕๖๗

ชื่อหน่วยงาน กองช่าง องค์การบริหารส่วนตำบลบ้านพระ
 รายงานการจัดทำแผนบริหารความเสี่ยง
 ประจำปีงบประมาณ พ.ศ....๒๕๖๘.....

(๓) รหัสความ เสี่ยง	(๔) โครงการ / กิจกรรม / ภารกิจ อปท. ที่สำคัญ	(๕) ความเสี่ยง	(๖) วิธีการ ตอบสนอง ความเสี่ยง	(๗) ผู้รับผิดชอบ	(๘) วิธีการจัดการ ความเสี่ยง	(๙) ตัวชี้วัด	(๑๐) ระยะเวลา ดำเนินการ	(๑๑) วิธีการติดตาม และ การรายงาน
๐๑-๒๕๖๘- กข	โครงการก่อสร้าง อาคารเก็บวัสดุกอง คลัง องค์การ บริหารส่วนตำบล บ้านพระ	-การก่อสร้างไม่ เป็นไปตามแบบ แปลนที่กำหนด -ขาดทักษะการ คุมงาน	ใช้มาตรการเฝ้า ระวัง	กองช่าง	-กำหนด แผนการ ดำเนินงานตาม ขั้นตอนให้ ชัดเจน -ผู้ควบคุมงาน คุมงานให้ เป็นไปตามแบบ แปลน	ร้อยละ ๑๐๐ เอกสารได้มี จัดเก็บ เป็น ระเบียบ เรียบร้อย	ม.ค.-ก.ย.๖๘	-กำกับช่างผู้ ควบคุมงาน ติดตามและ รายงาน คณะกรรมการ ตรวจการจ้าง ทุกสัปดาห์

ชื่อหน่วยงาน กองช่าง องค์การบริหารส่วนตำบลบ้านพระ
 รายงานการจัดทำแผนบริหารความเสี่ยง
 ประจำปีงบประมาณ พ.ศ. ๒๕๖๘.....

(๓) รหัสความ เสี่ยง	(๔) โครงการ / กิจกรรม / ภารกิจ อปท. ที่สำคัญ	(๕) ความเสี่ยง	(๖) วิธีการ ตอบสนอง ความเสี่ยง	(๗) ผู้รับผิดชอบ	(๘) วิธีการจัดการ ความเสี่ยง	(๙) ตัวชี้วัด	(๑๐) ระยะเวลา ดำเนินการ	(๑๑) วิธีการติดตาม และ การรายงาน
๐๒-๒๕๖๘- กข	โครงการก่อสร้าง เสริมผิวจราจร แอสฟัลต์ติก คอนกรีต หมู่ที่ ๑๕ บ้านสันติสุขซอย ๓	-การก่อสร้างไม่ เป็นไปตามแบบ แปลนที่กำหนด -ขาดทักษะการ คุมงาน	ใช้มาตรการเฝ้า ระวัง	กองช่าง	-กำหนด แผนการ ดำเนินงานตาม ขั้นตอนให้ ชัดเจน -ผู้ควบคุมงาน คุมงานให้ เป็นไปตามแบบ แปลน	ร้อยละ ๑๐๐ ของประชาชนที่ ได้ใช้เส้นทางนี้	ม.ค.-ก.ย.๖๘	-กำกับช่างผู้ ควบคุมงาน ติดตามและ รายงาน คณะกรรมการ ตรวจการจ้าง ทุกสัปดาห์

ลายมือชื่อ.....

(นายฉัฐวัฒน์ มาลัยพันธุ์)

ตำแหน่ง ผู้อำนวยการกองช่าง

วันที่ ๑๖ เดือน.....ตุลาคม.....พ.ศ. ๒๕๖๗.....

ชื่อหน่วยงาน กองการศึกษา องค์การบริหารส่วนตำบลบ้านพระ
 รายงานการจัดทำแผนบริหารความเสี่ยง
 ประจำปีงบประมาณ พ.ศ.๒๕๖๘.....

รหัส ความเสี่ยง	โครงการ/กิจกรรม/ ภารกิจ อปท. ที่สำคัญ	ความเสี่ยง	วิธีการ ตอบสนอง ความเสี่ยง	ผู้รับผิดชอบ	วิธีการจัดการความ เสี่ยง	ตัวชี้วัด	ระยะเวลา ดำเนินการ	วิธีการติดตาม และการรายงาน
๐๑-๒๕๖๗-กค	โครงการสนับสนุน ค่าใช้จ่ายการบริหาร สถานศึกษาค่าจัดการ เรียนการสอน (รายหัว)	บุคลากรที่ ปฏิบัติงานไม่มี ความรู้ด้านการ ลงระบบ และ การจัดทำบัญชี	ใช้มาตรการเฝ้า ระวัง	ศพด.อบต. บ้านพระ	สรรหาบุคลากรที่มี ความรู้ความชำนาญใน การทำการเงินและพัสดุ	-ความเสี่ยงการ ดำเนินงาน -ความเสี่ยงด้าน กฎระเบียบ	ต.ค.๖๗ - ก.ย. ๖๘	ประชุมเพื่อทราบ ความก้าวหน้าใน การปฏิบัติงาน
๐๒-๒๕๖๗-กค	โครงการสนับสนุน ค่าใช้จ่ายการบริหาร สถานศึกษา (อาหาร กลางวันศูนย์พัฒนา เด็กเล็ก อบต.บ้าน พระ)	บุคลากรที่ ปฏิบัติงานไม่มี ความรู้ด้านการ ลงระบบ และ การจัดทำบัญชี	ใช้มาตรการเฝ้า ระวัง	ศพด.อบต. บ้านพระ	สรรหาบุคลากรที่มี ความรู้ความชำนาญใน การทำการเงินและพัสดุ	-ความเสี่ยงการ ดำเนินงาน -ความเสี่ยงด้าน กฎระเบียบ	ต.ค.๖๗ - ก.ย. ๖๘	ประชุมเพื่อทราบ ความก้าวหน้าใน การปฏิบัติงาน

ลายมือชื่อ..... 

(นางพนมฉิตา เจริญสุข)

ตำแหน่ง.....นักวิชาการศึกษาชำนาญการ รักษาการแทน
 ผู้อำนวยการกองการศึกษา ศาสนาและวัฒนธรรม
 วันที่ ๒๑ เดือน ตุลาคม พ.ศ. ๒๕๖๗.....

ชื่อหน่วยงาน กองการศึกษา องค์การบริหารส่วนตำบลบ้านพระ
 รายงานการจัดทำแผนบริหารความเสี่ยง
 ประจำปีงบประมาณ พ.ศ.๒๕๖๘.....

รหัส ความเสี่ยง	โครงการ/กิจกรรม/ ภารกิจ อปท. ที่สำคัญ	ความเสี่ยง	วิธีการ ตอบสนอง ความเสี่ยง	ผู้รับผิดชอบ	วิธีการจัดการความ เสี่ยง	ตัวชี้วัด	ระยะเวลา ดำเนินการ	วิธีการติดตาม และการรายงาน
๐๓-๒๕๖๗-กศ	โครงการจัดการแข่งขัน กีฬาฟุตบอลด้านยา เสพติด	การจัดส่ง เอกสารผู้สมัคร แข่งขันกีฬาแต่ ละประเภท ล่าช้า จึงเวลา น้อยในการ ตรวจสอบ คุณสมบัติ ผู้สมัครแข่งขัน	ใช้มาตรการเฝ้า ระวัง	กอง การศึกษา	-จัดทำแผนงาน ล่วงหน้า โดยละเอียด - ประชาสัมพันธ์ โครงการฯ อย่างต่อเนื่อง -ศึกษาระเบียบให้ชัดเจน	-ความเสี่ยงการ ดำเนินงาน -ความเสี่ยงด้าน กฎระเบียบ	ต.ค. ๖๗ - ก.ย. ๖๘	ประชุมเพื่อทราบ ความก้าวหน้าใน การปฏิบัติงาน

ลายมือชื่อ.....
 (นางพัฒนชิตา เจริญสุข)
 ตำแหน่ง.....นักวิชาการศึกษานำศูนย์การ รักษาราชการแทน
 ผู้อำนวยการกองการศึกษา ศาสนาและวัฒนธรรม
 วันที่ ๒๑ เดือน ตุลาคม พ.ศ. ๒๕๖๗